

## Лекція 1. Історія розвитку заповідної справи в Україні

1. Історія становлення заповідної справи як науки
2. Основні етапи розвитку заповідання
3. Ретроспектива розвитку заповідної справи в Україні
4. Сучасний етап та перспективи розвитку заповідної справи

### 1. Історія становлення заповідної справи як науки

Курс "Заповідна справа" ставить своєю метою ознайомити з основними природними комплексами і аренами як основними об'єктами заповідування, де, за словами В.В.Докучаєва, "...ми спостерігаємо найтісніші взаємозв'язки і повну співдружність світу органічного і світу неорганічного".

**Заповідна справа** – це наука про організацію, функціонування та охорону природно-заповідних територій різних рангів.

**Природно-заповідні території та об'єкти** – це фонові природні ділянки та об'єкти, які служать для збереження природних ландшафтів, охорони і відновлення рідкісних популяцій тварин, рослин та інших компонентів природи. Це природні лабораторії, в яких встановлюють напрямки змін довкілля під впливом діяльності людини, прогнозують зміни та розробляють шляхи оптимізації збереження, відновлення та використання безцінного національного природного багатства України.

Заповідна справа є базою для природоохоронної діяльності людини, її теоретичних і практичних розробок, спрямованих на оптимізацію відносин людського суспільства і природи. Чим більше людина освоює поверхню нашої планети, тим більше зростає роль заповідників. Їх наукові, природоохоронні, освітницькі, просвітницькі, рекреаційні задачі нині значно ширші, ніж уявлялися раніше. Заповідна справа має планетарний характер і несе в собі суть збереження генетичної інформації біотичної природи, наукову й освітню базу, а також виховну, світоглядну.

Стратегія заповідування полягає головним чином у наступному: заборона або обмеження діяльності людини на певних територіях; удосконалення системи раціонального природокористування; раціональне використання ресурсів, які поновлюються (біологічні, водні), та тих, що не поновлюються (мінеральні ресурси); боротьба з забрудненням тощо.

Розвиток природоохоронних концепцій від примітивних до сучасної біосферної пройшов кілька послідовних етапів (табл. 1.1).

Таблиця 1.1. Етапи розвитку концепцій охорони навколишнього середовища.

Етап утилітарної охорони	Етап поресурсної охорони	Етап територіальної охорони природи	Етап екологічної охорони біосфери
від найдавніших часів до початку XVIII ст.	початок XVIII ст. - середина XIX ст.	із середини XIX ст. до середини XX ст.	з другої половини XX ст.

окремі угіддя охоронялися з огляду на їхнє господарське, мисливське чи оборонне значення (Чорний ліс на південно-східній межі Київської Русі та Литовсько-Руської держави)	з розвитком біологічних наук (ботаніки, зоології) й систематизації людських знань про множину видів живих організмів охороні почали підлягати окремі види рослин і тварин	ґрунтувався на тезі про доцільність охорони найбільш унікальних куточків незайманої природи планети, заселених ендемічними, рідкісними і зникаючими видами флори та фауни	інтегральний підхід до розв'язання проблеми збереження біосфери та всіх її екотонів; у рамках цього підходу розбудовується глобальна мережа так званих біосферних заповідників, якими охоплено майже всі репрезентативні екосистеми нашої біосфери
--	---	---	--

Цивілізована людина не бажає пристосовуватися до природного навколишнього середовища, вона прагне пристосувати його до себе і для себе, прагне до зростання комфорту побуту та всіх форм діяльності через індустріалізацію і часто це робить через руйнування природи.

Задача заповідної справи полягає і в тому, щоб зберегти можливість спілкування людини з природою. Людина постійно має потребу такого спілкування, особливо з первозданною природою, і в результаті може створювати такі високі і величні зразки садово-паркового мистецтва, історико-археологічні заповідники, пам'ятники природи. Винятковою є важливість такого спілкування для формування особистості, духовності, здоров'я, культури людини взагалі та еколога як фахівця зокрема.

Заповідні території служать банками генетичної інформації природи, матеріальною базою її рекреації; особливими науковими лабораторіями, музеями природи, її еталонами; а садово-паркові території вказують, на що здатен геній людини в раціональному використанні, удосконаленні і навіть перетворенні ландшафтів природи.

**Міждисциплінарні зв'язки:** сприйняття заповідної справи вимагає певного рівня знань біології, геології, екології, антропології, палеонтології, історії побуту і соціальної культури, архітектури, урбанізації суспільного життя людини. Заповідна справа базується на теоретичних і практичних досягненнях цих наук і тому має з ними міждисциплінарні зв'язки; окрім того, заповідна справа пов'язана і з рядом технологічних (прикладних) наук.

Завдання сучасної людини полягає в забезпеченні умов подовження життя первозданної природи, і унікальних об'єктів і ландшафтів, відродженні і

створенні нових парків-пам'яток, збереженні їх документованості як важливого досвіду створення, так і нинішнього стану. Необхідно чітко усвідомлювати те, що людина є могутнім фактором впливу на природу, зокрема на ландшафти, рослинний і тваринний світ (безпосередньо впливає на них або шляхом зміни чи навіть руйнування середовища їх життя).

Суть заповідної справи полягає в тому, щоб надати знання про роль і місце заповідних територій, про історію і стан заповідної справи в Україні й у світі; про закони заповідування і охорону заповідних територій; про природоохоронне, наукове і виховне значення Червоних книги; про проблеми збереження флори і фауни.

Заповідна справа ставить перед собою задачу виробити вміння ефективно використовувати матеріали заповідних територій різного рангу і категорії для наукового аналізу екологічних умов регіонів і прогнозування та моделювання екологічних ситуацій; для використання матеріалів заповідників та самі заповідні території для здійснення екологічної освіти та екологічного виховання населення, для природоохоронної діяльності.

**Предметом заповідної справи** є природні зони і ландшафти, заповідні території різних категорій і рангів (біосферні, еталонні, державні, регіональні заповідники; національні і регіональні природні парки, пам'ятники абіотичної і біотичної природи; ботанічні, дендрологічні, зоологічні, меморіальні парки; історико-археологічні заповідники, мисливські господарства, екологічні стежки тощо).

Заповідна справа спрямована на розпізнання економіки природи – "господарювання" природи, що є відпрацьованим і відрегульованим механізмом взаємодії її елементів, які забезпечують виробництво з високим коефіцієнтом корисної дії великих і малих благ, дуже потрібних для людини. Від таких, глобального значення, як чисте повітря, вода, до малих, як риба в озерах і річках, лісові ягоди і гриби тощо.

Методика, що використовується в заповідній справі найбільш широко – це **моніторинг** (метод запрограмованого вивчення будь-якого об'єкта, процесу, явища з використанням спостереження і сучасних технічних засобів і приладів з фіксацією (фотографування, кінознімання, зарисовування) і документуванням кожного окремого результату методом опису, з метою прогнозування і моделювання цих об'єктів, процесів і явищ).

Досить широко в заповідній справі застосовують експеримент, історичний аналіз; методи фізичного, хімічного, математичного, біологічного аналізу.

Досягнення заповідної справи мають наукове і прикладне значення. Вони широко використовуються в сільському господарстві, медицині, ветеринарії, біотехнології, в різних галузях промисловості і мають велике світоглядне значення.

Метою заповідної справи є збереження ландшафтної та біотичної різноманітності, насамперед, рідкісних та зникаючих видів рослин і тварин, рослинних угруповань та типів природних середовищ, підтримання загального екологічного балансу та сприяння сталому розвитку місцевостей та держави в цілому.

*До головних завдань заповідної справи відносяться:*

- розвиток нормативно-законодавчої бази у сфері заповідної справи з урахуванням міжнародних зобов'язань України та у зв'язку з розвитком теорії і практики ведення природоохоронної діяльності;
- виявлення та заповідання або резервування для подальшого включення до ПЗФ територій, що потребують охорони;
- забезпечення збереження у межах ПЗФ ландшафтної та біотичної різноманітності, насамперед, рідкісних та зникаючих видів рослин і тварин, рослинних угруповань та типів природних середовищ шляхом здійснення належного менеджменту з використанням найкращих світових зразків та практики у природоохоронній сфері;
- участь у формуванні єдиної національної екомережі України шляхом сприяння збереження усіх природних та відновлення, за потреб і можливостей, порушених екосистем в регіонах та участі у створенні Пан-Європейської екомережі;
- сприяння участі установ ПЗФ у забезпеченні сталого розвитку місцевостей шляхом співпраці установ з владними структурами, користувачами та власниками земель, залучення громадськості до управління територіями та об'єктами ПЗФ, надання рекреаційних послуг, сприяння зайнятості місцевого населення;
- здійснення еколого-освітньої, просвітницької та пропагандистської діяльності з метою підвищення престижу заповідної справи, виховання поважного ставлення до природи і природоохоронних територій, любові до Батьківщини.

## **2. Основні етапи розвитку заповідання**

Найстарішим видом заповідання на території України є **сакральне заповідання**, яке ґрунтується на поклонінні святим місцям та таїнствам природи. При цьому дика природа визнається священною і їй поклоняються та захищають через її зв'язок з Божеством. Сакральне заповідання здійснюється без втручання державних інституцій. Залишки такої народної охорони природи зустрічаються на території України і донині у вигляді святих джерел, дерев та скель (валунів), а на Західній Україні та в Криму — у вигляді священних гір, печер і гаїв.

**Ресурсний підхід** також відноситься до найбільш важливих напрямів заповідання, але почав розвиватися дещо пізніше. Відповідно до нього дика природа розглядається винятково як засіб для досягнення людиною власних цілей, а пріоритетними визнаються господарські цінності природи, наприклад, відтворення мисливських видів тварин для полювання, вирощування лісу для отримання максимальної продукції. Такий вид заповідання був поширеним у часи Київської Русі і пізніше. Ресурсний підхід у заповіданні мав один із піків свого розвитку на території України у 1950–1960-х роках у зв'язку з масовою організацією мисливських і рибогосподарських заказників.

Сучасний вид заповідання з метою збереження уже залишків природи — окремих природних комплексів чи їх окремих цінностей і який уже можна

назвати **класичним**, почав формуватися з кінця 20-х років 20-го століття (створювалися перші заповідники та пам'ятки природи) і набуває значного розвитку починаючи з 80-х років з організацією різних типів заказників і національних природних парків. Класичне заповідання сформувалося на протигагу індустріалізації держави, коли зі стрімким розвитком сільськогосподарської техніки та технологій стрімко розширювалися площі орних земель, розбудовувалися міста у великі технополіси і вчені побачили загрозу усій природі, яка є основою життя, і що, втрачаючи її, ми втрачаємо самий базис існування людини.

У 1992 р. вперше була сформована чітка правова база заповідання у вигляді Закону України **«Про природно-заповідний фонд України»** (1992 р.). У преамбулі Закону записано: **«Природно-заповідний фонд** становлять ділянки суші і водного простору, природні комплекси та об'єкти яких мають особливу природоохоронну, наукову, естетичну, рекреаційну та іншу цінність і виділені з метою збереження природної різноманітності ландшафтів, генофонду тваринного і рослинного світу, підтримання загального екологічного балансу та забезпечення фонового моніторингу навколишнього природного середовища». Велике значення для розвитку заповідної справи в Україні мала підготовка двох видань Червоної книги України, статус якої у 2002 році підвищено до рівня Закону України **«Про Червону книгу України»**. Цим Законом види рослин та тварин, що занесені до цієї книги, рослинні угруповання Зеленої книги України, а також види рослин і тварин і типи природних середовищ з Червоних переліків чинних для України міжнародних конвенцій визнані пріоритетами при заповіданні та здійсненні природоохоронної діяльності у межах ПЗФ.

Формування у 1992 р. на Світовому конгресу лідерів держав у м.Ріо-де-Жанейро (Бразилія) нової глобальної парадигми сталого розвитку місцевостей, якою визнається неможливість збалансованого соціально-економічного розвитку регіонів без збереження навколишнього природного середовища та біорізноманіття, надало додаткового імпульсу у сфері розвитку **сучасної** заповідної справи. Саме у поєднанні інтересів збереження природних комплексів та забезпеченні соціально-економічного розвитку місцевостей створюються все нові і нові біосферні заповідники (резервати), національні природні та регіональні ландшафтні парки. Етичність відношення до дикої природи, тобто визнання рівноцінності і рівноправності всього живого, має стати важливим принципом діяльності природно-заповідних установ.

### **3. Ретроспектива розвитку заповідної справи в Україні**

Збереження біологічного та ландшафтного різноманіття є одним із пріоритетів охорони навколишнього середовища, а заодно і розвитком природно-заповідної справи.

Заповідна справа на території України має глибокі історичні корені. В давнину заповідні території створювали з ціллю охорони і відновлення чисельності цінних видів мисливських тварин в місцях князівських і царських полювань.

Ще наші далекі предки вважали деякі ліси і тварин, що жили в них, заповідними. Слова "заповідник", "заказник" виникли від давніх слів "заповідь", "заказ", що означало місце, де забороняється сільськогосподарське та промислове господарювання постійно (заповідник) або лише в певний час (заказник). З давніх часів здійснювалися заходи щодо охорони не тільки лісів, а й окремих мисливських тварин. За зрубання дерев у заповідних місцях навіть карали на смерть. Охороною природи почали займатися вчені.

В XII ст. за князя Володимира Волинського заповідною стала Біловезька Пуща. А в 1583 році польський король Сігізмунд I підтвердив охорону території Біловезької Пущі з метою захисту зубрів.

На території Київської Русі існувало немало різновидів "празаповідників", прикладом яких були засічні ліси на території сучасної Харківської області. Ці штучні завали лісу створювались для того, щоб перешкоджати руху кочівників; вони мали свої лісові знаки, суворо охоронялися, ніхто з місцевих жителів не мав права рубати тут дерева і взагалі ходити по цій території. Пізніше в деяких місцях колишніх засічних лісів були створені справжні заповідники.

Особливо ретельно охоронялись ліси монастирів. Так до наших днів, завдяки монахам Охтирського монастиря збережений ліс на Ворсклі, монахами Святогірського монастиря – урочище крейдяної сосни. Оберігались монахами урочище Китаєво, Голосіївський ліс, ліси та озера різних ландшафтних ділянок.

Слід відмітити, що всі охоронні міри надавалися лише частині природного комплексу – цінним рослинам або тваринам.

На межі XIX і XX століть на Україні зароджується свідомий громадський рух за збереження природних ресурсів. Велика роль тут відводиться науковим організаціям та передовим вченим.

Відомий галицький меценат, багатий польський землевласник, великий любитель природи граф **Володимир Дзедушицький** був першою в Україні людиною, яка створила заповідник у сучасному розумінні цього слова. У 1886 р. В.Дзедушицький виділив на своїх землях за 4 км на південь від помістя Пеняки Золочівського повіту Львівського воєводства (тепер Львівська обл., Бродівський район) на річці Серет 22,4 га первозданних 200-річних буків і оголосив їх заповідними. Резерват був названий ним "**Пам'ятка Пеняцька**". Дуже важливо підкреслити, що заповідний об'єкт Дзедушицький створив не для мисливських забав (як це тоді робилося) чи якихось утилітарних цілей, і навіть не з релігійних мотивів. Створення резервату переслідувало винятково цілі, заради яких зараз створюються заповідники. "Пам'ятка Пеняцька" заповідалась з метою збереження букового лісу "на всі часи", для наукових досліджень (там стали проводити дослідження вчені Львівського університету) і охорони місць гніздування рідкісного виду птахів – орлана білохвоста. На жаль в 1940 році ліс там був практично знищений.

Створення подібного резервату з такими завданнями було першим не лише в Україні, але й у Європі. Тому Володимира Дзедушицького можна вважати піонером заповідників в Україні, а 1886 р. – початком заповідної справи в Україні.

Одним із ініціаторів охорони природного комплексу степу був Й. К. Пачоський. За його порадою власник маєтку **Асканія-Нова Фрідріх Едуардович Фальц-Фейн** в **1898** році надав двом ділянкам цілинного степу заповідного режиму. Окрім того, ним були створені зоопарк та дендропарк. Саме відомий в той час ботанік Й. К. Пачоський порушив питання про необхідність організації у причорноморській степах ботанічних станцій із заповідними ділянками, особливу увагу вчений надавав питанню багаторічних спостережень за флорою і фауною типових ділянок заповідних об'єктів згідно створеної ним наукової програми діяльності.

Багато для розвитку заповідної справи зробив харківський вчений, В. І. Талієв, який запропонував створити друкований орган для пропаганди ідей охорони природи "Бюлетень Харківського товариства любителів природи".

В Україні діяли Волинське, Полтавське, Одеське, Кримське, Миколаївське товариства любителів і дослідників природи.

Необхідно відмітити, що царський уряд не надавав достатньої уваги створенню природно-заповідних територій посилаючись на відсутність закону.

Деякі заповідні об'єкти створювались виключно для охорони певних видів звірів, птахів, промислових риб, ділянок лісу, захисту ґрунтів від ерозії, річок від висихання. Так у Криму охоронялися сосновий ліс, який простягався від Ялти до гори Ай-Петрі, буковий ліс біля Козьмо-Домініанського монастиря, ялівцеві ліси між Алупкою і Судаком.

В 1900 році князь Потоцький заснував у Новоград-Волинському уїзді Волинської губернії заповідник-зоопарк Пилявин площею 5500 десятин. Там водились бобри, ведмеді, чорний лелека. Сюди були завезені зубри, муфлони, бізони, чотири види оленів.

Для заповідання багато робили львівські любителі природи, окремі землевласники. В 1907 році був створений скельно-лісовий резерват "Бубнище" в долиньському уїзді, біля міста Болехів на Івано-Франківщині площею 54 га. В даний час це заповідник, який в народі в народі називають "Скелі Довбуша".

В 1910 році в Тернопільському воєводстві біля села Окна був створений степовий резерват "Любомля" і "Гостра Скеля" площею в 10 га. В 1912 році у Закарпатті резерватами стали Стужниця (33,8 га), Тиха в басейні річки Уж (14,9 га), Піп-Іван (221,9 га).

Однією із форм заповідних об'єктів були приватні дендропарки. Всього до революції 1917 року їх нараховувалось близько 150. Найбільш відомі: Асканія нова, Софіївка. Тростянець, Олександрія, Устинівка. Деякі з них у 20-30 роки стали державними заповідниками. Проте, на жаль, під час революції і громадянської війни багато з приватних дендропарків були знищені.

Після революції 1917 року заповідна справа в Україні стає державною. За ініціативою першого президента Всеукраїнської Академії наук В. І. Вернадського створюється наукова біостанція, на базі якої пізніше було створено заповідник "Гористе".

Велике значення для розвитку заповідної справи в Україні мав Декрет РНК РРСФР "Про охорону пам'яток природи, садів і парків (1921 р.). В багатьох

регіонах створюються заповідники місцевого значення. Рішення про заповідання природних об'єктів приймають місцеві органи влади.

На початку 20 років ХХ століття кримський ботанік Е. В. Вульф порушує питання про створення заповідника "Мис Мартьян", яке позитивно було вирішене тільки в 1973 році (до цього часу територія входила до складу Нікітського ботанічного саду).

В 1919 році був створений заповідник "Конча-Заспа". В 1933-1934 роках "Конча-Заспа" входила до складу Канівського (Середньодніпровського) заповідника. Розташування заповідника поряд з столицею України не сприяло його розвитку. В 1932 році заповідник постраждав під час військових маневрів, а в 1933 році був перетворений у спецрадгосп, землі якого були призначені для урядових дач. Так загинув один із перших українських заповідників.

В 1922 році на Полтавщині були створені два заповідники місцевого значення – "Академічний (Карлівський) степ" та "Парасоцький ліс".

З 1926 по 1929 роки в Україні були сприятливі умови для розвитку заповідної справи. Було прийнято "Положення про пам'ятки культури і природи", яким встановлювались нові правила створення, охорони, дослідження заповідних об'єктів.

В 1927 році в Україні, було 6 державних заповідників – "Лісостеповий імені Т. Г. Шевченка", "Гористе", "Конча-Заспа", "Асканія-Нова", "Надморські заповідники" та "Піщані заповідники понизь Дніпра".

Однак, незважаючи на цілий ряд заходів, прийнятих для розвитку заповідної справи, багато пам'яток природи були знищені.

З початку 1931 року зменшилось фінансування на природоохоронні заходи. Почались гоніння на відомих вчених-природоохоронців. Були закриті заповідники "Асканія-Нова", "Конча-Заспа", "Кам'яні могили", розорювались землі в заповідниках, скорочувались їх площі. Одночасно почалось створення низки заповідних об'єктів у всіх регіонах України, зокрема в Західній Україні (розвал Австро-Угорської імперії).

В 1933 році було вивезено 5 екземплярів канадських бобрів до річки Горинь біля міста Костополя Рівненської області. Тут у 1934 році створений Костопільський бобровий заповідник. В тридцятих роках діяв чорногородський національний парк. Під керівництвом Андрія Шептицького у Галичині організовано ряд заповідних територій.

В грудні 1943 року прийнято постанову уряду УРСР "Про організацію заповідників "Чорногора", "Горгани" в Івано-Франківській області. Проте ці заповідники не були організовані через початок війни. На початок 1941 р. в Україні було затверджено 22 заповідники. На початок 1941 р. в Україні було 9 природних заповідників республіканського значення площею 43426,4 га – Азово-Сиваський, дендропарк "Тростянець", Дендропарк III Інтернаціоналу (Софіївка), Канівський, "Гористе", Прохорівський та Чорноморський.

Друга світова війна завдала шкоди заповідним територіям, частина з них була знищена. Заповідник "Асканія-Нова", у вересні 1941 року був розграбований німцями. У Кримському заповіднику були знищені всі споруди і

музеї, вирубані насадження реліктової кримської сосни. Усі зубробізони були відстріляні.

Після закінчення Другої світової війни (1944 р.) були відновлені заповідники: Кримський, Канівський. Асканія-Нова.

Уже в червні 1946 року було затверджене в Україні "Положення про державні заповідники і пам'ятки природи". За рішенням цієї постанови в 1947 році створюється заповідник республіканського значення "Хомутівський степ" площею 1028 га. В 1948 році відновлений заповідник "Кам'яні могили", заповідниками республіканського значення стають "Стрільцівський степ" (525га) і "Михайлівська цілина" (202 га).

В 1949 році виходить урядова постанова "Про охорону природи на території УРСР".

До 1951 року на Україні зареєстровано 12 державних заповідників республіканського значення площею 54383,4 га. Саме в цьому році почався черговий розгром заповідників. 29 серпня 1951 року Й. В. Сталін підписав постанову "Про заповідники", за якою наказувалося закрити 88 заповідників (в тому числі 19 – в Україні). На Україні було закрито 5 республіканських заповідників та багато заповідників місцевого значення. Україна втратила 33 тисячі гектарів заповідних земель, або 60 % заповідної площі.

З часом (1957 рік) був розроблений перспективний план географічної мережі заповідників СРСР.

В 1960 році в Україні було заповідано 76 старовинних парків, в 1963 р. затверджено список пам'яток природи республіканського значення, до якого ввійшли 7 ботанічних садів вищих учбових закладів та 13 природних об'єктів.

Черговий погром заповідників (1962-1964 р. р.) скоротив площу заповідних територій. Це свідчило про те, що стан збереження цінних природних об'єктів в Україні в цей період був незадовільний.

З 1964 року по сьогоднішній день на різних рівнях управління були прийняті рішення, які відродили площі існуючих заповідників, були створені нові природно-заповідні об'єкти різних категорій.

Так постанова "Про поліпшення охорони природи, раціонального використання і відтворення природних багатств УРСР" дала можливість затверджувати нові площі існуючих заповідників та забороняла змінювати їх межі без дозволу Ради Міністрів УРСР.

В 1968 році був створений Комітет з охорони природи УРСР. Незабаром створені 4 заповідники: Поліський (19932 га), Луганський (988 га), Карпатський (12672 га), відновлено Канівський (1035 га). Згодом створювались природно-заповідні об'єкти різних категорій. В 1974 році було затверджено 98 заказників республіканського значення, в 1978 році – 16, в 1980 році – 35.

В 1980 році в Україні створений перший природний національний парк – "Карпатський" площею 47,3 тис. га.

Досвід створення і розвитку заповідної справи дав можливість в 1983 році затвердити класифікацію територій та об'єктів природно-заповідного фонду України.

В 1988 році в Парижі рішенням бюро Міжвідомчої координаційної ради програм ЮНЕСКО "Людина і біосфера" було затверджено ранг біосферних двом найстарішим заповідникам України – "Асканія-Нова" та Чорноморському.

Були утворені нові заповідники: Карадазький (1979р.), "Дунайські плавні" (1981 р.), Розточчя (1984 р.), "Медобори" (1990 р.), Дніпровсько-Орільський (1990 р.), Синевірський (1989 р.)

#### **4. Сучасний етап та перспективи розвитку заповідної справи**

Сьогодення заповідної справи визначене на високому рівні. Створення незалежної держави посприяло розвитку заповідної справи. В 1992 році був прийнятий Закон України "Про природно-заповідний фонд", який передбачав нову категорію заповідання – регіональні ландшафтні парки (РЛП).

22 вересня 1994 року Верховною Радою була прийнята Програма перспективного розвитку заповідної справи в Україні. За її рішенням були створені природні заповідники. Горгани" (1996р.), "Сланецький степ" (1996 р.), Казантипський (1998 р.), Опукський (1998 р.), Рівненський (1999 р.); національні природні парки: Азово-Сиваський (1993 р.), Вижницький (1995 р.), Яворівський (1998р.), "Сколівські Бескиди" (1999 р.), Деснянсько-Старогутський (1999р.).

Останнє десятиріччя є плідним для прийняття низки важливих природоохоронних документів (законів, кодексів, постанов, тощо). Саме тому активно заповідуються території. Якщо в 1996 році існувало 17 регіональних ландшафтних парків загальною площею біля 169,2 га, то в 1998 році їх стало 28 з площею 425, 4 га. Слід відмітити, що перший в Україні ландшафтний парк "Дністровський каньйон" був створений у Тернопільській області ще до 1992 року, тобто до прийняття Закону "Про природно-заповідний фонд".

Створення окремих заповідників, національних парків та заказників загальнодержавного значення регулюється низкою Указів, підписаних Президентом України, а саме: "Про збереження й розвиток природно-заповідного фонду України (1993 р.)", "Про резервування для наступного заповідання цінних природних територій" (1994 р.).

Відчутним є не тільки збільшення кількості, а й площі природно-заповідної мережі в Україні. Якщо в 1994 році в Україні було 6100 природно-заповідних територій та об'єктів площею 1412,8 тис. га, то 1 жовтня 1999 року – 6721 площею 2504,5 тис. га, що складає 2,34% і 4,07% відповідно.

Нині ПЗФ України має у своєму складі більше 8 тис. заповідних територій та об'єктів загальною площею 4082780,55 га, що становить 6,3% від території України.

Для природно-заповідної мережі України є великі перспективи збільшення площ природно-заповідного фонду за рахунок цінних боліт (30 тис. га), місць зростання лікарських рослин (150 тис.га) та земель, які є місцем оселення цінної ентомофауни (2000 га).

Способів розв'язання глобальних екологічних проблем існує безліч. Однак сучасний економічний стан нашої країни навряд чи дозволить скористатися найперспективнішим з них, наприклад такими, як запровадження найновіших

маловідходних і безвідходних, головним чином біологічних, тобто натуральних для природи, технологій. Разом з тим, економічний спад призвів до відмови, хоч і вимушеної, від застарілих виробництв; у сільському господарстві практично не використовуються мінеральні добрива та хімічні засоби захисту культурних рослин, зокрема пестициди, що само собою допомагає розв'язанню проблеми.

Проте, в арсеналі вітчизняних спеціалістів-екологів існує, мабуть, один з найдоступніших способів виходу із ситуації, що утворилася, основні принципи якого були сформульовані ще у 1970-ті рр. Ці принципи, на наш погляд, прості й переконливі:

- принцип необхідності різноманітності природи (лише різноманітна жива природа виявляється стійкою та продуктивною);
- принцип потенціальної корисності кожного її компонента (неможливо передбачити, яке значення для людства може мати той чи інший вид у майбутньому);
- принцип загального зв'язку в живій природі (випадання будь-якої ланки в складному ланцюгу трофічних та інших зв'язків у природі приводить часто до непередбачених результатів).

Йдеться про збереження біорізноманітності шляхом розширення мережі природних територій (акваторій), що охороняються державою. Збереження генофонду рідкісних та зникаючих видів можливе лише за допомогою збереження їх природних місць мешкання, яким надається правовий статус різнотипний об'єктів природно-заповідного фонду.

## **Лекція 2. Природно-заповідний фонд України. Особливості його формування і класифікації**

1. Категорії та статус територій та об'єктів ПЗФ
2. Сучасна класифікація ПЗФ
3. Основні засоби збереження та використання
4. Функції заповідних об'єктів
5. Критерії відбору заповідних територій

### **1. Категорії та статус територій та об'єктів ПЗФ**

За законом України "Про ПЗФ" виділені 7 категорій **природних** заповідних територій та об'єктів: природні та біосферні заповідники, національні природні парки, регіональні ландшафтні парки, заказники, пам'ятки природи, заповідні урочища, та 4 категорії **штучно створених об'єктів** (ботанічні сади, дендрологічні та зоологічні парки, парки-пам'ятки садово-паркового мистецтва). Всі ці природно-заповідні території та об'єкти формують природно-заповідний фонд і утворюють природно-заповідну територіальну мережу. В цьому законі виділені 2 нові категорії природно-заповідних територій: біосферний заповідник і регіональний ландшафтний парк.

Залежно від рівня наукової і природоохоронної цінності заказники, пам'ятки природи, ботанічні сади, дендрологічні парки, зоологічні парки та

парки - пам'ятки садово-паркового мистецтва отримують статус державного або місцевого значення.

Природні та біосферні заповідники, національні природні парки є тільки загальнодержавного значення, а регіональним ландшафтним паркам і заповідним урочищам надається статус тільки місцевого значення. Решта природоохоронних територій можуть мати статус як загальнодержавного, так і місцевого значення (табл. 2.2).

Таблиця 2.2

**Категорії та статус природно - заповідних територій та об'єктів України**

№ п/п	Категорія	Статус	
		Загально державно го значення	місцевого значення
1	Природні заповідники	+	-
2	Біосферні заповідники	+	-
3	Національні природні парки	+	-
4	Заказники	+	+
5	Пам'ятки природи	+	+
6	Ботанічні сади	+	+
7	Зоологічні парки	+	+
8	Дендрологічні парки	+	+
9	Парки-пам'ятки садово-паркового мистецтва	+	+
10	Регіональні ландшафтні парки	-	+
11	Заповідні урочища	-	+

## 2. Сучасна класифікація ПЗФ

Державний природно-заповідний фонд - це складна система, яка включає в себе чотири підсистеми:

1)природоохоронну та науково-дослідну (біосферні заповідники, заповідники і пам'ятки природи);

2)природоохоронну та рекреаційну (національні парки і пам'ятки садово-паркового мистецтва);

3)природоохоронну та ресурсновідновну (заказники природи);

4) науково-дослідну та природоохоронну (ботанічні сади, дендрологічні та зоологічні парки).

Створення природно-заповідних територій є одним з суттєвих засобів для збереження біорізноманіття в умовах глобального погіршення екологічних умов і підвищення темпів господарського освоєння природних ресурсів. Оскільки природно-заповідні мережі різних країн мають свої особливості, свої відмінні категорії та різну їх кількість, Міжнародним союзом охорони природи

(МСОП) розроблена класифікація, в якій узагальнені та систематизовані існуючі в світі заповідні території. Виділяється шість основних категорій, що різняться за завданнями, критеріями, необхідними для заповідання території, особливостями управління: I категорія - Суворий резерват (Ia - Суворий природний резерват, Ib - Дика територія); II категорія - Охорона екосистем та рекреація (Національний парк); III - Охорона природних об'єктів (Пам'ятка природи); IV - Охорона шляхом активного менеджменту (Територія охорони екотопів та видів); V - Охорона ландшафтів та видів (Територія охорони ландшафту); VI - Бережливе використання природних ресурсів (Територія охорони ресурсів).

Сучасна класифікація ПЗФ України відповідає міжнародним концепціям організації заповідної справи. За класифікацією міжнародної спілки охорони природи (МСОП) виділяється 6 категорій захищених територій: I- Природний резерват, що суворо охороняється ; II - Національний парк; III - Пам'ятка природи; IV - резерват збереження природи; V - Захищений ландшафт або Захищена морська акваторія; VI - Захищена територія як територія збалансованого використання природних екосистем (захищені території для менеджменту природних ресурсів для забезпечення сталого розвитку використання природних екосистем).

Із шести міжнародних категорій МСОП за функціональним значенням відповідають територіям та об'єктам природно - заповідного фонду України I - V категорії:

- I категорія - природні резервати. До неї належать 19 заповідників, заповідні зони 4 – х біосферних заповідників;

- II категорія - національні парки. Сюди належать 35 національних природних парків, понад 45 регіональних ландшафтних парків;

- III категорія - пам'ятки природи. Сюди належать пам'ятки природи загальнодержавного та місцевого значення;

- IV категорія об'єкти охорони біотопів і видів. Їй відповідають 2 категорії - заказники і заповідні урочища;

- V категорія - об'єкти охорони ландшафтів. Сюди можуть бути віднесені ландшафтні заказники – одна із груп заказників України. В Україні немає такої категорії як область охоронного ландшафту, екологічний коридор, т. п.

Землі територій та об'єктів ПЗФ належать до земель природоохоронного та історико-культурного призначення відповідно статті 7 Закону "Про природно-заповідний фонд України". На цих землях забороняється будь-яка діяльність, що негативно впливає або може вплинути на стан природних та історико-природних комплексів та об'єктів, а також діяльність, яка перешкоджає використанню їх за цільовим призначенням.

### **3. Основні засоби збереження та використання**

Увага та відповідний режим охорони природно-заповідного фонду дають можливість зберегти природні комплекси, генофонд рослинного та тваринного світу. Саме тому використання природно-заповідного фонду регламентується Законом "про природно-заповідний фонд України". Такі території можуть бути

використані тільки з науково-дослідною, природоохоронною, оздоровчою та виховною метою. На території природно-заповідного фонду можна проводити моніторингові дослідження та деякі види господарських робіт (збирання ягід, випас худоби, мисливство, рибальство, заготівля сіна, т. п.), якщо це не суперечить призначенню природно-заповідної території.

**Основними засобами збереження природно-заповідного фонду є:**

- створення заповідників, тобто встановлення заповідного режиму;
- дотримання вимог щодо охорони територій та об'єктів природно-заповідного фонду;
- організація моніторингу за станом природних комплексів та об'єктів в заповідниках з метою розробки наукових заходів щодо їх збереження та ефективного використання;
- запровадження екологічних важелів стимулювання їх охорони (пільгове оподаткування);
- здійснення державного та громадського контролю за додержанням режиму, охорони та використання природно-заповідного фонду;
- встановлення підвищеної відповідальності за порушення режиму, охорони та використання ПЗФ;
- розширення міжнародного співробітництва у галузі організації заповідної справи, створення міждержавних природно-заповідних територій.

**Види використання територій та об'єктів природно-заповідного фонду**

Території та об'єкти природно-заповідного фонду з додержанням вимог, встановлених цим Законом та іншими актами законодавства України, можуть використовуватися:

- у природоохоронних цілях;
- у науково-дослідних цілях;
- в оздоровчих та інших рекреаційних цілях;
- в освітньо-виховних цілях;
- для потреб моніторингу навколишнього природного середовища.

Встановлені частиною першою цієї статті основні види використання, а також заготівля деревини, лікарських та інших цінних рослин, їх плодів, сіна, випасання худоби, мисливство, рибальство та інші види використання можуть здійснюватися лише за умови, що така діяльність не суперечить цільовому призначенню територій та об'єктів природно-заповідного фонду, встановленим вимогам щодо охорони, відтворення та використання їх природних комплексів та окремих об'єктів.

Використання ПЗФ проводиться відповідно до "Інструкції про порядок встановлення лімітів та використання природних ресурсів в межах територій та об'єктів природно-заповідного фонду загальнодержавного значення", "Інструкції про порядок видачі дозволів на добування (збирання) видів тварин і рослин, занесених до Червоної книги України" та інших нормативних документів.

#### **4. Функції заповідних об'єктів**

Залежно від головного призначення, природоохоронного статусу, охоронного режиму, територіальної та ландшафтної структури заповідних об'єктів їх функції можна умовно поділити на прямі і непрямі.

Біоконсерваційна (усі категорії заповідних екосистем)

Біогенетична (територіально значні національні парки, біосферні заповідники, заповідники, ландшафтно-охоронні області)

Інформаційна і документаційна (усі категорії заповідних екосистем)

Наукова (усі категорії заповідних екосистем)

Захисна екологічна (територіально значні заповідні екосистеми)

Економічна (усі категорії заповідних об'єктів)

Соціальна (національні парки, охоронні ландшафтні області, парки-пам'ятки садово-паркового мистецтва)

Природно-пізнавальна (усі категорії заповідних екосистем)

Культурно-освітня (усі категорії заповідних екосистем)

Ландшафтно-естетична (заповідні екосистеми, що відзначаються оригінальністю та естетичністю ландшафтів, парки-пам'ятки садово-паркового мистецтва).

Спочатку з'ясуємо прямі функції заповідних екосистем різних категорій.

**Біоконсерваційна функція** (збереження генофонду). У природному процесі еволюції органічного світу, характерному для доагрокультурного періоду, зараз, в умовах глобального техногенного впливу на навколишнє середовище, виникли небажані вторинні явища, які зумовлюють катастрофічне збіднення генофонду, а отже, зниження параметрів еволюційного потенціалу у природі. Тому збереження генетичних ресурсів і біологічної різноманітності на нашій планеті належить до пріоритетних завдань екологічної соціології. На жаль, темпи зникання біологічних видів випереджують розробку теоретичних засад та практичних заходів їх збереження. Організація широкої мережі заповідних об'єктів у Карпатах, як і в інших гірських масивах, сприятиме збереженню генетичної різноманітності на нашому континенті. Для виконання цієї функції вони повинні бути територіально значними і охоплювати найбільш цінні щодо біогеографії й екології природні екосистеми, розташовані у всіх висотних рослинних ступенях.

**Інформаційна і документаційна функції.** Заповідні території організуються на базі незайманих господарським впливом наземних, прісноводних або морських екосистем, розташованих у різних природно-географічних зонах. Такі об'єкти містять у собі цікаву й важливу екологічну інформацію про хід еволюційних процесів у природі, про структурно-функціональну організацію екосистем, їх гомеостаз та динамічні тенденції в різні геологічні періоди (реліктові та ендемічні фітоценози). Вони служать рівночасно своєрідними природними еталонами, на базі яких можна давати порівняльну екологічну і економічну оцінку культурним екосистемам, а також оцінку різних форм антропогенного впливу на природне середовище. В цьому плані особливе значення мають біосферні заповідники, які об'єднують природні і господарські комплекси і служать натуральними моделями оптимізації останніх.

**Науково-дослідна функція.** Полягає у можливості проведення в заповідних територіях систематичних стаціонарних досліджень екологічних процесів. У біосфері під впливом різноманітних природних сил - космічних, геоендегенних, геоекзогенних, біогеогенних (зв'язаних з біогеохімічними функціями живої речовини) - проходять постійні зміни - еволюційні, кліматичні, геофізичні, геохімічні, біотичні. З початку агрокультурного періоду істотні зміни відбуваються також внаслідок антропогенного впливу. В останнє сторіччя науково-технічний прогрес став настільки вагомим і масштабним, що В. І. Вернадський прирівнює його до сил природи. Складну організованість біосфери та функціонування її екосистем при взаємному впливі природних і антропогенних факторів найкраще можна вивчати в стаціонарних екологічних умовах. Цій меті служить географічна мережа державного природно-заповідного фонду. Біологічні методи дають змогу вивчати біологічні особливості типових і раритетних для певних регіонів видів флори і фауни з метою охорони і відтворення їх популяцій. При допомозі екологічних методів вивчається структура і організованість здатних до саморегуляції екосистем як природних комплексів зі зворотніми екологічними зв'язками. Їх функціонування забезпечується шляхом матеріального і енергетичного обміну між аутотрофними та гетеротрофними компонентами і абіотичним середовищем. Завдяки нормальному функціонуванню екосистем підтримується екологічно збалансований стан у природному середовищі. Геохімічні методи дають змогу з'ясувати складні геохімічні процеси у ландшафтах різних типів, вікові геохімічні і біогеохімічні зв'язки між ними. При допомозі біогеографічних методів досліджуються закономірності просторового розташування популяцій різних екосистем і їх формування залежно від взаємозумовленої дії кліматичних, ґрунтових, гідрологічних, геолого-геоморфологічних факторів.

Результати таких комплексних досліджень у заповідних екосистемах використовують при науковому обґрунтуванні раціонального природокористування, оптимізації господарських екосистем, що знаходяться в сфері антропогенного впливу, при реконструкції екосистем, деєстованих внаслідок техногенних змін. Еталонна функція заповідних екосистем набуває особливої ваги при космічних та дистанційних методах вивчення географічної оболонки Землі.

Велике наукове значення мають також створені людиною охоронні об'єкти - дендрологічні парки й арборетуми, ботанічні сади, зоологічні парки. Результати багаторічних, часто навіть багатовікових експериментальних досліджень у галузі інтродукції й акліматизації різних видів рослин та доместифікації тварин, що проводяться на їх базі, становлять значний інтерес для лісового господарства, лукивництва, фармакології, тваринництва, озеленення міст і індустріальних комплексів.

На міжнародній конференції по охороні навколишнього середовища, що відбулася в 1972 р. в Стокгольмі, була висунута важлива у природоохоронному відношенні ідея національного і глобального екологічного моніторингу для фіксації змін у біосфері, одержання достовірних даних про акселерацію

техногенного впливу на її складові блоки, екологічного прогнозування можливих змін їх параметрів та регулювання впливу техносфери на біосферу. Такі системні дослідження на регіональному, зональному та глобальному рівнях запропоновано проводити на базі глобальної мережі біосферних заповідників.

Структурою екологічного моніторингу передбачені спостереження за динамікою абіотичних і біотичних процесів під впливом природних і техногенних факторів. Абіотичні процеси досліджуються в рамках геофізичного (слідкування за фізичними параметрами біосфери) і геохімічного (слідкування за наслідками хімічного впливу) моніторингів. Біотичні процеси досліджуються за програмою біотичного моніторингу, що охоплює екосистеми природні, господарські та девастровані.

**Захисна екологічна функція.** Проявляється у підтриманні шляхом охоронного режиму екологічно збалансованого стану в районах розташування державного природно-заповідного фонду. Заповідні екосистеми оточені прилеглими до них господарськими угіддями і тому між ними існують двосторонні екологічні і біогеоценотичні зв'язки. Чим територіально більший заповідний масив, тим відчутніше проявлятиметься його захисний і біогеоценотичний вплив на господарські екосистеми, і навпаки. Це емпіричне екологічне правило стосується і оцінки зворотного впливу господарських територіальних комплексів на заповідні.

При організації заповідної території важливо обґрунтувати таку оптимальну площу, яка б забезпечувала її геохімічну, екологічну та біогеоценотичну автономність, нормальний хід геохімічних, екологічних і біогеоценотичних процесів і, таким чином, нормальне функціонування природних екосистем та виконання захисної ролі. Зокрема, цей екологічний постулат стосується забезпечення нормальних умов для представників тваринного світу, які охороняються. Належну увагу слід приділяти конфігурації заповідної території, щоби вона сприяла елімінації несприятливого впливу з боку господарських угідь. У гірських умовах найкраще визначати контури заповідних територій за природними межами басейнів гірських водних артерій.

**Економічна функція.** Заповідні екосистеми мають вагомим економічне значення для багатьох галузей народного господарства, які використовують відновні природні ресурси, зокрема, для лісового і мисливського господарства, луківництва та інших, їх безпосередній економічний ефект полягає в тому, що заповідні території, виконуючи функцію сховища генофонду, сприяють також міграції біологічних видів у прилеглі господарські угіддя, збагачують видовий склад її флори і фауни, підтримують біогеоценотичну гетерогенність, а отже, і природний потенціал окультурених екосистем. Безпосереднє народногосподарське значення заповідних об'єктів - заказників, резерватів, пам'яток природи - полягає в тому, що осередки елітних дерев, диких плодових та лікарських рослин, які охороняються на їх території, можуть бути використані як насінневі ділянки для селекційних робіт. Відомо, що дикі родичі культурних рослин стійкіші проти різних захворювань, тому вони цінний

генетичний ресурс для покращання біологічних властивостей культурних сортів.

Народногосподарське значення заповідних екосистем полягає і в тому, що вони служать природними моделями для формування біологічно стабільних лісових, лучних чи водних екосистем. Шляхом тривалого екоценогенетичного процесу у них виробилась потенціальна здатність до саморегуляції та підтримання гомеостазу. Вивчення такого "тисячолітнього досвіду природи" має чимале значення для галузей народного господарства, зв'язаних з використанням ресурсів природних і окультурених екосистем.

**Соціальна функція.** Властива національним паркам, охоронним ландшафтним областям (районам), паркам-пам'яткам садово-паркового мистецтва, що мають поряд з природоохоронним і безпосереднє рекреаційне призначення. Потреба розширення мережі цих охоронних об'єктів зумовлена існуючими швидкими темпами індустріалізації й урбанізації - характерної економічної і соціальної риси суспільства. За даними демографічного відділу ООН, у 1975 р. у світі у містах проживало 1,6 млрд. чоловік, а в сільській місцевості - 2,4 млрд. Згідно з прогнозом демографів при існуючому прирості населення 1,9% в рік у 2000 р. населення планети досягне 6,1 млрд. чоловік, з яких більше половини житиме у містах. Такий глобальний демографічний процес поставив перед соціальною екологією важливе завдання - забезпечення рекреаційними ресурсами населення міст і індустріально-промислових комплексів. Адже здоровий відпочинок людини, відновлення її фізичних і духовних сил позитивно впливають на економічний ефект у сфері матеріального виробництва та розумової праці, що сприяє підвищенню добробуту й культурного рівня суспільства. Тому рекреаційна сфера розглядається економістами як складова частина єдиного народногосподарського комплексу. Історичний аналіз розвитку заповідної справи в індустріально розвинутих зарубіжних країнах свідчить, що ідея організації мережі національних парків стала у цілому світі такою популярною і економічно вигідною завдяки поєднанню в них природоохоронних та соціальних функцій. У цьому плані природні ландшафти поки що незабруднених Карпат, що збереглися в індустріальній і густозаселеній зоні Середньої Європи і відзначаються сприятливими кліматичними умовами та багатими й різноманітними рекреаційними і бальнеологічними ресурсами, набувають особливого соціального значення для розвитку рекреаційної індустрії.

Поряд з відміченим безпосереднім значенням заповідних екосистем різних категорій вони виконують і ряд посередніх функцій - природопізнавальну, культурно-освітню, дидактичну, ландшафтно-естетичну.

Природопізнавальна функція властива заповідним екосистемам як природного, так і культурного походження. Природні екосистеми дають змогу ознайомитись із видовим складом їх флори і фауни у різних природно-географічних зонах, складними взаємозв'язками між біоценозами і їх середовищем, наслідками охорони популяцій зникаючих видів.

Зокрема, цікавими у природопізнавальному плані є незаймані господарським впливом гірські екосистеми Карпат, на базі яких можна на відносно короткому проміжку простору спостерігати за тими закономірностями зональних явищ у Середній Європі, за якими в рівнинних ландшафтах вдається простежити лише на значних територіях.

У заповідних об'єктах культурного походження є можливість ознайомитись з інтродукованими з різних біогеографічних районів видами рослин і тварин та їх здатністю до адаптації у нових екологічних умовах.

*Культурно-освітня і дидактична функція.* Полягає у сприянні розвитку загальноосвітньої сфери людини, розширенні її природничого і краєзнавчого кругозору, вихованні природоохоронної активності і відповідальності за стан природи як національного, так і загальнолюдського багатства. Історичний аналіз взаємодії суспільства і біосфери свідчить про значення природних багатств не лише для матеріального добробуту людини, але й для її інтелектуального і духовного розвитку. Вже для первісної людини навколишнє природне оточення було своєрідною "натуральною школою життя". Розвиток природопізнавальної сфери людини допомагав їй у боротьбі за існування, формування вольових властивостей, спрямованих на оптимізацію взаємовідносин з природою. Природне оточення впливало на емоціональну та естетичну сферу людини. Саме завдяки такому всебічному впливу гармонійної природи на духовне життя ми зобов'язані розвитку мистецтва доісторичного та античного періодів (рис. 36).

Переконливі приклади про значення навколишньої природи для фізичного та духовного формування людини знаходимо у творах багатьох мислителів і педагогів, починаючи від античних - Платона, Сенеки, Тита Лукреція Кара, Вергілія,- до середньовікових і сучасних - Яна Амоса Коменського, Григорія Сковороди, Жан-Жака Руссо, Льва Миколайовича Толстого, Костянтина Дмитровича Ушинського, Василя Олександровича Сухомлинського та ін. У своїх педагогічних концепціях та філософських роздумах Коменський завжди спирався на природну сферу. У класичній праці "Didactica magna" (Велика дидактика), опублікованій у 1657 р., він пише: "Із всього цього витікає, що той лад, який ми бажаємо зробити універсальною ідеєю для всього мистецтва - повинен бути запозичений не з будь-чого іншого, а лише з вказівок природи. Як лише це буде здійснено точно, створене штучно буде миновати так же легко й свobodно, як легко й свobodно минає усе природне".

Такі ж яскраві приклади про виховне значення природи для людини знаходимо в працях Ушинського і Сухомлинського.

Культурно-освітнє значення природних екосистем для інтелектуального ества людини нашої доби є ще вагомим, оскільки істотно поглибилась її пізнавальна сфера, а наявність вільного часу розширила можливості спілкування з природою.

*Ландшафтно-естетична функція.* Розуміючи всебічно життєво важливе значення навколишньої природи, людина здавна прагнула зберегти не лише корисні для неї природні ресурси, а й естетично вартісні ландшафти. В організованій формі це її прагнення вперше було практично реалізовано в

минулому столітті у Франції, коли на вимогу митців та інших культурних, діячів у 1858 р. в околицях Парижа був взятий під охорону з естетичних міркувань природний лісовий масив та знаменитий середньо-віковий парк у Фонтенбло. Перший у світі Еллоустонський національний парк у США створений також завдяки не лише оригінальності, але й захоплюючій естетичності природних ландшафтів.

У нашому столітті під впливом монокультурного напрямку розвитку лісового й сільського господарства характерною рисою окультуреного географічного середовища стає його ландшафтна монотонність. Внаслідок зростаючого техногенного впливу площа природних і естетично вартісних ландшафтів скорочується подібно до "шагреневої шкіри" у знаменитому творі Бальзака. Існуючий екологічний прогноз свідчить, що процес денатуралізації природних ландшафтів зростатиме, а отже, відбуватиметься і їх естетичне знецінення.

Тому серед різноманітних функцій заповідних екосистем однією з вагомих є і надалі залишиться ландшафтно-естетична.

## **5. Критерії відбору заповідних територій**

Контролюючим блоком і одночасно механізмом керування біорізноманіттям виступає стан його природного середовища., в якості якого доцільно розглядати існуюче ландшафтне різноманіття певної території.

Вплив людини на природу і відповідне антропогенне модифікування не стільки природоформуючих компонентів, скільки системи природо формуючих зв'язків, приводить до спрощення існуючого абіотичного і біотичного середовища.

Природна система тільки в такому випадку зберігає надійність речовинноенергетичних та енергоінформаційних зв'язків, коли вона функціонує в межах еволюційно сформованих територіальних відділів, з певним ступенем гомогенності та певним ієрархічним рівнем організації. Тоді видові та міжвидові взаємозв'язки територіально-міжсистемними взаємозв'язками підсилюються, одержують додаткову надійність, просторово-часову стабільність, стійкість. Подібний стан природи можливий лише при існуванні режиму заповідання. Для збереження біорізноманіття території України необхідно мати заповідні території з відповідним системним забезпеченням в кожному з регіонів.

**Заповідування** - один з методів охорони природних і культурно-історичних цінностей, що полягає у виключенні їх зі сфери господарської діяльності, забороні або суттєвому обмеженні їх використання з метою збереження цих цінностей сьогодення і майбутніх поколінь.

В основу критеріїв відбору заповідних територій та визначення їх розмірів покладено біологічні, природоохоронні, наукові, рекреаційні, освітньо-просвітницько-культурні та естетичні фактори.

**1. Біологічні** - забезпечення реалізації самовідродження, саморозвитку, самозахисту в Природі.

**2. Природоохоронні** - забезпечення збереження видів рослин та тварин,

унікальних оригінальних природних комплексів; збереження потоків живлення.

**3.Наукові** - достатні для одержання вірогідних та об'єктивних результатів досліджень, що забезпечують вивчення еволюційного процесу в Природі, розвиток життя на Землі.

**4.Рекреаційні** - достатні для всього населення для відпочинку й оздоровлення.

**5.Освітні та культурно-просвітницькі** - забезпечують духовні, моральні, емоційні, психічні, інтелектуальні запити і настрої людини. Адже як людина впливає на середовище, так і середовище впливає на людину. Гомо сапієнс - елемент складної біологічної системи.

У заповідні (святі) території людина повинна перетворювати території наступні:

- адміністративних управлінь;
- церков і монастирів;
- вищих навчальних закладів і шкіл, гімназій, технікумів;
- міських парків, зоопарків, дитячих садків, зелених зон міст тощо.

Необхідно збагатити села і міста садами, дороги і магістралі лісосмугами, узбережжя річок, озер, ставків залісити.

Багата природа України. Але використання природних багатств нині вимагає бережливого, розумного ставлення до них.

Метою створення заповідників є збереження пінних у науковому і господарському відношенні ділянок природи, де можна зберегти для майбутніх поколінь унікальних представників рослинного та тваринного світу.

Заповідники - це ті куточки природи, які потребують охорони. Сюди відносяться Українські Карпати і Кримські гори, ліси і річки, залишки нашого таврійського пілинного степу, Азовське море і Чорноморське узбережжя тощо. Заповідники - це свовідні музеї природи, живі лабораторії, де проводяться пінні дослідження.

Бажано мати три основні форми використання земної поверхні:

1. Заповідники, де природа зберігається в первозданному вигляді.

2. Повністю перетворена територія, зайнята містами і населеними пунктами, сільськогосподарськими підприємствами, рудниками, шахтами, дорогами.

3. Різні території, де частково зберігаються природні комплекси, – це зелені пояси міст, лісгоспи, мисливські господарства.

Дуже важливо правильно розмістити ці зони, науково обґрунтовано створити з них екологічну мозаїку.

Є думка, що дуже небезпечно виводити з природної рівноваги більше двох третин території, зайнятої рослинністю.

Національні парки – це музеї природи просто неба; туди може потрапити кожен бажаючий, а в заповідник – ні.

### Лекція 3. Природні заповідники

1. Поняття, статус та завдання, режим охорони та правовий режим природних заповідників.
2. Функціонування природних заповідників.
3. Характеристика природних заповідників України.

#### **1. Статус та завдання, режим охорони та правовий режим природних заповідників**

**Природні заповідники** – природоохоронні, науково-дослідні установи загальнодержавного значення, що створюються з метою збереження в природному стані типових або унікальних для даної ландшафтної зони природних комплексів з усією сукупністю їх компонентів, вивчення природних процесів і явищ, що відбуваються в них, розробки наукових засад охорони навколишнього природного середовища, ефективного використання природних ресурсів та екологічної безпеки.

Основними завданнями природних заповідників є збереження природних комплексів та об'єктів на їх території, проведення наукових досліджень і спостережень за станом навколишнього природного середовища, розробка на їх основі природоохоронних рекомендацій, поширення екологічних знань, сприяння у підготовці наукових кадрів і спеціалістів у галузі охорони навколишнього природного середовища та заповідної справи.

На природні заповідники покладається також координація і проведення наукових досліджень на територіях заказників, пам'яток природи, заповідних урочищ у регіоні.

Природні заповідники є природоохоронними установами, і створюються вони з метою збереження в природному стані типових або унікальних для певної ландшафтної зони природних комплексів з усією сукупністю їх компонентів, а не окремих об'єктів або комплексів, як це характерно для пам'яток природи або заказників. У формі заповідника збереженню підлягає природний комплекс, що є типовим або унікальним для цієї ландшафтної зони, тоді як, скажімо, у формі національного природного парку охороняються природні комплекси, що мають природоохоронну, оздоровчу, історико-культурну, наукову, освітню та естетичну цінність, у формі біосферних заповідників — найбільш типові природні комплекси біосфери.

Природні заповідники є науково-дослідними установами, що зумовлює виконання ними завдань проведення наукових досліджень і спостережень за станом навколишнього природного середовища, розробку на їх основі природоохоронних рекомендацій, поширення екологічних знань, сприяння у підготовці наукових кадрів і спеціалістів у галузі охорони навколишнього природного середовища й заповідної справи.

Певні наукові дослідження проводяться і в національних природних парках, але, на відміну від природних заповідників, тут вони органічно пов'язані зі здійсненням парками рекреаційних, культурно-освітніх й естетичних цілей і тому спрямовані на розробку і запровадження наукових

методів збереження природних комплексів лише в умовах рекреаційного використання.

На природні заповідники покладається також координація і проведення наукових досліджень на територіях тих регіональних заказників, пам'яток природи, заповідних урочищ, які самі цих досліджень не проводять.

За своїм значенням природні заповідники є установами загальнодержавного значення.

Специфіка цільового призначення природного заповідника визначає таку його особливість, як вилучення з господарського використання ділянок землі та водного простору з усіма природними ресурсами і надання їх заповіднику у порядку, передбаченому законодавством України.

На території природних заповідників забороняється будь-яка господарська та інша діяльність, що суперечить цільовому призначенню заповідника, порушує природний розвиток процесів та явищ або створює загрозу шкідливого впливу на його природні комплекси та об'єкти. Ч. 1 ст. 16 Закону України «Про ПЗФ України» містить виключний перелік видів забороненої діяльності, а ч. 2 ст. 16 цієї ж статті — перелік видів діяльності, які допускаються у природному заповіднику для збереження і відтворення корінних природних комплексів, проведення науково-дослідних робіт та виконання інших завдань. У виключних випадках Закон дозволяє здійснення на території природного заповідника термінових та особливо термінових заходів (чч. 5, 6 ст. 16).

## **2. Функціонування природних заповідників**

Ділянки землі та водного простору з усіма природними ресурсами повністю вилучаються з господарського використання і надаються заповідникам у порядку, встановленому цим Законом та іншими актами законодавства України.

Заповідники є найбільш послідовними установами по охороні природи. Їх діяльність офіційно підтримується законом і суспільством, тут практично не експлуатуються природні ресурси, і здійснюється охорона природних комплексів, спеціально виділених державою. Збереження природних комплексів здійснюється на основі досліджень і моніторингу. Отримані дані використовуються в еколого-просвітницькій роботі, що значно розширює поле діяльності колективів заповідників, не дозволяючи замикатися на власних проблемах.

Насправді досягнення заповідників стосуються широкого кола питань охорони, досліджень і моніторингу природних систем, екологічної освіти і підготовки кадрів, економіки природокористування і т. д.

Стосовно заповідників, найчастіше мова йде про збереження біологічної різноманітності, зокрема, унікальних представників флори і фауни.

Є і інша сторона роботи заповідників, про яку поки говориться недостатньо. Види в природі існують не окремими особинами, а популяціями, і кожна популяція має певну просторову структуру. В процесі еволюції популяції різних видів пристосувалися до спільного існування, зв'язані між собою складними відносинами і утворюють єдині природні комплекси (біоценози).

На ці спільноти, перш за все фонові види, лягає основна частка засвоєння сонячної енергії, створення первинної біологічної продукції, забезпечення кругообігу речовин і енергії, створення середовища існування разом зі всім комплексом видів, для кожного виду, у тому числі і для людини. Саме на природні комплекси, які створюють структуру біосфери, лягає функція компенсації негативних наслідків діяльності суспільства.

Існуюча міжнародна система природних територій, що підлягають особливій охороні: заповідників, національних і природних парків, заповідників, їх сучасний потенціал явно не відповідають як необхідності підтримки стабільності процесів біосфери, так і збереження окремих територій, узятих під особливу охорону. Тому важливо зберегти і структуру біосфери, і видову різноманітність, які забезпечують підтримку середовища утворюючу функції біосфери.

Такий підхід уточнює функцію "збереження", що стоїть перед суспільством, не як абстрактне збереження видової різноманітності, а як збереження, перш за все, структури біосфери, що забезпечує кругообіг речовини і енергії в природі, як частини охорони природи в найширшому плані.

У заповідниках зберігається не тільки видова різноманітність, але що важливіше, зберігається невелика, але цілісна частина структури біосфери, включаючи фонові види.

Важливо знати, як впливає кожна територія на підтримку середовища локально, її "частку" в підтримці балансу і в глобальному плані. Наприклад, викиди підприємства забруднюють певну територію в окрузі. Чим далі від "труби", тим вплив викидів буде менший.

Щось подібне відбувається і при формуванні середовища існування природними територіями, що підлягають особливій охороні, тільки з позитивним результатом. Якщо площу заповідника прийняти за крапку (у масштабах планети), то ефект утворення середовища позначатиметься, перш за все, на навколишньому просторі. На інших континентах цей вплив буде невідчутним. Якщо ж узяти взаємовплив континентів і Світового океану, то воно складається з впливу безлічі окремих крапок і перетворюється на взаємодію окремих частин біосфери.

Порушення природного середовища добре відомі для мегаполісів, коли населення страждає від смогу, викидів автотранспорту, спеки, недостатньої вологості і т. д. У малих містах, навколо яких зберігаються природні комплекси, подібні явища, як правило, не спостерігаються.

У порушених природних системах окремі екосистеми, що становлять, виходять із зони стійкості, і людина стає заручником власної непередуманої діяльності. Частота і інтенсивність природних аномалій встановлюють нові рекорди і у всьому світі стали помітним явищем, заподіюючи значний економічний збиток. Природа чуйно реагує на всі зміни біосфери. Наслідки непомірної експлуатації природних ресурсів або сильні забруднення позначаються на збереженні природи багатьох заповідників, особливо в освоєній Європейській частині Росії.

Адекватними повинні бути і заходи по збереженню біологічної різноманітності і структури біосфери, а саме проводитися в масштабах, областей, регіонів, держав, всієї планети одночасно і об'єднуватися загальним підходом.

Біосфера невіддільна від Землі, але так само як і сама Земля, і Сонце, мають самостійне значення для створення середовища існування всіх організмів на нашій планеті. Тому збереження біосфери, в умовах масштабного настання на природні ресурси, насущне завдання світової спільноти.

### 3. Характеристика природних заповідників України

#### Природні заповідники

№ п/п	Назва	Рік створення	Місце розташування	Площа, га	Об'єкт охорони
1	Кримський	1923	АР Крим	44175,5	Дубові, букові й кримськососнові ліси, реліктові угруповання тиса ягідного, ялівцю високого, місця оселення водоплавних і водно-болотних птахів
2	Канівський	1923	Черкаська область	2027	Типові середньодніпровські ландшафти лісостепу
3	Український степовий	1961	Донецька, Запорізька, Сумська області	2764	Цілинні різнотравно-типчакowo-ковилowі степи, лісова і наскельна рослинність, центр ендемічної флори
4	Луганський	1968	Луганська область	2122	Цілинні різнотравно-ковилowі, типчакowo-ковилowі степи, заплавні та байрачні ліси
5	Поліський	1968	Житомирська область	20097	Типові борові ліси, сфагнові і осоково-сфагнові болота
6	„Мис Мартъян”	1973	АР Крим	240	Реліктовий ялівцево-сунічниковий ліс і тваринний світ, еталон взаємодії моря і суходолу
7	Ялтинський гірськолісовий	1973	АР Крим	14523	Високоялівцеві, скельнодубові, пухнастодубові, букові, грабово-букові, кримськососнові ліси
8	Карадазький	1979	АР Крим	2874,2	Єдиний у Європі масив юрського періоду з типовими рисами вулканічної діяльності, є природним мінералогічним музеєм та заг. еталоном прир. комплексів, сформованих під впливом контин. і середземноморського клімату
9	Розточчя	1984	Львівська область	2084,5	Унікальне поєднання природних комплексів західноукраїнської лісостепової провінції
10	Дніпровсько-Орільський	1990	Дніпропетровська область	3766,2	Осокорові, вербові заплавні та соснові ліси, лучна, водна та прибережно-водна рослинність
11	„Медобори”	1990	Тернопільська область	10521	Грабово-букові, ясенево-дубово-грабові, грабово-букові, букові, дубові та грабові ліси
12	„Єланецький степ”	1996	Миколаївська область	1675,7	Цілинні типчакowі, типчакowo-ковилowі і чагарникові степи та петрофітно-степові угруповання
13	„Горгани”	1996	Івано-Франківська область	5344,2	Буково-ялицево-смерекowі, ялицево-смерекowі, смерекowі та кедрово-смерекowі праліси
14	Казантипський	1998	АР Крим	450,1	Цілинні ковилowі, петрофітні та лучні степи, чагарникові гідрофільні угруповання, галофітні фітоценози прибережної смуги та зарості морських

					водоростей
15	Опукський	1998	АР Крим	1592,3	Типчаково-ковилові степові та солончакові ландшафти, унікальні чагарникові угруповання, скельні види рослин і тварин
16	Рівненський	1999, 2003	Рівненська область	42288,7	Мезотрофні осоково-сфагнові болота, заболочені березові і вільхові ліси, прибережно-водна і водна рослинність, а на суходолах – соснові ліси
17	Черемський	2001	Волинська область	2975,7	Мало порушені антропогенною діяльністю суцільні лісові масиви з унікальним еумезотрофним осоково-сфагновим болотом Черемське
18	Древлян-ський	2009	Житомирська область	30872,84	типові та унікальні лісові і водно-болотні природні комплекси Українського Полісся
19	«Михайлівська цілина»	2009	Сумська область	882,9	єдина в Україні заповідна ділянка лучного степу в зоні Лісостепу

## Лекція 4. Біосферні заповідники

1. Мета створення, унікальність та значення для людства біосферних заповідників.
2. Статус та завдання, режим охорони та правовий режим біосферних заповідників.
3. Характеристика біосферних заповідників України.
4. Функціональне зонування території.

### 1. Мета створення, унікальність та значення для людства біосферних заповідників.

Ідея створення біосферних заповідників (резерватів) (biosphere reserves) зародилася у 1973 році в координаційному комітеті ЮНЕСКО «Людина і біосфера» (МАБ) і була підтримана Організацією по охороні навколишнього середовища ООН (ЮНЕП), Міжнародним союзом охорони природи і природних ресурсів (МСОП) та іншими міжнародними організаціями, що опікуються проблемами охорони навколишнього середовища. Метою їх створення проголошувалося збереження для нинішніх і майбутніх поколінь типових природних екосистем як еталонних для біосфери, охорона генетичного фонду рослинного і тваринного світу, що виник протягом еволюції на Землі, а також для здійснення екологічного контролю за навколишнім природним і техногенним середовищем.

Один із ініціаторів організації біосферних резерватів М. Батіссе визначив цю якісно нову категорію особливо охоронюваних об'єктів як територіально значні ділянки репрезентативних наземних і прибережних морських комплексів, які охороняються юридично. Вони утворюють глобальну мережу, об'єднану спільним розумінням екологічних завдань, спільними стандартами характеристик та оцінки стану природних угідь, а також обміном науковою інформацією.

Біосферні заповідники (БЗ) – це нова категорія територіальної охорони природи, яка була обґрунтована МАБ ЮНЕСКО та МСОП в 1972 р. Завдяки багатофункціональному та міжнародному значенню вони набули широкої

популярності. За станом на 1995 р. у 82 країнах світу вже було організовано 324 БЗ.

Для того, щоб мережа БЗ була репрезентативною у глобальному масштабі, біогеограф М. Удварді (Udvardy, 1975) розробив біогеографічне районування Землі. Він виділив 8 біогеографічних царств, 193 провінції та 360 біогеографічних районів, кожен з яких повинен бути представлений БЗ.

У 1984 році у Мінську відбувся 1 Міжнародний конгрес по біосферним резерватам, на якому було опрацьовано план дій, які стосуються їх функціонування (action plan for biosphere reserves). В ньому було визначено 9 пріоритетних напрямів діяльності біосферних резерватів, в рамках яких рекомендовано 35 природоохоронних завдань.

Істотне значення для біосферних резерватів мала прийнята на світовому саміті з охорони природи в Ріо-де-Жанейро в 1992 році Конвенція про біологічне різноманіття, яку підписали представники більше 160 країн, зокрема, й України. Конвенція ратифікована Законом України від 29 листопада 1994 р. Вона спрямована на збереження біологічного різноманіття на всіх рівнях, тривале використання і відновлення біологічних видів, справедливий і рівний поділ можливого прибутку з використання генетичних ресурсів. Біосферні резервати забезпечують саме такий інтегральний підхід до використання та відновлення екологічних ресурсів і, таким чином, сприяють реалізації згаданої Конвенції.

Світовий досвід організації біосферних резерватів, а також перспективи їх подальшого розвитку були обговорені на міжнародній конвенції по біосферним резерватам у Севільї у 1995 році. На ній була уточнена концепція біосферних резерватів, визначено їх пріоритетні завдання, розроблена стратегія функціонування. Згідно із цією стратегією, біосферні резервати є територіально значними наземними, прибережними чи морськими екосистемами або їх комбінаціями, які за своїм природоохоронним значенням відповідають вимогам МАБ ЮНЕСКО.

## **2. Статус та завдання, режим охорони та правовий режим біосферних заповідників.**

Ч. 1 ст. 17 Закону України «Про ПЗФ України» визначає **біосферні заповідники** як природоохоронні, науково-дослідні установи міжнародного значення, що створюються з метою збереження в природному стані найбільш типових природних комплексів біосфери, здійснення фонових екологічних моніторингу, вивчення навколишнього природного середовища, його змін під дією антропогенних факторів.

Біосферні заповідники створюються на базі природних заповідників, національних природних парків з включенням до їх складу територій та об'єктів природно-заповідного фонду інших категорій та інших земель і включаються в установленому порядку до Всесвітньої мережі біосферних резерватів у рамках програми ЮНЕСКО «Людина і біосфера».

Згідно поданих в літературі визначень, біосферні заповідники - це значні за площею природно-територіальні комплекси, що включають типові та рідкісні для певних регіонів наземні, прибережні та морські екосистеми, охорона яких

забезпечена у законодавчому порядку державою. БЗ утворюють глобальну мережу, об'єднану спільним розумінням біологічного і екосистемного різноманіття біосфери та її біогеоценотичного покриву, спільною насагою до вирішення пріоритетних екологічних проблем; спільними стандартами оцінки природних і окультурених (включаючи і девастовані) ландшафтів, цільовою програмою моніторингу за природними і антропогенними процесами, прагненням до оптимізації господарських угідь за зразком природних екосистем, що охороняються в БЗ, обміном науковою інформацією по актуальних природоохоронних проблемах (Batisse, 1987; Стойко, 1991) (згідно міжнародної номенклатура біосферні заповідники називаються біосферними резерватами (biosphere reserves), що відповідає їх концепції, оскільки БЗ включають не лише природні, але й господарські екосистеми, вони не відповідають класичним заповідникам. Тому потрібно внести зміну у офіційній назві БЗ в Україні). Біосферні заповідники повинні включати:

- типові для окремих біомів екосистеми (ландшафти);
- біотопи рідкісних видів флори і фауни, рідкісні фітоценози, зооценози, рідкісні екосистеми (ландшафти), які сприяють збереженню біологічного різноманіття;
- приклади гармонійних господарських екосистем (ландшафтів), що збереглися в результаті раціональних традиційних форм природокористування;
- в разі наявності і потреби - приклади модифікованих і навіть девастованих екосистем (ландшафтів), які можуть бути оптимізовані за зразком природних екосистем, що охороняються.

Згідно з екологічною стратегією, схваленою на Севільській конференції біосферних заповідників (1995), вони повинні виконувати такі функції: резерватну, тобто сприяти збереженню біологічного, екосистемного і ландшафтного різноманіття; логістичну (наукову) - здійснення наукових досліджень за ходом природних і антропогенних процесів, за функціонуванням екосистем, організація моніторингу; функцію підтримання сталого розвитку (sustainable development)

- екологічного, економічного, культурного; екодидактичну та екоосвітню - сприяти екологічній освіті та екологічному вихованню населення.

Як бачимо, за своєю структурою і призначенням БЗ відрізняються від класичних заповідників та національних парків. Вони включають не лише унікальні екосистеми, але й господарські і навіть девастовані угіддя з наявними населеними пунктами, культурно-освітніми закладами, промисловими підприємствами. Отже, це не сегрегована від господарської діяльності заповідна система, а взаємозв'язана з нею цільова охоронна система, призначена регулювати взаємодію людини і природи, враховуючи її економічні і соціальні потреби з метою обґрунтування еколого-економічних шляхів оптимізації життєвого середовища. Новизна функціонування БЗ полягає в узгодженні розходжень між екологічними вимогами збереження біологічного різноманіття та відновлення природних ресурсів з одного боку, з економічними їх вимогами для зростаючих потреб суспільства і забезпечення тривало-сталого економічного розвитку - з другого.

Рішення про створення усіх категорій територій та об'єктів ПЗФ України загальнодержавного значення приймається Президентом України, однак щодо біосферних заповідників воно вимагає також дотримання вимог міжнародних договорів та міжнародних програм, учасником яких є Україна (чч. 1, 2 ст. 53 Закону України «Про ПЗФ України»). Для визнання заповідника біосферним, крім рішення відповідних державних органів, необхідне ще й рішення ЮНЕСКО, яке оформляється у вигляді спеціального сертифікату. Це пов'язано з тим, що біосферні заповідники включаються до глобальної мережі біосферних заповідників, яка функціонує під егідою ООН.

### 3. Характеристика біосферних заповідників України.

№	Назва	Розташування	Підпорядкування	Рік створення	Загальна площа, га
1	Асканія Нова	Херсонська обл.	УААН	1985	33307,6
2	Чорноморський	Херсонська та Миколаївська обл.	НАН України	1985	89129,0
3	Карпатський	Закарпатська обл.	МінОНПС	1993	53630,0
4	Дунайський	Одеська обл.	НАНУ	1998	50252,9
5	Чорнобильський і радіаційно-екологічний	Київська обл.		2016	226964,7

### 4. Функціональне зонування території

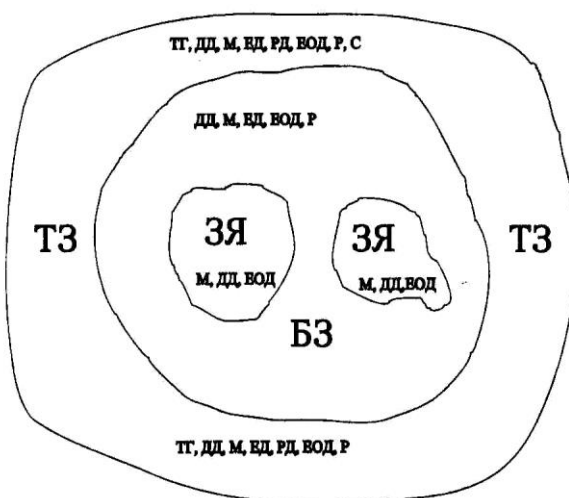
Відповідно до екологічної стратегії, схваленої на Севільській конференції біосферних заповідників у 1995 році, вони повинні виконувати такі функції: резерватну, тобто сприяти збереженню біологічного, екосистемного і ландшафтного різноманіття; логістичну (наукову) — здійснення наукових досліджень за ходом природних і антропогенних процесів, за функціонуванням екосистем, організація моніторингу; функцію підтримання сталого розвитку — екологічного, економічного, культурного; екодидактичну та екоосвітню — сприяти екологічній освіті та екологічному вихованню населення.

На міжнародних конференціях по біосферних заповідниках в Мінську (1984 рік) та Севільї (1995 рік) у складі їх території було рекомендовано виділяти три екофункціональні зони: заповідну, або заповідне ядро (core area), що включає найцінніші у природоохоронному відношенні, непорушені екосистеми і призначену для збереження біологічної різноманітності, підтримання розвитку природних процесів, наукових досліджень (без порушення екосистем), для моніторингу на різних рівнях та екологічної освіти; буферну або захисну (buffer area), що створюється навколо заповідного ядра або ядер з метою підтримання ходу природних процесів, де здійснюються експериментальні наукові дослідження, дозволяється екотуризм, проводяться заходи з екологічної освіти та екологічного виховання; а також транзитну або господарську зону (an outer transition zone), що займає найбільшу площу — тут розташовані населені пункти, дозволені традиційні види сільського, лісового та іншого господарювання.

У зв'язку з екологічною гетерогенністю природних і окультурених екосистем та багатоплановим призначенням БЗ здійснюється функціональне зонування їх території. На міжнародних конференціях по БЗ в Мінську (1984) та Севільї (1995) було рекомендовано виділяти три екофункціональні зони: заповідну, або заповідне ядро БЗ (core area), буферну або захисну (buffer area), транзитну або господарську зону (an outer transition zone).

При визначенні в натурі згаданих зон слід брати до уваги критерії науково-природничого, ландшафтно-екологічного та соціально-економічного характеру. Важливіші науково-природничі критерії такі: стан натуральності лісових, лучних або водних екосистем, їх наукове і природо-охоронне значення; біогеографічна оцінка ландшафтів (флористична, фауністична, фітоценотична). Головні ландшафтно-екологічні критерії - оригінальність та типовість екосистем і ландшафтів для певного регіону; характер антропогенних змін і потенціальні можливості відтворення натурального стану. До критеріїв соціально-економічного характеру належать: господарське значення екосистем; рекреаційний потенціал та туристичне значення ландшафтів; культурна спадщина на території БЗ та потреба її збереження. Модель екофункціонального зонування показана на рисунку.

Модель екофункціонального зонування біосферного заповідника.



#### Умовні позначення:

ЗЯ - заповідне ядро (зона А); БЗ - буферна зона (В), ТЗ - транзитна зона (С); ТГ - традиційні форми господарювання: ДД - дослідна ділянка; М - моніторинг ЕД - експериментальні ділянки; РД - реабілітаційні ділянки; ЕОД - екологоосвітня ділянка; Р - рекреація, С - спорт.

Стан натуральності та диференційоване екофункціональне призначення різних зон біосферного резервату

Назва та шифр	Характер натуральності екосистем	Роль у збереженні і біорізноманітності	Екофункціональне призначення		Режим господарювання	Режим охорони
			пріоритетне	потенційне		

Заповідне ядро (А)	Первинні, не порушені антропогенним впливом	Висока	Забезпечення абсолютної охорони, наукове, підтримання стабільного розвитку	База для наукових досліджень без порушення природного стану, а також моніторингу; екоєдукація	Господарювання заборонено	Абсолютна
Буферна зона (Б)	Частково змінені, здатні до відновлення первинного стану спонтанно або за допомогою людини	Середня	Захисне для зони А, відновлення природної структури екосистем, сприяння стабільному розвитку, економічне	Науково-дослідне, експериментальне, екоєдукаційне, рекреаційне, екотуристичне, спортивне	Відтворення природних екосистем	Диференційована
Транзитна зона (С)	Денатуралізовані, мають господарське призначення	Незначна	Економічне: сільсько-, лісо- та водогосподарське, сприяння стабільному розвитку	Збереження культурних цінностей, рекреаційне, екоєдукаційне, текодидактичне	Екологічно бгрунтоване традиційне господарювання	Регульована

З наукових і природоохоронних міркувань найціннішою є **заповідна зона (зона А)**. Виходячи із згаданих критеріїв до неї слід включати об'єкти найвищої природоохоронної вартості - локалітети видів, занесених до Червоної книги, екосистеми цінні з фітоісторичної та фітогеографічної точки зору, пралісові і квазіпралісові фітоценози, раритетні лучні фітоценози, наявні природні резервати та пам'ятки, цікаві з геологічної і геоморфологічної точки зору об'єкти неживої природи. Заповідна зона встановлюється згідно наукових досліджень в адміністративному порядку. У ній забезпечується охорона біологічного різноманіття, підтримується тривало-стабільний розвиток екосистем, спонтанний хід природних процесів. Активні заходи охорони у заповідній зоні можливі в разі виникнення стихійних явищ (пожежа, катастрофічний вітровал, інвазія ентомошкідників), небезпечних для всієї зони. У заповідній зоні дозволяється проведення моніторингу та таких наукових досліджень, які не порушують природне функціонування екосистеми. У залежності від характеру розташування екосистем, які охороняються заповідна зона може бути суцільною або мати диз'юнктивну структуру. Заповідні екосистеми цієї зони мають модельне значення для реконструкції модифікованих у інших зонах екосистем та покращення їх гомеостазу.

**Зона буферна (зона Б)** призначена для охорони заповідного ядра від небажаного антропогенного впливу (пасторального, хімічного забруднення тощо), для сприяння у збереженні природних екосистем та забезпечення ходу спонтанних сукцесій. Основні вимоги до виділення буферної зони такі: достатня площа для забезпечення захисної функції; близький до природного видовий склад фітоценозів, щоби уникнути загрози заносу діаспор аллохтонних видів; здатність до забезпечення біохімічної та екологічної автономності заповідного ядра. Зону Б доцільно виділяти так, щоб вона не ізолювала повністю зону А, а навпаки, сприяла міграції з неї біологічних видів і забезпечувала корисний біологічний зв'язок між функціональними зонами. Він

може здійснюватися через екологічні коридори, якими є русла водних артерій, відкриті гірські хребти, грядові елементи рельєфу.

Якщо ценотична структура фітоценозів порушена (впроваджені екзотичні деревні породи) потрібні заходи, спрямовані на відтворення корінних угруповань. Буферна зона служить базою для проведення різних експериментальних досліджень.

Звичайно, територіально найбільшою у БЗ є **зона транзитна або господарська (зона В)**. Вона включає різнотипні лісові, лучні, водні, агрокультурні екосистеми господарського призначення (в тому числі і девастровані), населені пункти, наявні промислові підприємства. Ця зона має незначне біогеографічне, зате важливе народно-господарське значення. В її рамках здійснюється екологічне й економічне співробітництво між БЗ та різними землекористувачами, підприємцями в напрямку раціонального природокористування, відновлення природних ресурсів за зразком екосистем заповідної зони для підтримання сталого розвитку. В цьому плані важливого значення набуває екоосвітня функція БЗ.

Ландшафти транзитної зони мають також вагомe соціальне значення, зокрема для розвитку рекреації та екотуризму. У тих БЗ, де існують значні рекреаційні ресурси, які традиційно використовуються, можна в рамках транзитної зони виділяти спеціальну рекреаційну підзону. Екофункціональне призначення різних зон показано в таблиці.

Для реалізації співпраці БЗ з різними землекористувачами та туристичними і рекреаційними структурами бажано, щоб їх представники брали участь у науково-технічній раді БЗ і сприяли його функціонуванню.

Екофункціональне зонування БЗ служить основою для обґрунтування різних режимів пасивної і регульованої охорони, диференційованих методів раціонального природокористування та відновлення природних ресурсів. Межі визначених зон не є постійними і при наявних змінах в екосистемах повинні коректуватись.

Біосферні заповідники, як важливі у науковому плані природоохоронні осередки повинні взяти шефство над іншими об'єктами природно-заповідного фонду в областях.

Враховуючи міжнародні вимоги щодо територіальної структури біосферних заповідників, Закон України «Про ПЗФ України» встановив принцип функціонального зонування їх території (заповідна зона, буферна зона, зона антропогенних ландшафтів) (ст. 18). Зонування території біосферних заповідників проводиться відповідно до проекту організації території біосферного заповідника та охорони його природних комплексів. У проекті організації території біосферного заповідника та охорони його природних комплексів визначаються та обґрунтовуються заходи щодо провадження природоохоронної, науково-дослідної, рекреаційної, господарської діяльності відповідно до законодавства і міжнародних договорів.

**Лекція 5. Національні природні парки. Регіональні ландшафтні парки. Заказники. Пам'ятки природи. Заповідні урочища**

1. Поняття, статус та завдання національних природних парків.
2. Типи національних природних парків.
3. Характеристика національних природних парків України.
4. Зонування території національних природних парків.
5. Статус та завдання регіональних ландшафтних парків та критерії їх створення.
6. Зонування території регіональних ландшафтних парків.
7. Загальні положення про заказники, пам'ятки природи, заповідних урочищ.
8. Статус, завдання, режим охорони та правовий режим заказників, пам'яток природи, заповідних урочищ.

## **1. Поняття, статус та завдання НПП**

Основною формою заповідних територій в більшості країн світу є національні природні парки, які створювалися для організації дозвілля та відпочинку населення.

Національний природний парк за визначенням Всесвітньої спілки охорони природи повинен складатися з однієї чи кількох природних екосистем, де фауна і флора, сама місцевість мають науковий, оздоровчий, культурний, освітянський рівень. **Основне призначення** національних парків – це збереження природних ландшафтів поєднане з відпочинком людей, де головним критерієм є мальовничість і недоторканість ландшафту.

В Європі створено більше 240 національних парків, які знаходяться в різних кліматичних умовах, мають велику площу та відкриті для відвідувачів.

Створення національних парків почалося у другій половині XIX ст. Перші парки були створені у США, що стало прикладом для наслідування у всіх країнах світу.

До кінця XIX ст. було організовано 12 парків, через 50 років - понад 400.

Національні природні парки займаються комерційною діяльністю, туризм є важливою статтею доходів, особливо влітку.

На жаль, потік туристів наносить шкоду екосистемам національних парків.

В державі розроблена програма перспективного розвитку заповідної справи в Україні, яка передбачає створення і національних парків.

Мабуть, в Україні вже час мати національну модель природного парку, яка базується на трьох концептуальних субстанціях: природа - краса і унікальність природного ландшафту, історія - характерність та неповторність історичного середовища, релігія - сакральність, святість місцевих пам'яток архітектури, культових закладів (релігійних храмів), і, можливо, у світлі такої концепції національного природного парку вдасться хоча б частково вирішити питання щодо управління об'єктами природної і культурної спадщини, розміщеними на спільній території.

Статус, завдання, структуру, вимоги до режиму охорони та діяльності національних природних парків (надалі НПП) розкриті в ст. 20 - 22 Закону "Про природний заповідний фонд України", який прийнятий у 1992 р.

**Національні природні парки** є природоохоронними, рекреаційними, культурно-освітніми, науково-дослідними установами загальнодержавного значення, що створюються з метою збереження, відтворення і ефективного використання природних комплексів та об'єктів, які мають особливу природоохоронну, оздоровчу, історико-культурну, наукову, освітню та естетичну цінність (ч. 1 ст. 20 Закону України «Про ПЗФ України»).

Національні природні парки є: 1) природоохоронними установами, у зв'язку з чим на них покладається завдання збереження природних та історико-культурних комплексів і об'єктів; 2) рекреаційними установами, а тому вони повинні створювати умови для організованого туризму, відпочинку та інших видів рекреаційної діяльності в природних умовах з додержанням режиму охорони заповідних природних комплексів та об'єктів. Рекреаційна функція, властива національним природним паркам, надає специфіки їх правовому статусу, порівняно з тими категоріями ПЗФ, які цю функцію не виконують (крім регіональних ландшафтних парків і парків-пам'яток садово-паркового мистецтва); 3) культурно-освітніми установами, завданням яких є проведення екологічної освітньо-виховної роботи. Національні природні парки мають стати основними центрами екологічної освіти населення у зв'язку з тим, що вони відкриті для відвідування населенням; 4) науково-дослідними установами, що мають проводити наукові дослідження природних комплексів та їх змін в умовах рекреаційного використання, розробку наукових рекомендацій з питань охорони навколишнього природного середовища та ефективного використання природних ресурсів.

За визначенням, прийнятим МСОП у 1969 році, національні парки — це достатньо значні території, де охорона природи поєднується з частковою рекреацією, тобто відпочинком людей у природній, малозміненій обстановці. На відміну від заповідників, національні природні парки не можуть бути повністю закриті для відвідування.

Територія НПП має ділянки землі та водного простору як у постійному власному користуванні так і других землевласників і землекористувачів.

Кожен НПП має штат який складається з наукових, науково-технічних працівників, адміністративно-господарського персоналу, керівником являється директор.

Конкретні завдання, науковий профіль, організаційні питання особливості режиму охорони НПП визначені в положенні, яке розробляється на основі Типового положення.

Основні завдання НПП:

- збереження цінних ландшафтів, різних об'єктів рослинного і тваринного світу;
- створення умов для туризму і відпочинку, ознайомлення з природою НП, культурними і історичними пам'ятками;
- проведення наукових досліджень природних комплексів;
- розробка і впровадження наукових методів збереження природних комплексів при рекреаційному використанні;
- проведення екологічної освітньої та виховної роботи.

## 2. Типи національних природних парків

За ступенем рекреаційного навантаження національні парки поділяють на 4 типи:

1. Національні парки відкритого типу доступні для відвідування всією або майже всією своєю територією. Їх нараховується небагато.

2. Національні парки курортного типу, як правило, розташовані в районі кліматичних і бальнеологічних курортів. В них охороняються ландшафти і їх кліматоутворюючі компоненти. Доступ відвідувачів на територію відкритий або частково обмежений.

3. Національні парки напівзакритого типу переважають в більшості країн. Більша частина території закрита для відвідування і знаходиться під охороною. Відкрита частина спеціально орієнтована на туристів.

4. Національні парки закритого типу своїм основним завданням вбачають охорону природи в інтересах науки. В них дозволяються окремі екскурсії на спеціально відведеній для таких цілей території за певними маршрутами.

В національних природних парках **відкритого типу** здійснюється загальна охорона ландшафтів, землекористування зберігає традиційні форми.

В більшості проект переважає **напівзакритий тип** національних природних парків. Цінні ландшафти, екосистеми, вивчені види рослин і тварин тут збережені. З землекористування вилучаються землі частково або повністю. Відвідування таких парків дозволяється рідко. Тут заборонені деякі види господарської діяльності (мисливство, рибальство, рубка дерев, випас худоби, заготівля лікарських рослин тощо). В таких парках дозволені тільки ті заходи, які направлені на збереження і відтворення цінних ландшафтів.

## 3. Характеристика національних природних парків України

### Національні природні парки

№	Назва	Розташування	Рік створення	Площа
1	Карпатський	Івано-Франківська область	1980	50495,0
2	Шацький	Волинська область	1983	48977,0
3	«Синевир»	Закарпатська область	1989	40400,0
4	Азово-Сиваський	Херсонська область	1993	57400,0
5	Вижницький	Чернівецька область	1995	7928,0
6	«Подільські Товтри»	Хмельницька область	1996	261316
7	«Святі Гори»	Донецька область	1997	40589,0
8	Яворівський	Львівська область	1998	7108,0
9	«Сколівські Бескиди»	Львівська область	1999	35261,0
10	Деснянсько-Старогутський	Сумська область	1999	16215,1

11	Ужанський	Закарпатська область	1999	39159,3
12	«Гуцульщина»	Івано-Франківська область	2002	32271,0
13	«Гомільшанські ліси»	Харківська область	2004	14314,8
14	Галицький	Івано-Франківська область	2004	14684,8
15	Ічнянський	Чернігівська область	2004	9665,8
16	«Великий Луг»	Запорізька область	2006	16756,0
17	Мезинський	Чернігівська область	2006	31035,2
18	«Голосіївський»	м. Київ	2007	4521,29
19	Припять-Стохід	Волинська область	2007	39315,5
20	Гетьманський	Сумська область	2009	23360,1
21	«Залісся»	Київська, Чернігівська обл.	2009	14836,0
22	Білоозерський	Київська, Черкаська область	2009	7014,44
23	Слобожанський	Харківська область	2009	5244,0
24	Пирятинський	Полтавська область	2009	12028,42
25	Джарилгацький	Херсонська область	2009	10000,0
26	Дворічанський	Харківська область	2009	3131,2
27	Черемоський	Чернівецька область	2009	7117,5
28	Дермансько-Острозький	Рівненська область	2009	1647,6
29	"Кременецькі гори"	Тернопільська область	2009	6951,2
30	"Чарівна гавань"	АР Крим	2009	10900,0
31	"Білобережжя Святослава"	Миколаївська область	2009	35223,15
32	"Бузький Гард"	Миколаївська область	2009	6138,13
33	"Кармелюкове Поділля"	Вінницька область	2009	16518,0
34	"Синьогора"	Івано-Франківська область	2009	10866,0
35	Сіверсько-Донецький	Луганська область	2009	7007,0
36	"Тузловські лимани"	Одеська область	2010	27865,0
37	Хотинський	Чернівецька область	2010	9446,1
38	Верховинський	Івано-Франківська область	2010	12022,9
39	Приазовський	Запорізька область	2010	78126,92
40	"Північне Поділля"	Львівська область	2010	15587,92
41	Нижньосульський	Черкаська, Полтавська	2010	18635,11

		область		
--	--	---------	--	--

#### 4. Зонування території національних природних парків

Територія НПП поділена на чотири функціональні зони: заповідну, регульованої та стаціонарної рекреації та зону господарського використання. Заповідна зона - призначена для охорони та відтворення цінних природних ландшафтів. Тут заборонена рекреаційна і господарська діяльність. В заповідній зоні дозволено проводити науково-дослідну роботу та моніторинг навколишнього середовища.

**Зона регульованої рекреації** – в цій зоні проводиться огляд мальовничих місць з короткотривалим відпочинком та оздоровленням людей. Для цієї зони характерна організація туристичних маршрутів, екологічних стежок за відвідування яких вводиться плата. Число відвідувачів обмежено і визначається на основі норм використання території в рекреаційних шлях. Заборонена господарська діяльність, яка може вплинути на екосистеми.

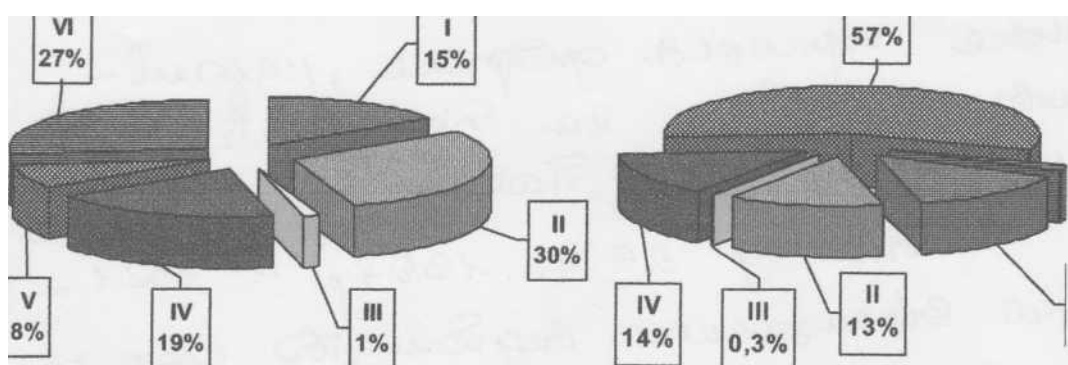
**Зона стаціонарної рекреації** - це територія парку, де зосереджені рекреаційні об'єкти: кемпінги, турбази, готелі, підприємства громадського харчування, торгівлі та культурно-побутові об'єкти. На цій території створюються культурні форми ландшафтів і максимально використовуються природні комплекси.

**Зона господарського використання** – це територія землекористувачів НПП. Тут є ділянки лісового і агропаркового використання, ділянки під промисловими підприємствами, ділянки доріг та інших видів користування. Будь-яка діяльність на цій території повинна відповідати природоохоронним вимогам.

В деяких НПП є зона з охоронним режимом. Охорона НПП проводиться інспекцією, яка входить в штат парку. Директор є головним державним інспектором по охороні природи НП.

#### 5. Статус та завдання регіональних ландшафтних парків

Відповідні РЛП установи в світі переважно називаються природними парками (Німеччина, Австрія, Росія тощо) або регіональними парками (Великобританія, Латвія), регіональними природними парками (Франція, Італія), подекуди ландшафтними парками (Польща, Югославія). В Іспанії та Югославії, наприклад, природні і ландшафтні парки існують як окремі категорії. При цьому іспанські ландшафтні парки відносяться не до V, а до IV категорії за МСОП. Особливістю таких парків в деяких країнах є створення додаткової захисної смуги навколо парку. Проте і самі ландшафтні парки можуть оточувати національні парки та біосферні резервати, утворюючи їх буферну зону.



Міжнародні інституції приділяють значну увагу розвитку мережі об'єктів V категорії, МСОП розроблена спеціальна програма сприяння їх розвитку. В ній зокрема наголошується: "раніше території, що підлягають охороні, створювались проти людей, тепер вони мають бути заради них, для їх добробуту, створюватись з їхньою участю". В плані дій, прийнятому на засіданні всесвітньої Комісії по заповідних територіях, відзначалось, що парки "можуть стати фактором оздоровлення ситуації в конфліктних зонах, зв'язуючи дії обох сторін обов'язками по збереженню природи на важливих ділянках, забезпечуючи можливість співробітництва під міжнародним контролем".

Розвиток об'єктів п'ятої категорії на Україні, зокрема РЛП, підтверджує врахування нею європейських тенденцій охорони природи. Відповідні до РЛП парки стали бурхливо розвиватись в Європі починаючи з кінця 1960-х рр. Зараз вони активно функціонують, займають значні площі.

Парки країн Європейського союзу мають розвинену сервісну інфраструктуру: кемпінги, автостоянки, дороги, обладнані стежки тощо. Існують інтернет-сторінки багатьох парків. Гідним прикладом є інформаційні центри на території регіональних парків. Тут можна отримати буклети з інформацією про природу парку, маршрути та цікаві місця, розцінки. На спеціальних площадках інформаційного центру відвідувачі можуть оглянути тварин, що мешкають в парку, побачити висаджені типові рослини парку з їх назвами, купити вироби місцевих промислів тощо. Здебільшого відвідання парків безкоштовне. Прибуток дає користування сервісними послугами. Території парків також спрямовані на вирощування екологічно чистих продуктів харчування, збереження традиційного побуту, народних промислів.

За кількістю регіональних парків лідером є Італія, що має 122 регіональних природних парки. За територією, що її займають місцеві парки в державі, виділяється Німеччина. Природні парки (Naturparke) Німеччини значно перевищують за площею інші категорії (зокрема в 9 разів національні парки), вони становлять 63 % природно-заповідного фонду. Крім того, парки мають дуже високий показник в процентному співвідношенні з територією держави: вони обіймають майже 19 % Німеччини.

Приблизно таку ж площу регіональні парки (Park naturel regional) займають на території Франції, яка має широку систему природоохоронних територій з великою кількістю категорій, хоча відсоток від території держави тут значно менший (табл.). Один з 38 парків знаходиться в заморському департаменті Франції в Південній Америці. Площа природних регіональних парків у державі в 5 разів більша в порівнянні з національними парками.

Регіональні парки існують і на інших континентах. Для прикладу, Канада має велике розмаїття парків, нараховується понад 2000 парків, що відповідають різним категоріям МСОП. Перші парки створені вже в кінці XIX ст. на місці рекреаційних територій. Загалом природоохоронна система країни складається з суми цих систем в провінціях (штатах) і кожна провінція має

свою стратегію розвитку заповідної справи і своє досить відмінне законодавство щодо природно-заповідних територій. Налічується до 75 категорій, причому назви, кількість, навіть розуміння категорії з однією назвою суттєво різняться в різних провінціях. Найближче до європейських природних парків стоять канадські територіальні парки (territorial park). Численні парки, що підпорядковуються провінції, відносяться здебільшого до II категорії, тобто відповідають категорії "національний парк". В Канаді існує велика кількість об'єктів V категорії, які не є парками, а з іншого боку парки можуть належати до всіх категорій від I до V (в залежності від провінції). В цій країні переважають об'єкти не V категорії, як в Європі, а вищих категорій. Об'єкти I та II категорій складають 61 % заповідного фонду.

Згідно із ч. 1 ст. 23 Закону України «Про ПЗФ України», **регіональні ландшафтні парки** є природоохоронними рекреаційними установами місцевого чи регіонального значення, що створюються з метою збереження в природному стані типових або унікальних природних комплексів та об'єктів, а також забезпечення умов для організованого відпочинку населення. Регіональні ландшафтні парки є: природоохоронними установами, завданням яких є збереження цінних природних та історико-культурних комплексів і об'єктів; рекреаційними установами, що створюють умови для ефективного туризму, відпочинку та інших видів рекреаційної діяльності в природних умовах з додержанням режиму охорони заповідних природних комплексів і об'єктів. Вони повинні сприяти екологічній освітньо-виховній роботі, є установами місцевого чи регіонального значення. Організуються з вилученням або без вилучення земельних ділянок, водних та інших природних об'єктів у їх власників або користувачів. Проводиться зонування території з урахуванням вимог, встановлених для територій національних природних парків. Регіональні ландшафтні парки розширюють і доповнюють мережу національних природних парків на місцевому та регіональному рівні, але, на відміну від них: не є науково-дослідними установами, тобто законодавство не покладає на них завдання проведення наукових досліджень; не є культурно-освітніми установами, хоча законодавство в якості одного із завдань їх діяльності визначає сприяння екологічній освітньо-виховній роботі; організуються, як правило, без вилучення земельних ділянок, водних та інших природних об'єктів у їх власників або користувачів.

На регіональні ландшафтні парки покладається вирішення таких **завдань**:

- *Охорона та збереження цінних природних та історико-культурних комплексів і об'єктів;*
- *Створення умов для ефективного туризму, відпочинку та інших видів рекреаційної діяльності у природних умовах з додержанням режиму охорони заповідних природних комплексів і об'єктів;*
- *Сприяння екологічній виховній роботі, в тому числі безпосередньо в природі.*

На регіональні ландшафтні парки покладається виконання таких завдань:

НПП та РЛП мають суттєві відмінності, їх мережі доповнюють і поглиблюють одна одну. НПП є категоріями більш високого рангу охорони,

вони є об'єктами загальнодержавного значення, мають більш суворий режим охорони і відіграють більшу роль в збереженні біорізноманіття. НПП є також науково-дослідними установами. На відміну від НПП, як правило, регіональні ландшафтні парки організовуються без вилучення земельних ділянок у їх власників або користувачів. Крім того, РЛП є об'єктами не державного, як НПП, а місцевого підпорядкування та фінансування. Рішеннями обласних органів затверджується план організації території, охорони та подальшої робота парку.

Перший регіональний ландшафтний парк в Україні було створено в 1990 р. в Тернопільській області - до прийняття Закону „Про природно-заповідний фонд”. Його назва - „Дніпровський каньйон” площею 42084 га.

На 1997 р. в Україні функціонувало 26 регіональних ландшафтних парків площею 407,8 тис. га. Нині в Україні нараховується 44 регіональних ландшафтних парків.

Потреба в регіональних ландшафтних парках в Україні, як у природоохоронних установах, дуже велика, що зумовлено необхідністю організації відпочинку населення, особливо в густо населених районах, з невисокою лісистістю її території. Такі території природно-заповідного фонду можуть бути створені у всіх регіонах України, зокрема в її центральній частині, а також на Поліссі, Прикарпатті, Західному Поділлі, у Карпатах, в прибережній смузі Чорного та Азовського морів, у дельтових частинах річок та приморській смузі.

Створення регіональних ландшафтних парків значно покращує імідж територій серед туристів та рекреантів, що є важливою передумовою для розвитку туристичного бізнесу. Крім того, формуються нові робочі місця для місцевого населення. Розширюються можливості екологічного виховання населення.

Важливим при організації регіональних ландшафтних парків є також те, що в майбутньому вони ввійдуть в екологічні мережі України та Європи. А це дасть змогу підтримувати обмін генетичною інформацією між освітянами відносно збереження природи і тим самим сприяти збереженню біорізноманіття.

РЛП репрезентують основні природні регіони України. Звичайно, в парках наявні види занесені до Червоної книги України (ЧКУ) та угруповання із Зеленої книги, а з іншого боку, історичні пам'ятки та інші унікальні об'єкти. Біотопічне різноманіття парків обумовлює багатство та різноманітність фауни. Рослинний світ парків досліджений недостатньо, мало друкованих праць про флору та рослинність РЛП.

Мережа РЛП України буде розвиватись як в напрямку збільшення їх кількості, так і активізації їх функціонування. На жаль, більшість парків ще не розгорнули свої роботи через об'єктивні економічні чинники, брак фінансування. В Україні не вичерпаний потенціал для створення РЛП та існує велика потреба в цих об'єктах, оскільки держава є досить густонаселеною, з високим ступенем розораності та низькою лісистістю. Регіонами з високим рекреаційним потенціалом є Карпати, Полісся, прибережна смуга Азовського

та Чорного морів. Необхідне створення нових РЛП в центральних областях України, де вони відсутні, а також в східних областях, які відзначаються значною урбанізованістю. В РЛП можливий широкий розвиток екологічного туризму, організація спортивного мисливства та рибальства, впровадження різних заходів екологічної освіти, вирощування екологічно чистих продуктів, розвиток народних промислів тощо. Парки мають створюватись в згоді і для користі місцевого населення, надавати нові робочі місця та сприяти економічному розвитку регіону.

Те, що парки займають значні площі в розвинених країнах, з успіхом функціонують протягом десятиліть, щорічно збільшується їх кількість, свідчить про ефективність і життєвість цієї категорії. Загалом регіональні ландшафтні парки добре вкладаються в систему господарювання, оскільки враховують інтереси регіону, зокрема землекористувача та місцевого населення. Тому інтеграція РЛП в сучасне господарство, в оновлену соціально-економічну систему України відповідатиме концепції сталого розвитку, забезпеченню життєвих потреб нинішнього покоління без загрози для майбутніх поколінь.

## **6. Зонування території регіональних ландшафтних парків**

Для впорядкування та регламентації використання поліфункціональних територій проводять їх зонування. Законом чітко визначені функціональні зони НПП і вказано, що може проводитись зонування РЛП з урахуванням вимог, встановлених для НПП. В НПП території найбільш цінних природних комплексів відносять до заповідної зони, в якій встановлюється режим заповідника. В РЛП натомість виділяють таку зону, в яку включають найбільш цінні ділянки природи парку. Часто її називають заказною. Нерідко сюди входять території інших природно-заповідних категорій: заказників, пам'яток природи, заповідних урочищ. Тут встановлюється режим, передбачений для відповідних категорій. В межах заказної зони можливе здійснення спеціальних екологічних екскурсій, хоча проведення масових екскурсій та рекреації є недоцільними. Заказна зона займає 10- 25 % від площі РЛП. Зона регульованої рекреації (екскурсійна зона) є найбільшою (50-70 % площі парків), охоплює маршрути постійних екскурсій та екологічного туризму. Основна вимога до режиму - збереження існуючого ландшафту, заборона будівництва великих промислових об'єктів. Зона стаціонарної рекреації є невеликою за площею (5-10 % території парку) і призначена для розміщення об'єктів обслуговування відвідувачів - готелів, мотелів, кемпінгів тощо. Господарська зона включає території населених пунктів, які входять до меж парку. Тут ведеться традиційне господарювання із додержанням вимог щодо охорони навколишнього природного середовища. Здійснюється природно-освітня та еколого-виховна робота серед населення.

При створенні регіональних ландшафтних парків вилучення земель, як правило не проводиться. Для оптимального виконання ними завдань проводять зонування їх територій, тобто поділ на території з певними функціями. У порівнянні із зонуванням національних природних парків зонування

регіональних ландшафтних парків має свої особливості, що впливає із самого характеру цих природно-заповідних територій, і, найперше, форми власності користування.

## **7. Загальні положення про заказники, пам'ятки природи, заповідних урочищ.**

**Заказники** — це природні території (акваторії), що створюються з метою збереження і відтворення природних комплексів чи їх окремих компонентів (ч. 1 ст. 25 Закону України «Про ПЗФ України»).

**Пам'ятками природи** оголошуються окремі унікальні природні утворення, що мають особливе природоохоронне, наукове, естетичне, пізнавальне і культурне значення, з метою збереження їх у природному стані (ч. 1 ст. 27 Закону України «Про ПЗФ України»).

Згідно із ч. 1 ст. 29 Закону України «Про ПЗФ України», **заповідними урочищами** оголошуються лісові, степові, болотні та інші відокремлені цілісні ландшафти, що мають важливе наукове, природоохоронне і естетичне значення, з метою збереження їх у природному стані. Заповідні урочища є об'єктами місцевого значення.

Оголошення заказників, пам'яток природи та заповідних урочищ проводиться без вилучення земельних ділянок, водних та інших природних об'єктів у їх власників та користувачів.

## **8. Статус, завдання, режим охорони та правовий режим заказників, пам'яток природи, заповідних урочищ.**

### **Заказники**

На території царської Росії заказники організовувались здавна. Найбільш відомі мисливські заказники. В 20-х роках нього століття організація заказників набула масового характеру, особливо в районах Західного і Середнього Сибіру.

У 1999р. в Україні було зареєстровано 2372 заказники площею 991,7 тис. га, що складає 39,6 % від загальної площі природно-заповідного фонду України, з них загальнодержавного значення - 281, площею 344,8 тис. га. Стосовно загальної площі України площа заказників складає 1,64 %.

За Законом України "Про природно-заповідний фонд" (ст.25-26) – **заказниками** оголошуються природні території (акваторії) з метою збереження і відтворення природних комплексів чи їх окремих компонентів та підтримання загального екологічного балансу.

Залежно від характеру об'єктів охорони (природні комплекси в цілому або окремі їх компоненти) та їх режиму заказники поділяються на *ландшафтні, лісові, ботанічні, загальнозоологічні, орнітологічні, ентомологічні, іхтіологічні, гідрологічні, загальногеологічні, палеонтологічні та карстово-спелеологічні.*

Заказники можуть мати статус загальнодержавного або місцевого значення. Заказники загальнодержавного значення затверджуються Указом Президента України, а місцевого значення - рішенням обласної ради.

Оголошення заказників здійснюється без вилучення земельних ділянок, водних та інших природних об'єктів у їх власників або користувачів.

### ***Завдання та режим охорони заказників***

Заказники виконують функції збереження, відновлення та відтворення природних ресурсів і підтримання загального екологічного балансу:

1) *ландшафтні* - для збереження і відновлення особливо цінних ландшафтів;

2) *біологічні* (лісові, ботанічні, загальнозоологічні, орнітологічні, ентомологічні, іхтіологічні) - для збереження біорізноманіття, окремих видів і угруповань рослин та тварин;

3) *гідрологічні* - для збереження і відновлення цінних водних об'єктів і комплексів;

4) *загальногеологічні* - для збереження цінних геологічних об'єктів і комплексів;

5) *палеонтологічні* - для збереження окремих викопних об'єктів і їх комплексів;

б) *карстово-спелеологічні* - для збереження особливих підземних утворень та специфічних печерних видів флори і фауни.

На території заказників встановлюються обмеження деяких видів господарської діяльності, а саме:

- розорювання земель;!
- окремих видів лісокористування;
- сінокосіння;
- збір лікарських рослин;
- збір квітів, плодів і ягід;
- будівництво житлових і промислових об'єктів, комунікацій, доріг;
- проведення меліоративних робіт, осушення боліт;
- використання вод заказника для зрошення і обводнення;
- використання хімічних засобів боротьби з шкідниками і хворобами;
- туризму, інших форм організованого відпочинку населення;
- розведення вогнищ;
- рух транспорту поза дорогами і водними шляхами загального користування;
- мисливство і рибальство;
- вишукувальних робіт і розробки корисних копалин.

Для кожного заказника розробляється Положення, в якому подається загальна характеристика, дата оголошення, назва землекористувача, його розташування, загальна площа з наведенням її експлікації, завдання заказника та режим його охорони.

### **Пам'ятки природи**

Термін "пам'ятки природи", який був запропонований ще Гумбольтом, широко застосовувався на початку ХХ століття. Охорона пам'яток природи тоді мала неабияке значення у країнах Європи.

Пам'ятками природи оголошуються окремі унікальні природні утворення, що мають особливе природоохоронне, наукове, естетичне і пізнавальне

значення, з метою збереження їх у природному стані (ст.27-28 закону "Про природні заповідний фонд України").

Пам'ятки природи залежно від унікальності, наукової та естетичної цінності можуть мати статус загальнодержавного або місцевого значення, за характером об'єктів охорони та її режимом бувають комплексними, ботанічними, гідрологічними та геологічними.

Це можуть бути *геологічні* об'єкти - гори, скелі, валуни, печери, гроти, виходи порід, родовища, кар'єри, *гідрологічні* - болото, незвичайне за якістю води, потужністю, лікувальними властивостями джерело, водоспади, унікальні озера, ставки, *ботанічні* - віковічні дерева, окремі екзотичні дерева або група дерев, старовинні алеї і парки.

Старі дерева є пам'ятками природи, які вимагають особливо бережливого ставлення до себе, бо навіть при незначній зміні екологічних умов вони вже не зможуть адаптуватися, а загинуть.

В Україні збереженню пам'ятних дерев не приділялась велика увага. До середини 90-х років їх було заповідано лише 3295. Тому нині необхідно терміново провести інвентаризацію рідкісних, своєрідних, меморіальних та віковічних дерев та забезпечити їх охорону. Необхідно відшукувати та заповідати всі дерева, пов'язані з історичними особами, подіями, спогадами, народними переказами. Дерев великих розмірів та віком сотні і більше років також заслуговують на увагу. На облік беруть дуби, у яких на висоті 1.3 м обхват стовбура досягає понад 3 метри, липи - понад 2 метри. Безперечному заповіданню підлягають дуби, що мають в обхваті більше 4-х метрів, липи, каштани, тополі, клени, буки, сосни, ясени - більше 3-х метрів, берези - більше 2 метрів. Визначити вік дерева за його розмірами важко, так як його радіус часто залежить від екологічних умов місцезростання. Приблизні виміри можна вирахувати таким чином: липа у віці 300 років має обхват стовбура 400-500 см, дуб у віці 400 років - обхват 500-600 см.

Під охорону беруть своєрідні дерева, які відрізняються незвичайною красою, які зрослися в кількох місцях, дерева, що мають цікаву вигнуту форму, нарости або кілька (чотири і більше) стовбурів із однієї кореневої системи. До категорії рідкісних входять екземпляри рідкісних для даної місцевості акліматизованих порід. Віковічні дерева повинні також оберігатися як джерело отримання елітного насіння. якісних для даної місцевості акліматизованих порід. Віковічні дерева повинні також оберігатися як джерело отримання елітного насіння.

Оголошення пам'яток природи проводиться без вилучення земельних ділянок, водних та інших природних об'єктів у їх власників або користувачів. Оголошення пам'яток природи загальнодержавного значення здійснюється Указом Президента, а місцевого значення - обласною радою. На кожен пам'ятку природи розробляється Положення та Охоронне зобов'язання. Режим і порядок охорони пам'яток природи аналогічний заказникам.

### **Заповідні урочища**

**Урочище** - однорідна ділянка місцевості, яка відокремлена природними межами. Урочища найчастіше формуються на основі якої-небудь форми

рельєфу, розташовуються на однорідному субстраті і об'єднуються напрямком фізико-географічних процесів. Приміром, це можуть бути моренний пагорб, верховий болотний масив та ін.

За Законом "Про природно-заповідний фонд" (ст. 29-30) **заповідними урочищами** оголошуються лісові, степові, болотні та інші відокремлені цілісні ландшафти, що мають важливе наукове, природоохоронне та естетичне значення, з метою збереження їх у природному стані. Оголошення заповідних урочищ проводиться без вилучення земельних ділянок, водних та інших природних об'єктів у їх власників або користувачів.

На території заповідного урочища забороняється будь-яка діяльність, що порушує природні процеси, які відбуваються у природних комплексах, включених до їх складу відповідно до вимог, встановлених для природних заповідників. Заповідні урочища мають статус місцевого значення.

Режим охорони та збереження заповідних урочищ забезпечують землекористувачі або землевласники згідно з "Положенням про заповідне урочище" і "Охоронним зобов'язанням".

Заповідні урочища за своєю значущістю займають проміжне положення між заказниками та пам'ятками природи. Виходячи з цього, площа заповідного урочища, залежно від особливостей природних умов та ступеня антропогенного впливу на природні комплекси, може коливатися від кількох до сотень гектарів і лише в поодиноких випадках досягати тисяч гектарів. Головною умовою при виділенні площі заповідних урочищ є дотримання природних границь ландшафтів, що беруться під охорону.

Досвід створення заповідних урочищ протягом останніх років показує, що така форма заповідання дістає все більше визнання. За роки, що минули після її запровадження, в 19 областях вже затверджено 284 заповідних урочища.

## **Лекція 6. Природно-заповідні об'єкти колекційно-паркового типу**

1. Загальні положення про ботанічні сади.
2. Завдання ботанічних садів та їх естетична цінність.
3. Режим охорони ботанічних садів.
4. Статус, завдання, режим охорони дендрологічних та зоологічних парків, парків-пам'яток садово-паркового мистецтва.

### **1. Загальні положення про ботанічні сади**

За Законом "Про природно-заповідний фонд України" (ст.31-32) **ботанічні сади** створюються з метою збереження, вивчення, акліматизації, розмноження в спеціально створених умовах та ефективного господарського використання рідкісних та типових видів місцевої і світової флори шляхом створення, поповнення та збереження ботанічних колекцій, ведення наукової, навчальної і освітньої роботи. Ботанічні сади можуть бути загальнодержавного або місцевого значення.

Перші ботанічні сади виникли дуже давно. Ще в часи Платона і Аристотеля вони були неодмінним атрибутом академій і ліцеїв. Великого

освітнього значення набули сади та парки монастирів у середні віки. Так, у флоренській Академії важливу роль відіграли сади Медічі, які існують при монастирі Сан-Марко і донині. До цього часу збереглася традиція, поєднання садів і парків з навчальними і дослідними закладами в Англії. В Україні перші ботанічні сади з'явилися на початку XIX ст. В 1804 році у м.Харкові під керівництвом професора В.Карамзіна був закладений перший ботанічний сад. В 1806 році у м.Кременці професор В. Бессер заклав при місцевому лицейі ботанічний сад, із якого багато інтродуцентів вперше потрапили в інші райони України.

Професор І. Карамзін організував наприкінці XVIII століття на хуторі Основинці на Харківщині (тепер смт Краснокутськ) акліматизаційний сад. Колекції дерев та чагарників цього саду відіграти помітну роль в історії інтродукції рослин в Україні..

Найбільш відомими ботанічними садами в Україні є:

- Центральний ботанічний сад ім. М. М. Гришка (м. Київ) площею 130,2 га, заснований 1936 році у південно-східній частині Печерського району Києва. Це один з провідних ботанічних садів Європи. До його складу входить 8 наукових відділів. В колекції близько 11180 таксонів, які належать до 220 родин та 1347 родів з різних континентів. Тут створені унікальні флористичні комплекси - "Ліси рівнинної частини України", "Українські Карпати", "Степи України", "Крим", "Кавказ", "Середня Азія", "Алтай та Західний Сибір", "Далекий Схід". В складі ботсаду є дендрарій площею 30 га. Тут зібрано найбагатшу в Україні колекцію дерев, кущів та ліан, в якій представлено 165 родів та 59 родин, усього 1858 таксонів. Колекція квітниково-декоративних рослин налічує понад 3400 видів та сортів. В саду нараховується близько 3 тисяч таксонів тропічних і субтропічних рослин. 350 видів і різновидностей орхідей.

- Нікітський ботанічний сад площею 876,6 га, з них Нікітський ботсад – 147,9 га; філії: в м. Алушта – 153,0 га, в смт Гвардійське – 575,0 га. Ботанічний сад заснований у 1811 році. В колекції саду - 14 359 зразків рослин. Тут функціонує арборетум (дендрарій), в якому зберігається 1700 видів, різновидностей і форм дерев і чагарників.

- ботанічний сад ім. академіка О.В.Фоміна (м. Київ) площею 22,5 га, заснований у 1834 році. Колекція нараховує близько 10 тис. видів і форм рослин. Тут зростає 143 види, занесені до Червоної книги України та 42 види із Європейського червоного списку. В саду функціонує кліматрон, купольна оранжерея, ботанічний музей, бібліотека [42];

- ботанічний сад Одеського державного університету (м. Одеса) площею 16 га. заснований у 1880 р. У колекції - 400 видів дерев і чагарників та близько 1500 видів і сортів трав'яних рослин;

- ботанічний сад Української агроєкологічної академії (м. Житомир) площею 35,4 га, заснований у 1933 р. Колекція саду налічує близько 200 видів деревних та чагарникових порід і 750 видів трав'яних рослин.

- ботанічний сад Ужгородського державного університету (м. Ужгород) площею 4,5 га, заснований у 1946 р. У колекції понад 300 видів дерев та чагарників, у тому числі екзотичних;

- ботанічний сад Львівського державного університету (м. Львів) площею 18,5 га, заснований у 1911 р. У колекції понад 1200 видів і форм рослин.
- ботанічний сад Чернівецького державного університету (м. Чернівці) площею 3,5 га. Заснований у 1877 р. Зростає близько 1300 видів і форм рослин, з них 170 - лікарських. 650 видів зростає в оранжереях.

При створенні ботанічних садів ділянки землі вилучаються з господарського використання і надаються ботанічним садам як юридичним особам. За Законом "Про природно-заповідний фонд України" ботанічні сади загальнодержавного значення є науково-дослідними природоохоронними установами. Ботанічні сади місцевого значення можуть бути визнані такими ж за спеціальною постановою.

Ботанічний сад очолює директор, що призначається відомством, у віданні якого знаходиться цей ботанічний сад. Штати, кошторис витрат теж затверджуються відомством.

## **2. Завдання ботанічних садів та їх естетична цінність**

Основними завданнями ботанічних садів є:

- збереження в штучних умовах колекцій живих рослин (особливо рідкісних і зникаючих видів) та інших ботанічних об'єктів, які мають наукове, навчальне, економічне і культурне значення;
- проведення науково-дослідних робіт за тематикою ботанічного саду;
- проведення навчально-педагогічної і науково-освітньої роботи.

*Науково-дослідна робота в ботанічних садах*

напрямки наукової роботи в ботанічних садах:

- організація спеціальних експозицій, колекційних і експериментальних ділянок, гербаріїв та ін.;
- організація експедицій і участь в експедиціях інших, установ з метою вивчення і поповнення рослинних колекцій;
- створення насінних фондів, обмін насінням і розмноження нових цінних у господарському відношенні рослин природної флори і інтродукованих культурних рослин для їх впровадження в господарське використання;
- розробка наукових основ і методів захисту інтродукованих рослин від шкідників і хвороб;
- проведення наукових конференцій і нарад, публікація наукових матеріалів.

## **3. Режим охорони ботанічних садів**

На території ботанічних садів забороняється будь-яка діяльність, яка не пов'язана з виконанням покладених на них завдань і яка може загрожувати колекції живих рослин природної і культурної флори. Територія ботанічного саду може бути поділеною на такі зони:

- *експозиційну* - відвідування цієї зони дозволяється в порядку, що встановлюється адміністрацією ботанічного саду;
- *наукову* - в ній знаходяться колекції, експериментальні ділянки тощо. Ця зона є закритою для відвідування. На їх територію можуть заходити лише

співробітники ботанічного саду. Представники інших установ в наукову зону допускаються з дозволу адміністрації саду;

- *заповідну* - це унікальні і типові ділянки непорушеної флори, як еталони природної рослинності. Відвідування цієї зони заборонено, крім випадків, пов'язаних з проведенням наукових досліджень;

- *адміністративно-господарську* зону.

Зонування територій ботанічних садів проводиться відповідно до Положення про ботанічний сад і Проекту організації території ботанічного саду за погодженням з Мінекоресурсів України для ботанічних садів загальнодержавного значення, а для ботанічних садів місцевого значення - органами цього міністерства на місцях.

#### **4. Статус, завдання, режим охорони дендрологічних та зоологічних парків, парків-пам'яток садово-паркового мистецтва**

##### **Дендрологічні парки**

Дендрологічні парки створюються з метою збереження і вивчення у спеціально створених умовах різноманітних видів дерев та чагарників і їх композицій для найбільш ефективного наукового, культурного та іншого використання (ст. 33-34).

Дендрологічні парки можуть бути загальнодержавного та місцевого значення. Дендрологічні парки загальнодержавного значення є науково-дослідними природоохоронними установами. Дендрологічним паркам місцевого значення цей статус може надаватися відповідно до спеціальної постанови.

При створенні дендрологічних парків земельні ділянки з усіма природними ресурсами вилучаються із господарського використання і надаються в їх користування.

Територія дендрологічних парків може бути поділеною відповідно до вимог, встановлених для ботанічних садів за спеціально розробленим Проектом організації території дендрологічного парку, який затверджується Мінекоресурсів України (для дендрологічних парків загальнодержавного значення), або його органами на місцях (для дендрологічних парків місцевого значення).

Умови організації, завдання та режим охорони дендрологічних парків такі ж, як для ботанічних садів. ■

Найбільш відомими дендрологічними парками України є:

- **"Софіївка"** (м. Умань Черкаської обл.) площею 170 га, із них 28 га ставків, а решта - поля, насадження. Заснований в 1796 р. Це видатний зразок паркового будівництва. В колекції налічується понад 570 видів деревних, чагарникових порід, а також 380 видів трав'яних рослин.

- Олександрія, 201,5 га (м. Біла Церква Київської обл.). Заснований в кінці XVIII ст. налічується близько 800 видів дерев та чагарників.

- **Веселі Боковеньки**, 109 га (с.Іванівка Долинського район) Кіровоградської обл.). Визначний ландшафтний парк кінця XIX ст., у якому зростає близько 800 видів дерев та чагарників.

- **Стрийський**, 56 га (м. Львів). Заснований у 1880-1890 рр. Взірець садово-паркового мистецтва. Належить до кращих парків Європи. Ростає 150 порід дерев та чагарників.

- **Устимівський**, 8,9 га (с.Устимівка Глобинського району Полтавської обл.). Заснований у 1893 р. Зразок садово-паркової архітектури. Тут зростає понад 470 видів і форм, численні екзоти і вічнозелені.

- **Березнівський**, 29.4 га (сmt. Березне Рівненської області). Заснований у 1979 році. Колекція нараховує 1150 видів дерев і чагарників, в тому числі 890 видів і форм деревних рослин. В основу розміщення деревних і чагарникових покладено поєднання ботаніко-географічного і систематичного принципів.

В колекціях дендропарку найбільше видів за походженням із Китаю, Японії, Кореї (157 видів), Північної Америки (196), Європи (153) Далекого Сходу (100), Кавказу (48), Середньої Азії (54).

### **Зоологічні парки**

Згідно із Законом України "Про природно-заповідний фонд України" (ст.35-36) **зоологічні парки** створюються з метою організації екологічної освітньо-виховної роботи, створення експозицій рідкісних екзотичних та місцевих видів тварин, збереження їх генофонду, вивчення дикої фауни та розробки наукових основ її розведення у неволі.

Зоологічні парки є природоохоронними установами. Мають статус загальнодержавного або місцевого значення. Земельні ділянки вилучаються з господарського використання.

Проект організації території парку виконується спеціалізованими науковими та проектними організаціями і затверджується Мінікоресурсів України або його органами на місцях відповідно для зоопарків загальнодержавного та місцевого значення.

В Україні на сьогодні є 7 загальнодержавних зоопарків і 5 місцевого значення. Найвідомішими є:

- **Київський**, 39,5 га (м. Київ). Заснований у 1908 р. Утримується більше 2 тисяч особин тварин 315 видів, серед яких 16 занесено до Червоної книги України, 52 види - до Міжнародного червоного списку.

- **Миколаївський**, 23 га (м. Миколаїв). Заснований у 1901 р. Утримується 2,5 тисячі особин тварин 366 видів, 19 видів занесено до Червоної книги України, 49 - до Міжнародного червоного списку.

- **Менський**, 9 га (м. Мена Чернігівської обл.). Заснований у 1977 р. Утримується понад 1,5 тисяч особин тварин понад 160 видів, із яких 30 видів занесено до Червоної книги України.

- **Одеський**, 6,5 га (м. Одеса). Заснований у 1924 р. Утримується 1,2 тисячі особин тварин понад 245 видів, з яких 25 видів занесено до Червоної книги України, 54 - до Європейського червоного списку.

- Харківський, 22 га (м. Харків). Створений у 1895 р. Утримується близько 6 тисяч особин тварин понад 380 видів, серед яких 10 видів занесено до Червоної книги України, 31 вид - до Міжнародного червоного списку.

- Черкаський, 8 га (м. Черкаси). Заснований у 1978 р. Утримується понад 270 особин тварин понад 100 видів, в тому числі 10 видів, занесених до Червоної книги України.

- Рівненський, 13,2 га (м. Рівне). Заснований у 1982 році. Колекція тварин складає близько 500 особин 153 видів з усіх континентів, із них 7 видів занесені до Червоної книги України (чорний гриф, орел степовий, білоголовий сип, філін, жовтопузик, лісовий полоз, огар), 15 видів - до Міжнародної Червоної книги (вишневий барбус, європейська болотяна черепаха, сірий варан, павіан-гамадріл, кінь Пржевальського, нільський крокодил, гімалайський ведмідь та ін.). Структура площі зоопарку така: під експозицією - 3.6 га, під господарською зоною - 0.5 га, під парковою зоною - 4.8 га. під заповідною зоною (заповідне урочище "Сосонки") - 4.7 га. У 1998 році зоопарк отримав статус загальнодержавного.

Основними завданнями зоопарків є:

- формування та утримання колекцій тварин;
- збереження і відтворення в штучних умовах тих тварин, які знижують, рідкісних, занесених до Червоної книги України і Міжнародних червоних списків;

- проведення науково-дослідних робіт;
- проведення навчально-виховної та культурно-освітньої роботи в галузі екології, охорони природи, етології, зоології, мисливського і тваринного господарства;

- поширення еколого-освітніх знань;
- здійснення різноманітних форм культурного обслуговування, створення умов для відпочинку та дозвілля населення, при цьому зберігаючи сприятливі умови для утримання тварин.

Для забезпечення виконання поставлених перед зоопарками завдань на території виділяють такі **зони**:

- *експозиційна* - призначена для стаціонарного утримання тварин і використання їх з культурно-пізнавальною метою;

- *наукова* - у її межах проводиться науково-дослідна робота, відвідування цієї зони не дозволяється, як виняток - з дозволу адміністрації парку;

- *рекреаційна* - призначена для організації відпочинку та обслуговування відвідувачів парку;

- *господарська* - зона, де розміщуються допоміжні господарські об'єкти.

Територія парку має бути огорожена парканом, а також обмежена відповідними інформаційно-охоронними знаками.

Управління зоопарком здійснюється окремо визначеною адміністрацією, яку очолює директор. До складу спеціальної адміністрації входять відповідні наукові підрозділи, служби охорони, господарського та іншого обслуговування. Охорона зоопарку покладається на службу охорони, яку очолює директор зоопарку.

Зоопарки можуть організувати пересувні експозиції тварин, мати у своєму складі підсобні господарства, які створюються для забезпечення тварин кормами.

### **Парки-пам'ятки садово-паркового мистецтва**

За Законом України "Про природно-заповідний фонд" (ст. 37-38) **парками-пам'ятками садово-паркового мистецтва** оголошуються найбільш визначні та цінні зразки паркового будівництва з метою охорони їх та використання з естетичною, виховною, науковою, природоохоронною та оздоровчою метою.

Парки-пам'ятки садово-паркового мистецтва можуть бути загальнодержавного значення з вилученням землі, водного простору та місцевого значення без вилучення землі і водного простору.

На території парків-пам'яток садово-паркового мистецтва може проводитись зонування (як для ботанічних садів).

На їх території організуються екскурсії та масовий відпочинок населення, проводиться догляд за насадженнями, при необхідності, санітарні рубки, рубки реконструкцій та догляду з підсадкою дерев і чагарників ідентичного видового складу, вживаються заходи щодо запобігання самосіву, збереження деревних, чагарникових та квіткових композицій, трав'яних газонів.

Будь-які роботи, які негативно вплинуть на комплекси парків-пам'яток, проводити заборонено.

Утримання та реконструкція парків-пам'яток садово-паркового мистецтва проводиться згідно з Проектом, який затверджується для об'єктів загальнодержавного значення Міністерством України, а для місцевого значення - його органами на місцях. У випадку, якщо земля не вилучалася, власники або користувачі беруть на себе зобов'язання щодо забезпечення режиму та охорони парків-пам'яток садово-паркового мистецтва.

Найвідомішими в Україні є такі парки-пам'ятки садово-паркового мистецтва:

- Немирівський, 85 га (сmt Немирів Немирівського району Вінницької обл.). Один із найбільших та найкращих парків області, заснований ще у XVIII ст. на землях Болеслава Полоцького. В парку росте близько 120 видів і форм дерев та чагарників, є чимало рідкісних для краю видів - гінкго дволопатеве, бундук канадській, псевдотсуга, ялина європейська, платан західний, сосна Веймутова Зберігся палац із тесаного граніту - пам'ятка архітектури. Є великі, ставки, грот, скульптурні групи.

- Кагарлицький, 35,5 га (м. Кагарлик Київської обл.). Заснований на початку XVIII ст. Зразок паркової ландшафтної архітектури, цінний у дендрологічному відношенні. Тут зростає 75 видів і форм дерев та кущів.

- Хутір Надія, 9,8 га (с.Миколаївка Кіровоградської обл.). Заснований у 1871 р. Меморіальний парк із віковими дубами, штучним ставком, цінними галявинами, музеєм-садибою видатного українського драматурга І.Карпенка-Карого (І.К.Тобілевича).

- Рівненський парк-пам'ятка садово-паркового мистецтва імені Т.Г.Шевченка, (м. Рівне). Парк заснований у 1939 році на місці колишнього

маєтку князів Любомирських, який існував з кінця XVIII ст. Сучасна площа парку складає 32 га. У 1970 р. парку було надано статус парку-пам'ятки садово-паркового мистецтва загальнодержавного значення. Тут зростає понад 150 видів та форм дерев та чагарників. В старій частині парку збереглися окремі дерева віком понад 200 років, в тому числі дуб черешчатий віком близько 400 років. Із рідкісних порід в парку ростуть тис: ягідний, сосна Веймутова, піхта, ялівець, слива Пісарда, магнолія Суланжа, ялина срібляста, модрина та інші.

## **Лекція 7. Екомережа як базовий елемент природоохоронних територій**

1. Наукові основи та передумови створення мережі природно-заповідних територій та об'єктів.
2. Структурні екологічної мережі України.

### **1. Наукові основи та передумови створення мережі природно-заповідних територій та об'єктів**

Для України з високою щільністю населення (63,3 чол./км<sup>2</sup>), високим ступенем освоєння територій (ступінь розораності земель досягає 81,2%) є актуальним створення такої мережі заповідних територій.

Верховна Рада України 21.09.2000 р. прийняла Закон України "Про Загальнодержавну програму формування національної екологічної мережі України на 2000-2015 роки", якою передбачається територіальна організація субширотних і субмеридіональних природних коридорів, що сполучають природні регіони. 24.06. 2004 р. прийнято Закон України "Про екологічну мережу".

Втім, не змінених господарською діяльністю ландшафтів в Україні, вважають, не залишилось. Хоча природні ландшафти спостерігаються майже на 40% території України, у мало зміненому вигляді вони збереглися на 19,7% території країни. Це землі, зайняті лісами, чагарниками, болотами, відкриті землі. Враховуючи, що лише 44% лісів виконують захисні і природо-охоронні функції, можна вважати, що найменш змінені ландшафти становлять 12,7% території. Це, головним чином, цінні природні ліси, водно-болотні угіддя, природно-заповідні та інші природоохоронні території.

Встановлено, що традиційна природоохоронна система у вигляді розрізнених, практично ізольованих один від одного резерватів, екологічно не ефективна. З погляду оптимальної охорони природи найбільш відповідною технологією, офіційно визнаною на міжнародному рівні, здається екологічна мережа. Одна з найважливіших функцій ЕМ - запобігання фрагментації екосистем, збереження просторових і функціональних зв'язків між природними територіями і популяціями.

**Екологічна мережа** – єдина територіальна система, утворена природними територіями та об'єктами, що підлягають особливій охороні. Вона включає визначені законодавством України природно-заповідні ландшафти та об'єкти, курортні і лікувально-оздоровчі, рекреаційні, полезахисні, водозахисні та інші типи територій та об'єктів, що об'єднуються у природні коридори та природні регіони.

*Ядрами* національної екологічної мережі є високо-категорійні природно-заповідні об'єкти – біосферні і природні заповідники, національні природні і регіональні ландшафтні парки. У проекті Закону України "Про екологічну мережу" території абсолютної заповідності (заповідні зони) цих об'єктів, інші значні за площею території, що особливо охороняються, і у межах яких збереглися найбільш цінні природні комплекси у найменш порушеному антропогенними факторами стані, і які створюють основу екологічної мережі, названі *ключовими районами*.

*Природні коридори* складають ділянки природних ландшафтів витягнутої конфігурації. Вони з'єднують між собою природні регіони. Функціональне призначення природних коридорів – біокомунікація, створення умов безперервності природного середовища. У згаданому проекті Закону України природні коридори, що поєднують ключові райони у єдину територіальну систему, формуються за рахунок територій та об'єктів природно-заповідного фонду та інших територій, що особливо охороняються, а також відновлюваних, буферних та сполучних територій екомережі. Якщо з відновлюваними та буферними територіями загалом зрозуміло, то сполучні (там паче переривчасті) викликають явне недорозуміння. Втім, як тлумачити непереборні перешкоди для вільної міграції диких тварин у природі? І чи буде, таким чином, дотримуватися задекларований у ст. 5 цього проекту закону принцип цілісності та територіальної єдності при формуванні та використанні екомережі?

Не всі біологічні види, коли йдеться про їх поширення та розселення, мають однакові екологічні вимоги до середовища. Приміром, деякі з них: жужелиці, ропухи, нарциси, дзвоники тощо - потребують суцільних коридорів. Достатньо навіть розриву в кілька метрів, щоб завадити їх поширенню.

Субширотні коридори забезпечують природні зв'язки зонального характеру. Це такі як Поліський (лісовий), Галицько-Слобожанський (лісостеповий), Південноукраїнський (степовий). Окремий природний коридор ланцюгом оточує територію України з півдня, з'єднуючи приморські ландшафти Азовського і Чорного морів.

Субмеридіональні коридори просторово обмежені долинами великих річок - Дунаю, Дністра, Західного Бугу, Південного Бугу, Дніпра, Сіверського Дінця. Вони з'єднують водні і заплавні лінійно витягнуті ландшафти, які є шляхами міграції тварин, розселення рослин.

На регіональному і локальному рівні ядра національної екомережі з'єднуюватимуться заповідними територіями місцевого значення, що забезпечує організацію регіональних та місцевих схем екомереж, структурною основою яких мають бути природні регіони.

**Природні регіони** - території, що мають у своєму складі об'єкти природно-заповідного фонду, відсоток яких значно перевищує аналогічний у цілому по країні. Головне для природних регіонів - виконання регіональної екостабілізуючої ролі.

Національна екологічна мережа входить до складовою частиною до Пан'європейської екомережі, яка стане практичним втіленням Всеєвропейської стратегії збереження біотичного і ландшафтного різноманіття, розробленої

Радою Європи і прийнятої міністрами довілля в Софії у жовтні 1995 р. на конференції "Довкілля для Європи". Науково-прикладні розробки екомереж у країнах Центральної Європи передбачають створення екомереж не лише з метою підтримки екологічного балансу, але й оптимізації структури природокористування, рекреації, туризму тощо.

## **2. Складові екологічної мережі України**

Природні регіони, природні коридори та буферні зони у своїй безперервній єдності утворюють мережу, яка об'єднує ділянки природних ландшафтів у територіально цілісну систему. З огляду на функції, площу, видовий склад рослинного і тваринного світу в національній екологічній мережі виділяються елементи міжнародного, загальнодержавного та місцевого значення.

Природні регіони формуються на територіях, що мають у своєму складі об'єкти природно-заповідного фонду, відсоток яких значно перевищує аналогічний у цілому по країні, а також інші території, що відповідають умовам, визначеним національним природоохоронним законодавством або міжнародними нормативно-правовими актами (конвенціями, угодами, договорами тощо), і забезпечують збереження ландшафтного та біологічного різноманіття, особливо ті, що включають середовища існування рідкісних і таких, що перебувають під загрозою зникнення, видів рослин і тварин.

Природні коридори формуються ділянками природних ландшафтів витягнутої конфігурації, різної ширини, протяжності, форми і з'єднують між собою природні регіони. Вони мають забезпечувати відповідні умови збереження видів дикої фауни та флори.

Буферні зони створюються для захисту природних регіонів і коридорів від негативної дії зовнішніх чинників, забезпечення дотримання в їх межах більш сприятливих умов для розвитку і самовідновлення та оптимізації форм господарювання з метою збереження існуючих і відтворення втрачених природних цінностей.

Складовими структурних елементів екологічної мережі є:

1) території та об'єкти природно-заповідного фонду як основні природні елементи екологічної мережі, а саме - природні заповідники, біосферні заповідники, національні природні парки, регіональні ландшафтні парки, заказники (ландшафтні, лісові, ботанічні, загальнозоологічні, орнітологічні, ентомологічні, іхтіологічні, гідрологічні, загальногеологічні, палеонтологічні та карстово-спелеологічні), пам'ятки природи, а також їх охоронні зони; штучно створені об'єкти (ботанічні сади, дендрологічні парки, зоологічні парки, парки - пам'ятки садово-паркового мистецтва);

2) водні об'єкти (ділянки моря, озера, водосховища, річки), водно-болотні угіддя, водоохоронні зони, прибережні захисні смуги, смуги відведення, берегові смуги водних шляхів і зони санітарної охорони, що утворюють відповідні басейнові системи;

3) ліси першої групи;

4) ліси другої групи;

5) курортні та лікувально-оздоровчі території з їх природними ресурсами;

6) рекреаційні території для організації масового відпочинку населення і туризму;

7) інші природні території (ділянки степової рослинності, луки, пасовища, кам'яні розсипи, піски, солончаки тощо);

8) земельні ділянки, на яких зростають природні рослинні угруповання, занесені до Зеленої книги України;

9) земельні ділянки, які є місцями перебування чи зростання видів тварин і рослин, занесених до Червоної книги України;

10) частково землі сільськогосподарського призначення екстенсивного використання - пасовища, луки, сіножаті тощо;

11) радіоактивно забруднені землі, що не використовуються та підлягають окремій охороні, - як природні регіони з окремим статусом.

Усі території та об'єкти природно-заповідного фонду України, відповідно до Загальнодержавної програми формування національної екологічної мережі України на 2000-2015 рр. у 2000 році, становлять основу національної екомережі. Україна також бере активну участь у формуванні Пан-Європейської екомережі відповідно до Всеєвропейської стратегії збереження біологічного та ландшафтного різноманіття (1995). Ця діяльність поєднується з виконанням міжнародних конвенцій та угод світового, європейського та регіонального рівнів, насамперед, через визначення: водно-болотних угідь міжнародного значення у рамках Конвенції про водно-болотні угіддя, що мають міжнародне значення головним чином як місця існування водоплавних птахів (Рамсар, 1971 р.), територій спеціального збереження (areas of special conservation interest) Смарагдової мережі Європи на виконання Конвенції про охорону дикої флори і фауни та природних середовищ існування в Європі (Берн, 1979), через участь у формуванні Світової мережі біосферних резерватів ЮНЕСКО відповідно до положень Севільської стратегії розвитку біосферних резерватів (Biosphere Reserves: The Seville Strategy..., 1996).

## **Лекція 8. Перспективи розвитку екологічної мережі в Україні**

1. Природні умови України як визначальний фактор структури екологічної мережі.
2. Репрезентативність природно-заповідних територій в контексті розбудови екомережі.
3. Транскордонна мережа природоохоронних територій.
4. Смарагдова мережа Європи.

### **1. Природні умови України як визначальний фактор структури екологічної мережі**

Території та об'єкти, що підлягають особливій охороні (території та об'єкти природно-заповідного фонду, курортні та лікувально-оздоровчі, рекреаційні, водозахисні, полезахисні та інші природні території та об'єкти), становлять порівняно незначну частину території України. Наявна площа та територіальна структура земель України, що підлягають особливій охороні, дають певні

підстави для їх віднесення до територіальної системи з певними ознаками екологічної мережі. Сучасний стан природних ландшафтів України лише частково відповідає критеріям віднесення їх до Всеєвропейської екологічної мережі.

Національна екологічна мережа включає частину земель країни, на яких збереглися майже незмінені чи частково змінені природні ландшафти.

Крім того, до складу екологічної мережі входять окремі прибережні ділянки акваторії Азовського і Чорного морів.

Природні ландшафти спостерігаються майже на 40 відсотках території України. У найменш зміненому вигляді вони збереглися на землях, зайнятих лісами, чагарниками, болотами, на відкритих землях, площа яких становить близько 19,7 відсотка території країни. Враховуючи, що лише 44 відсотки лісів виконують захисні та природоохоронні функції, можна вважати, що стан, близький до притаманного природного, мають ландшафти на площі майже 12,7 відсотка території країни.

На сьогодні флора України нараховує понад 25 тисяч видів рослин, фауна - майже 45 тисяч видів тварин. Негативні антропогенні чинники впливу на довкілля призвели до зникнення великої кількості біологічних видів та до загрози існуванню для багатьох з існуючих. Це призвело до того, що до Червоної книги України занесено 541 вид рослин та 382 види тварин, до Зеленої книги України - 127 рідкісних і зникаючих типових рослинних угруповань. Поступово зменшується чисельність майже всіх видів хижих птахів, а також водолюбних птахів, куроподібних, журавлиноподібних, ссавців, риби, комах.

Негативні зміни у морській флорі і фауні зумовлені вселенням небезпечних немісцевих їх видів. Серед рослин рідкісними стають зозулинцеві, тонконогі, айстрові, лілійні, амарилісові, півникові. До кінця цього століття до Червоної книги України можуть бути занесені ще 20 видів ссавців та ряд інших видів тварин і рослин. Понад 20 відсотків популяцій дикорослих лікарських, технічних видів рослин внаслідок безконтрольного використання перебувають на межі виснаження.

Спостерігається тенденція до швидкого поширення вірусних інфекцій у біоценозах України, ураженість вірусами ряду об'єктів рослинного та тваринного світу.

Як базовий показник для виділення "ядер" ЕМ доцільно використовувати рівень біологічної різноманітності, що відповідає принципам екології і програмі стійкого розвитку України і регіонів. На прикладі птахів, як одного з адекватних індикаторів локальної біорізноманітності, вище вже було продемонстровано виняткове значення водно-болотних угідь Калінінградської області для підтримки його високого рівня в регіоні.

## **2. Репрезентативність природно-заповідних територій в контексті розбудови екомережі**

В загальній екологічній мережі України Дніпровський коридор є однією з найбільш важливих ділянок збереження біологічного різноманіття та одним з

основних міграційних шляхів тварин та рослин. Дніпро - третя за розмірами річка Європи, вона є транскордонною системою. Найбільша частина її - середня і нижня - знаходиться в Україні. Заплава Дніпра зазнала значного антропогенного впливу на ній побудовано шість водосховищ та більше 500 дрібних дамб і гребель. У зв'язку з цим екологічна ситуація в долині Дніпра значно погіршилась. Останнім часом актуальною є проблема екологічного оздоровлення басейну Дніпра. Одним із пріоритетних напрямків її вирішення є формування мережі природно-заповідних територій долини річки, що слугуватиме збереженню біологічного різноманіття та природних екосистем.

В долині Дніпра сформована розвинена система існуючих та проєктованих природно-заповідних територій різних категорій (рис.). Основу цієї мережі складають природні заповідники - Канівський, Дніпровсько-Орільський та біосферний заповідник - Чорноморський. Охоплені ними природні екосистеми долини Дніпра відіграють провідну роль у збереженні біорізноманіття в середній та нижній течії, є в значній мірі вивченими і висвітленими в літературі. В найменшій мірі вивчений, наймолодший заповідник - Дніпровсько-Орільський.

Значно доповнює представленість біорізноманіття долини Дніпра створена нещодавно низка регіональних ландшафтних парків (рис.). Найбільш північним у цій мережі є Міжріччинський РЛП, територія якого охоплює своєрідні, властиві Поліссю, долинні природні комплекси між Дніпром та Десною. Основу рослинного покриву на межиріччі утворює лісова рослинність, представлена тут сосновими лісами зеленомоховими, лишайниково-зеленомоховими, злаково-лишайниковими. Типові в цілому для Полісся соснові ліси чорницеві тут відсутні. Зрідка відмічені також грабово-дубово-соснові та грабові ліси. Характерними є чорно-вільшняки. Добре представлена тут лучна рослинність поліської частини Дніпра та Десни, які мають свої відмінності. Специфічною на цій території є болотна рослинність. Тут знаходиться значний за площею відомий на Чернігівському Поліссі евтрофний болотний масив Видра, на якому наявні мезотрофні ділянки, які є найбільш південним форпостом боліт цього типу на Лівобережжі України (Балашов, 1970). Тут виявлені місцезростання таких рідкісних видів, занесених до Червоної книги України.



Картосхема природно-заповідних територій у долині Дніпра.

### 3. Транскордонна мережа природоохоронних територій Ідеологія екомережі на прикордонних територіях

В кінці минулого сторіччя різко пожвавився природоохоронний рух до міжнародного співробітництва у сфері формування світової системи міждержавних транскордонних природно-заповідних територій як елементів континентальних екомереж. Авторитетні міжнародні природоохоронні організації (IUCN, ЮНЕСКО-МАВ, UNEP, WWF та інші) допомагають державам зберегти їх біорізноманіття, розвивати екотуристичну та рекреаційну галузі, налагоджувати співпрацю країн у справі охорони довкілля, формувати екологічне мислення народів, на основі чого об'єднувати корінні етноси, відновлювати їх спільну історичну культуру. Всеєвропейська стратегія збереження біологічного та ландшафтного різноманіття, яка схвалена на конференції міністрів

довкілля країн Європи у м. Софії в 1995 р., стала одною з головних підстав розробки нормативно-правових актів в окремих країнах Європи.

В Україні проблема формування мережі транскордонних природно-заповідних територій була піднята вченими з середини 1990-х рр. і нині є однією з актуальних проблем природно-заповідної справи. В нашій країні нині ще досить мало об'єктів мають офіційний статус транскордонних, тому основна увага звертатиметься власне на прикордонні природно-заповідні території, які зараз проектуються неподалік від державного кордону і в майбутньому мають стати українською частиною транскордонних природно-заповідних територій.

У Європі найвища густота мережі міждержавних транскордонних природно-заповідних територій припадає на центральноєвропейські країни, і це закономірно, бо освоєність їх природних територій є дуже високою. Саме у зв'язку з недоступністю та віддаленістю від промислових центрів прикордонні землі ще зберігають досі невтрачені фонди біорізноманіття. До категоріальної структури такої системи можна віднести біосферний резерват, міждержавний природний заповідник, міжнаціональний парк, міждержавний ландшафтний парк. Крім цих категорій, можуть створюватися спеціальні зони, виділятися окремі регіони, локальні екологічні коридори, що матимуть особливий статус прикордонного природокористування та збереження ландшафтів. Біосферний резерват на прикордонних і транскордонних територіях за своїми функціями і принципами виділення має відрізнятися від біосферного заповідника, що знаходиться на віддалі від державного кордону.

В Україні, як центральноєвропейській державі, яка межує із сімома країнами, в аспекті розвитку цієї проблеми відкриваються достатньо великі перспективи для збереження біорізноманіття. У зв'язку з цим в останні роки розпочалося активне співробітництво України з сусідніми країнами у галузі створення спільних транскордонних природно-заповідних територій.

На сьогоднішній день офіційно сучасну мережу транскордонних природно-заповідних територій складають лише два біосферні резервати - українсько-польсько-словацький "Східні Карпати" та українсько-румунський "Дельта Дунаю".

Треба також відмітити, що в цілому така ситуація з плануванням транскордонних природно-заповідних територій свідчить про прогресивний шлях розвитку міжнародної екомережі, однак створення її рухається ще досить повільно. На сучасному етапі формування внутрішньодержавної мережі природно-заповідного фонду в Україні практично вже не залишилося непорушених антропогенною діяльністю природних територій, крім прикордонних смуг, які б відповідали критеріям створення природних заповідників на достатніх площах для збереження біорізноманіття, тим більше, що популяції багатьох видів потребують великих площ для виживання.

Для повної інтеграції національної екомережі України з екомережами сусідніх країн необхідно оптимізувати стосунки та зв'язки як у територіальному так категоріальному аспектах. У прикордонних регіонах із категорій заповідання вищого рангу найперспективнішими для створення є біосферні резервати,

міждержавні заповідники, міжнаціональні парки, міждержавні та міжрегіональні ландшафтні парки.

Таким чином, можна стверджувати, що Україна розпочала активну участь у формуванні Пан-європейської екомережі, яка проявляється у виконанні міжнародних конвенцій та угод світового, європейського та регіонального рівнів, зокрема, це - визначення на території нашої держави водно-болотних угідь міжнародного значення, природних територій Смарагдової мережі Європи, біосферних резерватів ЮНЕСКО тощо. Одним із актуальних шляхів формування Пан-європейської екомережі є виділення водно-болотних угідь і надання їм природоохоронного статусу. В міжкордонному просторі України є три водно-болотних угіддя на кордоні з Румунією: Кілійське гирло, Озеро Кугурлуй і Озеро Картал, а також три на кордоні з Молдовою: Озера в пониззі Прута, Межиріччя Дністра-Турунчука, Верхів'я Дністровського лиману. Ще три водно-болотних угіддя міжнародного значення в Україні можуть стати транскордонними з Росією, це - Затока коси Кривої і Коса Крива на Азовському морі, Шацькі озера на кордоні з Польщею і Білоруссю і Заплавар. Прип'ять, Заплава р. Стохід та болотний масив Переброди на кордоні з Білоруссю. Крім того, транскордонні природно-заповідні території за сучасною ідеологією розбудови Пан-європейської екомережі повинні формуватися в межах транснаціональних екологічних коридорів. У Бухарест в 2000 р. міністрами довілля України, Болгарії, Румунії та Молдови було задекларовано створення Нижньодунайського зеленого коридору. На черзі розробка українсько-польсько-білоруського Західнобузького, українсько-білоруського Прип'ятського, українсько-російського Деснянського та інших екокоридорів.

#### **4. Смарагдова мережа Європи**

Ще наприкінці минулого століття більшість європейських держав перейшла від стратегії збереження окремих осередків біорізноманіття шляхом їх охорони до створення національних екологічних мереж, а вже на початку цього століття різні країни Європи почали об'єднуватися у Загальноєвропейську екологічну мережу.

У 1995 році конференцією міністрів 54-х країн – членів Європейської Економічної Комісії ООН „Довкілля для Європи” було затверджено Пан-Європейську стратегію в галузі біологічного та ландшафтного різноманіття, яка передбачала створення Пан-європейської екологічної мережі.

Необхідність розбудови такої розгорнутої масштабної системи екологічної мережі зумовлена наступними причинами.

- на переважній більшості територій природні комплекси вже тривалий час перебувають під значним антропогенним навантаженням, в результаті чого у них відбулися суттєві структурні та функціональні зміни, які у багатьох випадках є незворотніми;

- залишилася досить невелика кількість обмежених за площею ділянок, де збереглися природні ландшафти та інші комплекси у природному або близькому до нього стані;

- знищення рослинного покриву і поширення фрагментації ландшафтів призводить до скорочення чисельності та зниження генетичної мінливості популяцій; внаслідок чого порушується еволюційна здатність біологічних систем, знижується генетичне різноманіття особин, популяцій і видів, втрачаються генетичні ресурси в цілому;

- існуюче правове регулювання у природоохоронній сфері не становить єдиної системи та не забезпечує належного рівня збереження й відтворення біологічного різноманіття, тому потребує доопрацювання і розширення.

Відповідно до рекомендацій Всеєвропейської стратегії збереження

У Бернській Конвенції узагальнено основні положення Смарагдової мережі.

Найбільш перспективним є визначення потенційних об'єктів Пан-Європейської екомережі серед територій та об'єктів природно-заповідного фонду України, що дає змогу забезпечити належний менеджмент біотичного та ландшафтного різноманіття, хоча й існуюча у нашій країні практика менеджменту потребує удосконалення.

Робота над визначенням цінних водно-болотних угідь, які відповідають критеріям Рамсарської конвенції, продовжується. Є наміри збільшити і кількість транскордонних водно-болотних угідь. Серед них має бути і українсько-румунсько-словацько-угорське угіддя на Тисі, обговорення створення якого триває майже десятиріччя.

Головною підставою для визначення потенційних "територій спеціального інтересу збереження" Смарагдової мережі Європи є місцезнаходження типів природних середовищ (екотопів), перелічених у Резолюції Постійного комітету Бернської конвенції №4 від 1996 р. "Перелік зникаючих природних середовищ існування, які потребують спеціальних заходів збереження", та рідкісних і зникаючих видів рослин і тварин відповідно до Резолюції №6 (1998 р.) "Про перелік видів, що потребують спеціальних заходів на їх збереження".

Попередній аналіз також свідчить, що до Смарагдової мережі Європи Україна може запропонувати території усіх біосферних та природних заповідників і національних природних парків. Ми також маємо гарний потенціал у вигляді регіональних ландшафтних парків і низки заказників.

Необхідно відзначити, що Смарагдова мережа Європи є аналогом мережі "територій спеціального збереження" Європейського союзу "НАТУРА 2000", яка створюється на реалізацію Директив ЄС: щодо збереження диких птахів (Council Directive 79/409/EEC on the conservation of wild birds) та щодо збереження природних середовищ існування дикої фауни та флори (Council Directive 92/43/EEC on the conservation of natural habitats and of wild fauna and flora). Виходячи з намірів нашої держави інтегруватися в ЄС з її розвинутими фінансовими механізмами й у відношенні фінансування природоохоронних програм, участь у створенні Смарагдової мережі Європи має гарну перспективу.

До Світової мережі біосферних резерватів від України уже включені самостійно біосферні заповідники "Асканія-Нова", "Чорноморський" і "Карпатський", а також Дунайський біосферний заповідник у складі

транскордонного (українсько-румунського) біосферного резервату "Дельта Дунаю", Ужанський національний природний парк з Надсянським регіональним ландшафтним парком у складі українсько-польсько-словацького біосферного резервату "Східні Карпати". Крім того, Шацький національний природний парк у 2002 р. отримав статус біосферного резервату і є базовим під час створення української ділянки українсько-польського біосферного резервату (у перспективі українсько-польсько-білоруського) "Західне Полісся" (створення на етапі завершення) і до ЮНЕСКО направлено подання на Деснянсько-Старогутський резерват в якості української ділянки українсько-російського біосферного резервату у басейні р. Десни. У рамках проекту програми ТАСІС створюється українсько-польський біосферний резерват на Розточчі, до складу якого з української сторони мають увійти Яворівський національний природний парк, природний заповідник "Розточчя", створюваний біля кордону з Польщею новий регіональний ландшафтний парк та прилеглі до них сільськогосподарські угіддя та лісові землі (Стойко, 2000). Є велика вірогідність, що будуть створені транскордонні біосферні резервати у Марамороській ділянці Карпат разом з Румунією, у дельті р. Дністра з Молдовою, на р. Тиса з Угорщиною, на р. Прип'ять з Білоруссю та на р. Сіверський Донець з Росією. Як бачимо, більшість наших біосферних резерватів мають транскордонну спрямованість.

### **Лекція 9. Порядок створення (оголошення) територій та об'єктів природно-заповідного фонду. Державний кадастр природно-заповідного фонду**

1. Підготовка і подання клопотань про організацію чи оголошення територій та об'єктів природно-заповідного фонду
2. Розгляд клопотань про створення чи оголошення територій та об'єктів природно-заповідного фонду
3. Прийняття рішення про створення чи оголошення територій та об'єктів природно-заповідного фонду та їх охоронних зон
4. Резервування цінних для заповідання природних об'єктів та територій

#### **1. Підготовка і подання клопотань про організацію чи оголошення територій та об'єктів природно-заповідного фонду**

Природно-заповідні об'єкти створюються за умови, якщо землі у колишніх землекористувачів для них вилучаються (заповідники, національні природні парки, ботанічні сади, дендрологічні парки, зоопарки, парки-пам'ятки садово-паркового мистецтва). У випадках, якщо землі не вилучаються, природно-заповідні об'єкти оголошуються (регіональні ландшафтні парки, заказники, пам'ятки природи, заповідні урочища).

За Законом "Про природно-заповідний фонд України" підготовка та подання клопотань про створення (оголошення) територій чи об'єктів

природно-заповідного фонду можуть здійснюватись Мінекоресурсів України та його органами на місцях, науковими установами, природоохоронними громадськими об'єднаннями або іншими зацікавленими підприємствами, установами, організаціями та громадянами.

Клопотання подається до спеціально уповноважених органів виконавчої влади з питань екології та природних ресурсів в областях, м. Києва, м. Севастополя.

В клопотанні подається обґрунтування необхідності створення чи оголошення території або об'єкта природно-заповідного фонду певної категорії, де вказується:

- географічне положення об'єкта;
- розміщення даного об'єкта в системі природного районування України (опис фізико-географічного, геоботанічного районування тощо);
- площа;
- місцезнаходження (область, район, місцева рада, найближчий населений пункт);
- форма власності із зазначенням всіх землекористувачів (землевласників). Якщо їх декілька, то необхідно вказати, яку площу займає природно-заповідний об'єкт в кожному з них;
- характер використання з поданням експлікації земельного фонду;
- характеристика державного лісокористування (дані про обліку лісового фонду і його розподіл за категоріями захисності, дані по розрахунковій лісосіці та лісовідновлювальних роботах);
- характеристика флори та її особливості (характеризується флористичне ядро, наводиться загальна кількість видів рослин та кількість видів рослин, занесених до Міжнародних Червоних списків, Червоної книги України та регіональних списків малопоширених та погранично-ареальних видів);
- характеристика рослинності. Дається співвідношення типів рослинності, розподіл їх в рельєфі, наявність рідкісних фітоценозів, занесених до Зеленої книги України;
- характеристика фауни та її особливості; фауністичні комплекси або поселення окремих видів тварин, виявлених на об'єкті (склад, біотопічний розподіл тощо); характеристика рідкісних видів фауни (загальна кількість видів тварин, кількість видів тварин, занесених до Міжнародних Червоних списків та до Червоної книги України, кількість видів, що підлягають регіональній охороні);
- наукове значення даного об'єкту (в екологічному, ландшафтному, соціологічному, ботанічному зоологічному, геологічному, ґрунтовому, гідрологічному та інших аспектах) та його естетична цінність;
- стан вивченості об'єкта;
- характер використання природних ресурсів;
- вказується категорія та статус, за якими пропонується заповідання території чи окремого природного об'єкта;
- вказуються основні вимоги до режиму охорони територій та об'єктів природно-заповідного фонду.

До клопотання додаються такі матеріали: схематична карта розташування проектованої території або окремого природного об'єкта, запропонованих до заповідання; рішення районної ради народних депутатів; висновок спеціально уповноваженого органа виконавчої влади з питань екології та природних ресурсів в областях, м. Києві, м. Севастополі; зобов'язання (згода) землевласника або землекористувача.

Для вирішення питанні функціонування природно-заповідної території в майбутньому (природні та біосферні заповідники, національні природні парки, регіональні ландшафтні парки) необхідно розробити проект, який повинен містити такі документи:

- 1) наукове обґрунтування створення об'єкта;
- 2) техніко-економічне обґрунтування;
- 3) наукове обґрунтування створення об'єкта;
- 4) матеріали погодження клопотань;
- 5) планово-картографічний матеріал;
- 6) орієнтовне функціональне зонування території.

В техніко-економічне обґрунтування створення заповідників, національних природних парків необхідно включати розрахунки можливих розмірів прямих збитків землекористувачів у зв'язку з включенням їх земель до складу національного природного парку або природного заповідника та розрахунки наміченого скорочення обсягів виробництва у зв'язку з вилученням природних ресурсів із господарського використання.

За Законом "Про природно-заповідний фонд України" в проекті організації природних заповідників, національних природних парків, регіональних ландшафтних парків передбачається *попереднє функціональне зонування* їх території. На території природних заповідників здійснюється олігофункціональне зонування їх території, а на території національних природних парків та регіональних ландшафтних парків – поліфункціональне.

В проекті створення природного заповідника чи національного природного парку може бути окремий проект відводу земельної ділянки на територію, що має бути надана їм у постійне користування. В цьому проекті повинні бути матеріали погодження клопотань з землевласниками та землекористувачами природних ресурсів, а також із органами місцевого самоврядування, на землях яких передбачається створення національного природного парку чи заповідника.

При створенні природно-заповідного об'єкта без вилучення земель (заказники, пам'ятки природи, регіональні ландшафтні парки, заповідні урочища) також можуть створюватися відповідні проекти.

Планово-картографічний матеріал території, на якій планується створення природно-заповідного об'єкту, готується на основі проектів землеустрою та схеми регіону (області) і об'єкта. Масштаб карт підбирається для кожного об'єкта індивідуально в залежності від його розміру, конфігурації, місцезнаходження тощо. На картах мають бути нанесені загальні межі об'єкта та межі земельних ділянок кожного землекористувача.

На планах національних природних парків та біосферних заповідників мають бути виділені території, що входять з вилученням (заповідна зона) і без вилучення у землекористувачів. Ці карти погоджуються з землекористувачами (землевласниками), місцевими радами і завіряються їх гербовими печатками.

## **2. Розгляд клопотань про створення чи оголошення територій та об'єктів природно-заповідного фонду**

Клопотання про створення чи оголошення територій та об'єктів природно-заповідного фонду попередньо розглядається у місячний строк :

- щодо категорій природно-заповідного фонду загальнодержавного значення – Мінекоресурсів України;
- щодо категорій природно-заповідного фонду місцевого значення – органами цього міністерства на місцях.

Розглянуті та схвалені клопотання направляються для підготовки відповідних матеріалів погодження з власниками та користувачами природних ресурсів. Погодження здійснюється Мінекоресурсів України та його органами на місцях.

На підставі результатів погодження клопотань Мінекоресурсів України забезпечує розробку проектів створення природних заповідників, біосферних заповідників, національних природних парків, а також ботанічних садів, дендрологічних парків, зоопарків та парків-пам'яток садово-паркового мистецтва загальнодержавного значення. При вилученні земельного та водного фонду проводиться узгодження з відповідними міністерствами, відомствами, у віданні яких знаходиться цей фонд.

Розробка проектів створення регіональних ландшафтних парків, заповідних урочищ, а також заказників, пам'яток природи та парків-пам'яток садово-паркового мистецтва місцевого значення забезпечується органами Мінекоресурсів України на місцях.

Проекти створення ботанічних садів, дендрологічних парків та зоологічних парків можуть створюватися спеціалізованими установами та відомствами.

Межі природно-заповідних територій та об'єктів оформляються в натурі інформаційними аншлагами, інформативно-охоронними та межовими знаками.

Реєстраційним документом природно-заповідних територій та об'єктів є **паспорт**. Форма паспорта та вимоги до його заповнення встановлюється Мінекоресурсів України за узгодженням з Національною Академією Наук України. Кожному природно-заповідному об'єкту присвоюється реєстраційний номер, заводиться облікова справа, в якій зберігаються Положення, Охоронні зобов'язання, планово-картографічні матеріали, списки публікацій за результатами проведених в їх межах досліджень, а також інші документи з усіх питань, пов'язаних з даною територією чи об'єктом.

Облікові справи по територіях та об'єктах природно-заповідного фонду загальнодержавного значення зберігаються у Мінекоресурсів України та його обласних, міських, районних підрозділах, в інших міністерствах, підприємствах, організаціях та установах, у віданні яких вони знаходяться.

Облікові справи по територіях та об'єктах природно-заповідного фонду місцевого значення ведуться і зберігаються обласних підрозділах мінекоресурсів.

### **3. Прийняття рішення про створення чи оголошення територій та об'єктів природно-заповідного фонду та їх охоронних зон**

Відведення земельних ділянок природним заповідникам, національним природним паркам та іншим категоріям природно-заповідного фонду загальнодержавного значення та встановлення природоохоронних зон навколо них здійснюється відповідно до Указу Президента України.

Біосферні заповідники оголошуються Указом Президента України після прийняття рішення Бюро Міжнародної координаційної ради з програми ЮНЕСКО "Людина і біосфера" про включення їх до міжнародної мережі біосферних заповідників.

Рішення про створення природно-заповідних територій та об'єктів місцевого значення та охоронних зон навколо них приймається обласними, міськими м. Києва та м. Севастополя радами.

Вилучення земель для природних заповідників, біосферних заповідників, національних природних парків, а також ботанічних садів, дендрологічних парків, зоологічних парків, парків-пам'яток садово-паркового мистецтва здійснюється згідно із земельним кадастром України.

Категорії природно-заповідного фонду, які створюються без вилучення землі, передаються місцевими органами Мінекоресурсів України під охорону підприємствам, установам, організаціям і громадянам з оформленням Охоронного зобов'язання.

Зміна меж, виключення територій та об'єктів із складу мережі природно-заповідного фонду у випадках невиконання ними поставлених завдань або їх знищення, нанесення шкоди в результаті стихійного лиха або в інших випадках можуть бути проведені тими ж органами і в тому ж порядку, як при їх створенні (оголошенні).

Підставою для розгляду питання про зміну меж, виключення територій та об'єктів із складу мережі природно-заповідного фонду після виконання покладених на них завдань, у зв'язку із знищенням або нанесенням шкоди в результаті стихійного лиха або в інших випадках є акт, який складається представниками підприємства, установи або організації у віданні яких знаходяться природно-заповідні об'єкти та представниками місцевих рад і Державних управлінь екології та природних ресурсів.

### **4. Резервування цінних для заповідання природних об'єктів та територій**

Резервування цінних для заповідання природних комплексів проводиться з метою недопущення знищення або руйнування їх в результаті господарського використання.

Території, що резервуються з метою наступного заповідання, залишаються у віданні їх землевласників і землекористувачів та використовуються за цільовим призначенням. Проте їх використання повинно бути таким, щоб воно

не могло вилинути на стан резервованої території (об'єкта). При цьому власникам або землекористувачам надаються певні пільги в оподаткуванні та компенсації від втрат сільськогосподарської продукції.

Рішення про резервування природно-заповідних територій загальнодержавного значення приймається Президентом України, а місцевого значення – обласними (міськими) радами.

В 1994 році Президентом України був підписаний Указ "Про резервування для наступного заповідання цінних природних територій"(10.03.94 №79/94). За цим Указом передбачалось створення нових природних заповідників і національних природних парків та розширення деяких з них.

## **Лекція 10. Науково-дослідні роботи на територіях та об'єктах ПЗФ**

1. Основні напрямки наукових досліджень на заповідних територіях.
2. "Літопис природи".
3. Специфіка наукових досліджень на територіях та об'єктах ПЗФ різного цільового призначення і режиму.
4. Схема представлення щорічної інформації про підсумки науково-дослідної роботи
5. Напрями розвитку екологічної освіти та виховання на базі природоохоронних територій, у засобах масової інформації.
6. Навчальні фільми про природу.
7. Діяльність екологічних таборів.
8. Календар природи.

### **1. Основні напрямки наукових досліджень на заповідних територіях**

Науково-дослідна робота на територіях природних заповідників, біосферних заповідників, національних природних парків, ботанічних садів, дендрологічних парків, зоологічних парків та інших територіях та об'єктах природно-заповідного фонду проводиться з метою вивчення природних процесів, забезпечення постійного спостереження за їх змінами, екологічного прогнозування, розробки наукових основ охорони, відтворення і використання природних ресурсів та особливо цінних об'єктів.

Основні напрями наукових досліджень на територіях природних заповідників, біосферних заповідників, національних природних парків, ботанічних садів, дендрологічних парків та зоологічних парків визначаються з урахуванням програм і планів науково-дослідних робіт, які затверджуються Національною академією наук України та центральним органом виконавчої влади в галузі охорони навколишнього природного середовища.

Для ведення наукових досліджень у складі адміністрації природних заповідників, біосферних заповідників, національних природних парків, а також ботанічних садів, дендрологічних парків та зоологічних парків загальнодержавного значення створюються відповідні наукові підрозділи, структура, штати, кошторис витрат яких затверджуються органами, у

підпорядкуванні яких перебувають зазначені об'єкти природно-заповідного фонду.

В разі необхідності наукові підрозділи можуть створюватися також у складі адміністрації регіональних ландшафтних парків, ботанічних садів, дендрологічних парків та зоологічних парків місцевого значення, а також парків-пам'яток садово-паркового мистецтва.

Наукові дослідження на території природних заповідників, біосферних заповідників, національних природних парків, регіональних ландшафтних парків, ботанічних садів, дендрологічних парків, зоологічних парків, парків-пам'яток садово-паркового мистецтва можуть здійснюватись іншими науково-дослідними установами та організаціями на основі єдиних програм і планів науково-дослідних робіт чи спеціальних угод між цими установами та організаціями і адміністраціями державних заповідників й інших територій та об'єктів природно-заповідного фонду. В разі відсутності адміністрацій ботанічних садів, дендрологічних парків, зоологічних парків місцевого значення та парків-пам'яток садово-паркового мистецтва такі угоди укладаються заінтересованими науковими установами та організаціями з органами, в підпорядкуванні яких перебувають зазначені об'єкти природно-заповідного фонду.

На території заказників, пам'яток природи, заповідних урочищ та інших територіях і об'єктах природно-заповідного фонду, де не створені спеціальні наукові підрозділи, дослідження організуються природними заповідниками, біосферними заповідниками, національними природними парками, ботанічними садами та дендрологічними парками загальнодержавного значення, розташованими у цих регіонах.

Координацію наукових досліджень на територіях та об'єктах природно-заповідного фонду України здійснює Національна академія наук України разом з центральним органом виконавчої влади в галузі охорони навколишнього природного середовища.

Для вирішення наукових і науково-технічних проблем у природних заповідниках, біосферних заповідниках, національних природних парках, ботанічних садах створюються наукові або науково-технічні ради, до складу яких включаються провідні науковці та фахівці. Склад таких рад, їх завдання та порядок діяльності визначаються органами, у підпорядкуванні яких перебувають об'єкти природно-заповідного фонду зазначених категорій.

Відповідні наукові та науково-технічні ради можуть створюватися також при дендрологічних і зоологічних парках. Навчально-виховна робота учбових закладів на територіях та об'єктах природно-заповідного фонду проводиться на основі угод, укладених з їх адміністраціями чи підприємствами, установами та організаціями, у підпорядкуванні яких перебувають вказані території та об'єкти.

**Положення про організацію наукових досліджень у заповідниках і національних природних парках України**

### **1. Загальні положення**

1.1. Це Положення розроблено відповідно до Закону України "Про природно-заповідний фонд України", Програми перспективного розвитку

заповідної справи в Україні, затвердженої постановою Верховної Ради України від 22 вересня 1994 року N 177/94-ВР, та постанови Кабінету Міністрів України від 12.11.97 N 1259 "Про вдосконалення державного управління заповідною справою в Україні", які визначають пріоритети і основні напрями науково-дослідних робіт, спрямованих на забезпечення розвитку заповідної справи в Україні.

1.2. Метою даного Положення є координація та методичне забезпечення єдиного підходу до організації наукових досліджень заповідниками й національними природними парками (далі -природно-заповідними установами - ПЗУ), визначення форм та обсягів наукової продукції і структури наукових фондів.

1.2.1. За затвердженими Мінекобезпеки України та НАН України методичними посібниками "Літопис природи" провадяться спостереження у біосферних, природних заповідниках та національних природних парках.

1.2.2. Мінекобезпеки України розробляє і організовує методичне забезпечення ведення "Літопису природи" в ПЗУ.

1.2.3. НАН України та Мінекобезпеки України розробляють єдині для всіх ПЗУ форми документів щодо організації наукових досліджень (додаються).

## **2. Документація з науково-дослідної діяльності**

2.1. Робочими науковими матеріалами наукових співробітників ПЗУ є польові щоденники, книга камеральної обробки даних, картки обліку на постійних пробних площах, фенологічні картки, картосхеми та карти поширення видів флори та фауни й інше.

2.2. Основними документами в організації планування наукових досліджень ПЗУ є програми, тематичні та індивідуальні плани наукових та науково-технічних співробітників, а також плани науково-технічних заходів.

2.3. Програма довгострокових наукових досліджень має включати такі розділи: загальні положення (обґрунтування, мета, передбачувані результати), пріоритетні напрями наукових досліджень, наукові проблеми з пріоритетних напрямів, відомості про відповідальних осіб, головних виконавців чи координаторів, терміни виконання. В програмах, крім інформаційно-статистичних показників, вказуються джерела та орієнтовні обсяги фінансування.

2.3.1. Програми розглядаються директорами ПЗУ, їх вченими, науковими або науково-технічними радами (далі - Ради) та, після погодження з науковими кураторами, передаються на затвердження органам, в підпорядкуванні яких перебувають ПЗУ, Мінекобезпеки України та НАН України.

2.4. У процесі оформлення тем готуються такі документи: обґрунтування, тематична картка за формою, наведеною в додатку 1, щорічні робочі плани, наведені в додатку 2, детальні щорічні індивідуальні плани наукових співробітників, які розробляються заступником директора з наукової роботи.

2.4.1. В обґрунтуваннях тем за довільною формою характеризується стан вивченості питання, зазначаються мета й завдання, новизна, теоретичне й практичне значення, визначаються методики досліджень, зміст і обсяг робіт, очікувані результати, галузі, обсяги та ефективність використання наукової

продукції, ресурси для виконання наукових досліджень. Обґрунтування є супровідним документом до затвердження теми. Його підписують директор ПЗУ та керівник теми.

2.4.2. Тематична картка має включати: на лицевій стороні - назву ПЗУ, назву теми, шифри проблеми (програми) й теми, номер держреєстрації, вид замовлення, планові терміни, підстави, кошторисну вартість, фінансувальні організації та їхні шифри, джерело фінансування, затверджувальні й узгоджувальні сторони, установи-виконавці та співвиконавці, відомості про наукового керівника, загальні обсяги фінансування на час виконання теми; на зворотній стороні - основні, як правило - річні, етапи та стислий зміст кожного з них, терміни, планові обсяги фінансування за роками, підписи. У змісті останнього етапу вказується наукова продукція, яка буде підготовлена в результаті виконання теми.

Тематична картка за погодженням наукового куратора затверджується відповідною науково-дослідною установою НАН України, яка співпрацює з ПЗУ, Головним управлінням національних природних парків і заповідної справи Мінекобезпеки України (далі -Головне управління), а також органом, в підпорядкуванні якого перебуває ПЗУ. Якщо науковий куратор як узгоджувальна сторона є представником науково-дослідної установи НАН України, то додаткового затвердження сторони НАН України не потрібно.

Тематична картка на тему "Літопис природи" не оформляється, оскільки ці дослідження є безперервними й не мають етапів.

2.4.3. Робочий план складається на один рік, готується на кожний етап наукових досліджень за темою. Він включає терміни виконання розділів та етапів, обсяги фінансування, найменування розділів, їхній зміст, відомості про виконавців, очікувані результати тощо. Зміст кожного етапу має доповнюватися переліком науково-технічних заходів (біотехнічних, сототехнічних). Робочий план на тему "Літопис природи" не оформляється, а лише відповідно до робочого плану оформляється план науково-технічних заходів.

Робочий план розглядається Радою, погоджується Головним управлінням, науковим куратором, затверджується органом, якому підпорядкована ПЗУ.

2.4.4. Індивідуальні плани наукових співробітників затверджуються директором ПЗУ за поданням його заступника з наукової роботи, а індивідуальні плани науково-технічного персоналу затверджуються заступником директора ПЗУ з наукової роботи.

2.5. Основним звітним документом наукового відділу є щорічний том "Літопису природи". Крім того, в організації звітності ПЗУ є заключні звіти за темами, щорічна інформація про підсумки науково-дослідної діяльності ПЗУ, а також щорічні індивідуальні та щоквартальні звіти наукових співробітників і науково-технічного персоналу про виконання робочого плану, які надаються заступнику директора з наукової роботи.

2.5.1. Заключні звіти за закінченими темами приймаються Радою ПЗУ, а про основні результати наукових досліджень ПЗУ повідомляє сторони, які затвердили та погодили планову документацію.

Супровідними документами до заключних звітів є опубліковані монографії, методичні посібники або на основі наукових розробок затверджені нормативно-правові документи, які розсилаються офіційно в установленому порядку.

2.5.2. Щорічна інформація про підсумки науково-дослідної діяльності ПЗУ затверджується її директором і передається Головному управлінню та органу, в підпорядкуванні якого перебуває ПЗУ.

2.5.3. Щорічні індивідуальні звіти наукових співробітників затверджуються директором ПЗУ за погодженням його заступника з наукової роботи, а щорічні індивідуальні звіти науково-технічного персоналу затверджуються заступником директора ПЗУ з наукової роботи. 2.6. Вся документація, яка пов'язана із проведенням наукових досліджень, виготовляється в потрібній кількості примірників на державній мові згідно з чинним законодавством України.

### **3. Вимоги до організації наукових досліджень**

3.1. "Літопис природи" як комплексна наукова тема може вестися лише укомплектованим потрібними спеціалістами науковим відділом або, в разі їх відсутності, сторонньою науковою організацією чи вищим навчальним закладом на замовлення ПЗУ.

3.2. У ПЗУ перевага надається прикладним природоохоронним та фундаментальним дослідженням.

3.3. Всі дослідження ПЗУ мають завершуватися природоохоронними рекомендаціями, які направляються до Головного управління та органам, в підпорядкуванні яких вони перебувають. Природоохоронні рекомендації можуть бути вміщені в "Літописі природи".

3.4. Основними складовими наукових досліджень залежно від поставленої мети є: літературний огляд проблеми; визначення об'єкта, методики досліджень і, при потребі, модельних дослідних ділянок, пунктів спостережень; періодичне зняття показників, зведення та обробка отриманої інформації; попередня прогнозна оцінка; пропозиції щодо прийняття управлінських рішень, визначення галузей використання результатів наукових досліджень.

3.5. Наукові дослідження ПЗУ можуть бути як самостійними, так і спільними з різними організаціями з даних напрямів досліджень.

3.6. Результати наукових досліджень ПЗУ мають бути всебічно обговорені на засіданнях лабораторій, наукових відділів, Рад ПЗУ та доповідатись на нарадах, семінарах, конференціях, симпозіумах, наукових з'їздах.

3.7. У процесі виконання теми кожний науковий співробітник відповідно до займаної посади повинен подати до видання результати своїх досліджень у вигляді монографій, статей, тез доповідей та іншої наукової продукції.

### **4. Наукові фонди**

4.1. Наукові фонди ПЗУ розподіляються на архівні, музейні, бібліотечні та інші.

4.2. До архівних наукових фондів належать науково-дослідна й технічна документація (НТД), створена в процесі НДР; наукова продукція на паперових і магнітних носіях; фото-, відео- і кіноматеріали.

4.2.1. НТД ПЗУ, що здана на зберігання в науковий фонд, ділиться на НТД з постійним і тимчасовими термінами зберігання. Терміни зберігання визначаються в установленому порядку номенклатурами справ наукового відділу й науково-технічної документації ПЗУ.

4.3. Музейні фонди поділяються на наукові та експозиційні, які, в свою чергу, - на основні та додаткові.

4.3.1. Основні наукові фонди включають наукові колекції - систематизовані зібрання колекційних зразків природних об'єктів (чучел, тушок, шкурок, скелетів і їх частин, пташиних яєць і гнізд, мушель моллюсків, безхребетних тварин, сухих або у фіксувальній рідині, вологих або сухих препаратів тварин і рослин, зразків ґрунтів, мінералів і гірських порід, палеонтологічних об'єктів тощо). Основні експозиційні фонди включають діючі музейні експозиції, пересувні фотовиставки, відеофільми про ПЗУ.

4.3.2. Додаткові наукові й експозиційні фонди включають дублікати колекційних матеріалів основних музейних фондів, необроблені колекційні матеріали, а також колекційні матеріали, які є науково малоцінними.

4.4. ПЗУ повинні забезпечувати надійне збереження музейних фондів і вільний доступ до них зацікавлених спеціалістів. Контроль за умовами зберігання колекцій здійснюється адміністраціями ПЗУ, а також органом, в підпорядкуванні яких вони знаходяться, і Головним управлінням.

4.5. Колекційні матеріали із фондів ПЗУ можуть бути передані стороннім музейним установам, які гарантують збереження цих матеріалів і право користування для всіх зацікавлених спеціалістів, за умови укладення відповідного двостороннього договору.

4.5.1. Рішення про передання колекційних матеріалів третій особі може приймати директор ПЗУ (за згодою Ради), органом, якому підпорядкована ПЗУ, та Головне управління.

4.5.2. Колекційні матеріали із додаткових наукових і експозиційних фондів першочергово можуть бути передані безкоштовно на підставі угод лише школам, дитячим установам у рамках еколого-освітньої діяльності ПЗУ.

4.6. До матеріалів, які зберігаються у бібліотечних наукових фондах та фондах ПЗУ, належать монографії, збірники наукових праць ПЗУ, публікації співробітників ПЗУ у вітчизняних та закордонних періодичних та інших наукових виданнях у вигляді відбитків, ксерокопій тощо, а також наукова бібліотека.

4.7. Виконавці тем і заходів зобов'язані в місячний термін по закінченні теми або етапу робіт надавати в науковий фонд ПЗУ матеріали, передбачені перспективними й річними планами й відображені в оперативному або прикінцевому звіті.

4.8. У разі невиконання або затримки надання зазначених матеріалів директор ПЗУ може приймати відповідні рішення.

4.9. Наукові матеріали, одержані в процесі виконання договірних НДР, надаються до наукових фондів ПЗУ в терміни, визначені договором.

4.10. Безпосередню роботу для забезпечення належного зберігання й використання наукових фондів організовує заступник директора з наукової роботи.

## **5. Порядок управління**

5.1. Організація і безпосереднє керівництво науковими дослідженнями і екологічним моніторингом, що проводяться в ПЗУ, здійснюється, насамперед, заступником директора з наукової роботи.

В окремих випадках організація і безпосереднє керівництво науковими дослідженнями і екологічним моніторингом у ПЗУ може здійснюватися начальником наукового відділу, старшим, провідним чи головним науковим співробітником, який призначений керівником теми.

5.2. Призначення і звільнення заступника директора ПЗУ з наукової роботи узгоджується з Головним управлінням. Для біосферних заповідників заступник директора з наукової роботи призначається за умови наявності в нього наукового ступеня.

5.3. Індивідуальні посадові інструкції працівників наукового відділу ПЗУ розробляються заступником директора ПЗУ з наукової роботи на основі єдиних для ПЗУ типових посадових інструкцій, затверджених НАН України та Головним управлінням. Індивідуальні посадові інструкції затверджуються директором ПЗУ, підписуються працівниками (вказується дата ознайомлення). Один примірник такої інструкції зберігається в особовій справі працівника.

5.4. Директор ПЗУ і його заступник з наукової роботи зобов'язані інформувати і надавати підтримку науковим співробітникам ПЗУ з питань, що пов'язані з підготовкою заявок на гранти і отриманням пошукових грантів - як індивідуальних, так і колективних. Механізм реалізації грантів регулюється чинним законодавством.

5.5. Матеріально-технічне забезпечення виконання "Літопису природи" та інших тем передбачається у виробничо-фінансовому плані ПЗУ.

5.6. Директор ПЗУ може надавати право розпоряджатися коштами та відати фінансово-плановими документами, передбаченими на науку, освіту та моніторинг, своєму заступнику з наукової роботи.

5.6.1. Заступник директора з наукової роботи ПЗУ формує частину кошторису виробничо-фінансового плану в частині виконання НДР, в якому передбачає річні витрати на безпосереднє проведення досліджень, виділення постійних пробних площ, придбання матеріально-технічного оснащення, відряджень, семінарів, конференцій, видання наукових матеріалів, використання транспортних засобів для експедицій.

5.6.2. Заступник директора з наукової роботи укладає і подає на затвердження директору перспективний план та кошторис матеріально-технічного забезпечення наукового відділу.

5.7. Директор ПЗУ на час польових досліджень для проведення експедицій забезпечує науковий відділ транспортними засобами.

5.7.1. Під час експедицій директор ПЗУ може поставити перед науковими співробітниками додаткові завдання, пов'язані зі збереженням природно-заповідної території.

5.7.2. Кожний науковий співробітник після завершення експедиції зобов'язаний в триденний строк надати дирекції детальний звіт про обсяг виконаної роботи та витрати.

## **Положення про наукову діяльність заповідників та національних природних парків України**

### **1. Організація діяльності наукових відділів**

1.2. Крім "Літопису природи", ПЗУ зосереджують свою наукову діяльність на розробці спеціальних тем, пов'язаних з вивченням наукових основ охорони, відтворення і використання біорізноманітності, а також особливо цінних природних комплексів та об'єктів.

1.2.1. Загальнодержавні наукові програми наукових досліджень у галузі заповідної справи розробляються НАН України і Мінекоресурсів України. У рамках пріоритетних напрямів, визначених постановою Кабінету Міністрів України від 12.11.97 N 1259 "Про вдосконалення державного управління заповідною справою в Україні" і Програмою перспективного розвитку заповідної справи в Україні, затвердженої постановою Верховної Ради України від 22.09.94 N 177/94-ВР, наукові відділи розробляють довгострокові теми та програми, які погоджуються науковими кураторами ПЗУ і затверджуються НАН України та Мінекоресурсів України. Для тих ПЗУ, які не належать до НАН України та Мінекоресурсів України, теми і програми додатково затверджуються органом, у підпорядкованні якого вони перебувають. Наукова тема може бути також частиною регіональних або загальнодержавних екологічних наукових програм.

1.2.2. На основі програм і тем розробляються щорічні робочі плани, а також плани науково-технічних заходів, які розглядаються вченими або науково-технічними радами (далі - Рада) і погоджуються Мінекоресурсів (ОУ ПЗФ).

1.2.3. Унесення змін до програм та тем допускається лише за згодою затверджувальних сторін за наявності мотивованого обґрунтування і рішення Ради ПЗУ.

1.2.4. При формуванні бюджету ПЗУ на наступний рік фінансування наукової діяльності передбачається: а) на ведення "Літопису природи" за рахунок коштів органу, у підпорядкуванні якого перебуває ПЗУ; б) на виконання наукових тем, які є частинами екологічних наукових програм різних рівнів - за умови надання гарантій фінансування цих робіт організаціями, які є головними виконавцями програм; в) на виконання інших наукових тем - за умови гарантій їх фінансування установами, які затверджують план науково-дослідних робіт (далі - НДР) ПЗУ. Статті видатків на кожну тему розписуються у щорічному виробничо-фінансовому плані.

1.3. Наукові відділи ПЗУ мають право виконувати або брати участь у виконанні НДР на замовлення органів виконавчої влади, установ НАН України, наукових кураторів, інших установ і організацій на договірній основі, разом з якими можуть створювати спільні навчально-науково-виробничі комплекси. На наукові відділи покладаються функції координації досліджень на ПЗТ категорій регіональних ландшафтних парків, заказників, пам'яток природи і заповідних

урочищ, розташованих у регіонах перебування ПЗУ. 1.3.1. Планування договірних НДР та звітність за ними здійснюється у відповідності до програм НДР ПЗУ або визначається умовами договорів.

1.4. За результатами виконання тем готуються остаточні звіти, які проходять офіційне рецензування і оформляються у відповідності до ДСТУ 3008-95 "Документація. Звіти у сфері науки і техніки. Структура і правила оформлення". Копії звітів надсилаються сторонам, що затверджують їх.

1.5. Про підсумки науково-дослідної, еколого-освітньої та в цих аспектах міжнародної діяльності в кінці кожного року ПЗУ інформують органи, в підпорядкуванні яких вони перебувають та Мінекоресурсів (ОУ ПЗФ) за схемами (додатки 1, 2).

## 2. Учена та Науково-технічна ради

2.1. Учена та Науково-технічна ради ПЗУ створюються відповідно до статті 42 Закону України "Про природно-заповідний фонд України". Рада є колегіальним органом, який вирішує складні наукові і науково-технічні проблеми, сприяє участі наукової та науково-технічної та природоохоронної громадськості в управлінні науковою, еколого-освітньою і науково-організаційною діяльністю ПЗУ. Вона готує рекомендації щодо основних питань планування, виконання, фінансування, кадрового і матеріально-технічного забезпечення ПЗУ.

2.2. Положення та персональний склад Ради за поданням директора ПЗУ погоджуються Мінекоресурсів (ОУ ПЗФ) і затверджуються органом, у підпорядкуванні якого перебуває ПЗУ.

2.3. Персональний склад Ради строком на три роки формується з провідних науковців та фахівців у природоохоронній, еколого-освітній, рекреаційній галузях. Головою Ради є директор ПЗУ. Він призначає двох заступників та вченого секретаря з числа компетентних та високої кваліфікації спеціалістів. Перший заступник представляє ПЗУ, другий - наукового куратора. Обов'язки голови в разі його відсутності виконує один із його заступників. Чисельність Ради має бути непарною і не більшою 25 осіб.

2.4. Для попереднього розгляду проектів НДР можуть створюватися постійні (або тимчасові) комісії, перелік і персональний склад яких затверджуються Радою. Для оперативного реагування Рада може створювати бюро із співробітників ПЗУ, які є членами Ради.

2.5. Рада має право розглядати:

науковий профіль, особливості, перспективи й напрями розвитку наукових досліджень, а також природоохоронної, еколого-освітньої, рекреаційної та господарської діяльності;

програми, теми, науково-технічні плани і звіти НДР наукових відділів, окремих співробітників та річні звіти своєї діяльності;

питання видання наукових праць, матеріалів нарад, семінарів, конференцій тощо;

наукові доповіді та практичні рекомендації з питань заповідної справи;

госпдоговірні теми та на конкурсній основі їх виконавців;

питання підготовки і підвищення кваліфікації наукових кадрів, направлення в аспірантуру, підготовки дисертацій;  
питання атестації наукових співробітників;  
звіти співробітників про наукові відрядження за кордон;  
проекти організації ПЗТ та охорони природних комплексів, результати лісовпорядкувальних та землевпорядкувальних робіт;  
внутрішньодержавне (галузеве й міжгалузеве) та міжнародне співробітництво з питань заповідної справи;  
проблеми ефективності методів охорони ПЗТ, пропозиції про вдосконалення засобів охорони ПЗТ;  
питання функціонування Музею природи;  
проекти планів матеріально-технічного та фінансового забезпечення наукових досліджень;  
клопотання про присвоєння працівникам почесних звань та нагород.

2.6. Засідання Ради доцільно проводити щокварталу, але не рідше ніж два рази на рік.

2.7. Рішення Ради приймається відкритим голосуванням, якщо вона не прийняла рішення про таємне голосування, причому враховуються письмові пропозиції членів Ради, які відсутні на засіданні.

2.7.1. Рада має право приймати рішення, якщо на засіданні присутні не менш як 1/2 її складу, за винятком випадків розгляду кадрових питань, де є обов'язковою присутність 2/3 складу Ради. Рішення вважається прийнятим, якщо за нього проголосувало понад 50% присутніх членів.

2.7.2. Рішення Ради проводяться в життя наказами директора і підлягають обов'язковому виконанню всіма працівниками ПЗУ.

2.7.3. Засідання Ради організовується на запрошення її членів не пізніше ніж за два тижні до його початку, оформляється протоколом, який підписує головуючий та вчений секретар. Витяг із протоколу оформляється на бланку Ради, завіряється ученим секретарем. Підписи засвідчуються печаткою ПЗУ. Копії рішення Ради подаються до органу, у підпорядкуванні якого перебуває ПЗУ, та до Мінекоресурсів (ОУ ПЗФ) у двотижневий строк з дня проведення засідання.

2.7.4. Директор ПЗУ у разі незгоди з рішенням Ради зобов'язаний негайно інформувати орган, в підпорядкуванні якого перебуває ПЗУ, та Мінекоресурсів (ОУ ПЗФ) суперечності, підтвердивши це протоколом засідання Ради, і звернутися з клопотанням про надання допомоги у вирішенні спірного питання. Остаточним у цьому випадку є спільне рішення сторін, які розглядають це клопотання.

### **3. Наукове кураторство**

3.1. Науковим куратором є науково-дослідна установа чи вищий навчальний заклад, що міститься в регіоні розташування ПЗУ, або ті, які є близькими за науковим профілем і які мають значний досвід та традиції проведення досліджень на даних ПЗТ. Присвоєння статусу наукового куратора здійснюється за згодою ПЗУ та претендента в наукові куратори.

3.2. Науковий куратор затверджується Мінекоресурсів України (додаток 3).

3.3. ПЗУ можуть мати наукових консультантів з числа провідних вчених держави, які за їх згодою затверджуються наказом директора. Науковий консультант є координатором наукових досліджень ПЗУ. Повноваження і завдання наукового консультанта на період виконання ним цих обов'язків погоджуються Радою установи, у якій він працює.

3.4. Обов'язки наукового куратора:

надавати науково-методичну допомогу при здійсненні наукової, еколого-освітньої, природоохоронної та іншої діяльності;

консультувати дирекцію щодо перспектив розвитку наукових та науково-технічних робіт, а також персонального складу Ради, розглядати звіти про наукову, науково-технічну роботу;

сприяти опрацюванню фактичного матеріалу досліджень за програмою "Літопис природи" і створенню бази даних;

готувати на договірній основі висококваліфіковані наукові кадри;

надавати допомогу в підвищенні та перекваліфікації наукових, еколого-освітніх кадрів та служби державної охорони;

поліпшувати науково-видавничий рівень діяльності ПЗУ.

3.5. Права наукового куратора: проводити дослідження на відповідній ПЗТ;

отримувати за існуючим порядком пріоритетний дозвіл на використання лімітів природних ресурсів з науковою метою;

претендувати на цільове фінансування ПЗУ чи фінансування Мінекоресурсів; користуватися науковими фондами та бібліотекою ПЗУ чи Мінекоресурсів (ОУ ПЗФ).

3.6. ПЗУ укладають з науковим куратором окремі угоди про співробітництво, у яких детально відображаються питання взаємодії та обов'язки сторін.

3.7. Зміна наукового куратора відбувається на клопотання Ради ПЗУ до Мінекоресурсів. Пропозицію до Ради про цю зміну мають право вносити як ПЗУ, орган, у підпорядкуванні якого перебуває ПЗУ, так і безпосередньо науковий куратор.

#### **4. Порядок взаємодії заповідників і національних природних парків України з сторонніми науковими організаціями та спеціалістами з питань проведення НДР на ПЗТ**

Важливою умовою проведення НДР науково-дослідними, науково-педагогічними та іншими організаціями (далі - наукові організації), окремими спеціалістами на ПЗТ є дотримання ними норм природоохоронного законодавства, положень та інших інструктивних документів, що регламентують діяльність ПЗУ. З метою уникнення ускладнень у взаємовідносинах ПЗУ і сторонніми організаціями на час проведення ними наукових польових досліджень на ПЗТ і дотримання норм режимів охорони екосистем установлюється такий порядок взаємодії:

4.1. Наукові організації, які планують працювати на ПЗТ за самостійними темами, на початку року подають заявку до Мінекоресурсів (ОУ ПЗФ) на запроєктовану тему досліджень та у зв'язку з цим передбачуваний обсяг вилучення природних ресурсів.

4.2. Після отримання в Мінекоресурсів (ОУ ПЗФ) позитивного рішення наукові організації погоджують з ПЗУ програму сезонних досліджень, склад виконавців, а в разі вилучення природних ресурсів з науковою метою і методику досліджень.

4.3. Після погодження цих документів ПЗУ входять в установленому порядку з клопотанням до Мінекоресурсів України про затвердження для сторонніх наукових організацій лімітів вилучення природних ресурсів з науковою метою і видачу відповідних дозволів, якщо виконання тем пов'язане з вилученням природних ресурсів. Разом з цим клопотанням щодо вилучення природних ресурсів, яке передбачене планами наукових тем, ПЗУ направляють рішення Рад цих наукових організацій, а також Рад ПЗУ.

4.4. Видача адміністраціями ПЗУ перепусток стороннім науковим організаціям та окремим спеціалістам на відвідування ПЗТ з метою проведення польових НДР здійснюється на підставі їх договорів з ПЗУ про наукове, творче співробітництво, спільної планової чи госпдоговірної теми, а також виданих дозволів на вилучення природних ресурсів у межах лімітів їх використання. Для видачі перепусток на ПЗТ фізичним особам необхідна їх участь в одній з тем, які виконують ПЗУ, або тимчасова угода з директором ПЗУ.

4.5. Про результати сезонних наукових досліджень наукові організації повідомляють ПЗУ до 1 грудня у вигляді письмового звіту або в строки, обумовлені договором. У разі недотримання таких умов ці наукові організації не допускаються у наступному сезоні до досліджень на ПЗТ.

4.6. Загальні відомості про проведення НДР науковими організаціями або окремими спеціалістами протягом року в обов'язковому порядку включаються у річні і поточні звіти ПЗУ.

4.7. Госпдоговірні наукові теми, строк дії яких перевищує один рік, ПЗУ як виконавці погоджують з Мінекоресурсів України (ОУ ПЗФ).

4.8. Для проведення НДР у межах ПЗТ вилучення природних ресурсів відбувається на підставі дозволів, виданих уповноваженими органами Мінекоресурсів на місцях, у межах затверджених лімітів у встановленому порядку.

4.9. Для проведення НДР на ПЗТ без вилучення природних ресурсів не потрібно отримувати дозволи Мінекоресурсів України. Заступник начальника Головного управління національних природних парків та заповідної справи І.В.Трофименко

## **2. Літопис природи територій та об'єктів природно-заповідного фонду України**

Основною формою узагальнення результатів наукових досліджень та спостережень за станом і змінами природних комплексів, виконаних у природних заповідниках, біосферних заповідниках, національних природних

парках, є їх літописи природи, матеріали яких використовуються для оцінки стану навколишнього природного середовища, розроблення заходів щодо охорони та ефективного використання природних ресурсів, забезпечення екологічної безпеки.

Порядок підготовки та програма Літопису природи затверджуються центральним органом виконавчої влади в галузі охорони навколишнього природного середовища разом із Національною академією наук України.

Основною формою узагальнення результатів наукових досліджень заповідників та національних природних парків є їх "**Літопис природи**", який ведеться відповідно до затверджених методичних посібників. У "Літопис природи" подаються основні дані про календар природи, фізико-географічні умови, рослинний і тваринний світ, режими їх охорони, антропогенний вплив на природно-заповідну територію (далі - ПЗТ). Окремим розділом також подається характеристика досліджень за іншими темами. "Літопис природи" передбачає й додатки.

"Літопис природи" є головною науковою темою, яка ведеться постійно, а результати досліджень щорічно оформляються у вигляді окремих томів. "Літопис природи" підлягає реєстрації в УкрІНТЕІ.

Кожний том "Літопису природи" затверджується директором природно-заповідної установи (далі - ПЗУ). Оригінал зберігається в ПЗУ, а копії до 1 травня поточного року надсилаються до органу, в підпорядковані якого перебуває ПЗУ, а також до Міністерства екології та природних ресурсів України (в особі органу управління територіями і об'єктами природно-заповідного фонду, далі - ОУ ПЗФ).

### **3. Напрями розвитку екологічної освіти та виховання на базі природоохоронних територій, у засобах масової інформації**

**Освітні та просвітні засоби.** Екологічна освіта, просвіта та виховання на територіях та об'єктах ПЗФ - невід'ємні базові чинники гуманістичного розвитку ПЗС, які призначені підвищити мислення і свідомість людей у відношенні до природи. Система передач! професійних знань про ПЗФ, яку потрібно сформувати на всіх рівнях державної та приватної освіти, має включати підготовку професійних вчителів та викладачів, забезпечення навчальною літературою, створення спеціалізованих вищих, середніх навчальних закладів і шкіл юних екологів та природоохоронців. Не менш важливе значення мають внесення відповідних змін та доповнень до програм навчальних курсів у середніх та вищих навчальних закладах, розвиток видавничої діяльності, відповідне коригування діяльності системи теле- і радіомовлення та інших засобів масової інформації.

Державна діяльність повинна бути спрямована на набуття людиною екологічних знань протягом всього її життя, починаючи від виховання в дошкільних навчальних закладах, на залучення всіх верств населення до активного процесу охорони природи, насамперед, осіб, які завдяки своєму становищу у суспільстві можуть достатньо відчутно вплинути на покращання стану ПЗФ. Для виконання цих та інших завдань необхідно мати спеціальну

загальнодержавну програму поширення серед населення знань про ПЗФ як національне надбання.

Провідні установи ПЗФ є центрами організації екологічної освіти та виховання, цілеспрямованого впливу на світогляд, поведінку і діяльність населення з метою формування екологічної свідомості та залучення людей до збереження природної спадщини. Головним у цьому аспекті є формування новітнього світогляду про сучасну роль ПЗТ у збереженні біотичного та ландшафтного різноманіття як основи функціонування біосфери, а також усвідомлення їх місця в системі соціально-економічного розвитку регіонів. Еколого-освітні центри в установах ПЗФ - це периферійні організації загальнодержавної мережі з централізованим управлінням.

Системна організація еколого-освітньої, просвітньої та виховної роботи заповідників і національних природних парків можлива за вирішення таких основних завдань: цілеспрямована систематична робота з усіма тупами населення в кожному конкретному регіоні та відвідувачами ПЗТ; тісне співробітництво з освітніми закладами, органами державної влади та місцевого самоуправління, засобами масової інформації, іншими зацікавленими установами; професійна підготовка спеціалістів відповідного профілю; участь у створенні єдиного інформаційного простору, що забезпечує обмін еколого-просвітньою інформацією; організація служби вивчення громадської думки та надання їй методичної допомоги; формування необхідної організаційно-матеріальної бази еколого-освітньої діяльності - створення спеціалізованих структурних підрозділів, візит-центрів, музейних експозицій, екологічних стежок, видання буклетів, випуск іншої інформаційно-рекламної продукції тощо; постійний розвиток та зміцнення методичної бази для проведення ефективної еколого-просвітньої роботи на сучасному рівні - узагальнення відповідного вітчизняного та зарубіжного досвіду, а також розробка методичних документів.

Розвиток екологічної освіти, просвіти та виховання в заповідниках та національних природних парках необхідно проводити з дотриманням таких принципів:

1) професійне забезпечення еколого-освітньої роботи - в заповідниках та національних природних парках забезпечується професійно підготованими штатними спеціалістами із залученням в тій чи іншій формі якомога більшої кількості їх працівників, підготувавши їх до цього заздалегідь;

3) забезпечення збереження природних комплексів та їх компонентів - еколого-освітня робота ведеться без нанесення шкоди біотичному і ландшафтному різноманіттю ПЗТ в строгій відповідності з режимом особливого збереження, що регламентується положеннями про ці території;

4) соціальна спрямованість еколого-освітньої діяльності - охоплюються широкі верстви населення, освітні заклади, природоохоронні органи, органи місцевого самоуправління, громадські організації;

5) використання еколого-освітнього потенціалу - він може бути суттєво поліпшений професійними педагогами, фахівцями творчих професій тощо і включає матеріали, як природної, так і культурної спадщини;

б)орієнтування на методологію додаткової екологічної освіти - це не дублює і не замінює змісту, форм і методів шкільної та вузівської освіти, а лише орієнтує насамперед на формування у населення екологічної культури, престижу ПЗТ, поглиблення екологічних та природоохоронних знань людей, ознайомлення з місцевим біотичним та ландшафтним різноманіттям;

7)соціально-психологічне забезпечення еколого-освітньої роботи - здійснюється з врахуванням відповідних соціально-психологічних знань, тому до складу природознавців варто залучати соціологів та психологів, а також журналістів і представників інших творчих професій;

8)відкритість інформації щодо ПЗС - передбачає введення її головного змісту до Інтернету.

Важливою функцією діяльності установ ПЗФ є методичне забезпечення розроблення норматив-но-правової та законодавчої бази у сфері екологічної освіти, культури і підготовки кадрів. Наразі надзвичайно актуальною стала проблема підготовки державної програми з екологічної освіти і Закону України "Про екологічну освіту", нормативних дисциплін для основних спецкурсів вищих навчальних закладів та контроль за викладанням цих спецкурсів, у тому числі з основ екологічного права на ПЗФ. В зв'язку з цим першочерговим завданням є розробка і вдосконалення навчальних планів та програм підготовки й перепідготовки кадрів, створення на базі профільних вищих навчальних закладів кафедр природно-заповідного спрямування, підготовка і видання навчальної літератури, особливо посібника "Заповідна геосозологія", курс лекцій за яким передбачається як обов'язковий на всіх природничих факультетах. Великі можливості широкого висвітлення питань ПЗС мають бути у загальноосвітніх школах в урочний та позаурочний час.

Просвітницька діяльність установ ПЗФ, яка особливо необхідна перед створенням нових ПЗТ для вивчення в цих регіонах громадської думки, включає інформаційне забезпечення населення та землекористувачів і власників землі про стан природних ресурсів і необхідність їх охорони, в результаті чого люди повинні усвідомити незворотність кризових екологічних явищ у природі і необхідність створення ПЗТ з метою одержання не лише соціального та матеріального зиску, але і духовного багатства. Особливо необхідно акцентувати увагу на економічній доцільності збереження природи, визначенні економічної цінності майбутніх ПЗТ не лише за земельно-ресурсними показниками, але і за оцінкою біорізноманіття, рекреації, туризму, виховання, оздоровлення тощо.

В установах ПЗФ мають бути створені громадські приймальні, визначено принципи і механізм їх функціонування, а також відомча електронна мережа "Наука та екоосвіта", організовано видання газет, а також систему відео- та аудіозасобів інформування населення, фонди інформації тощо. Необхідно створити єдиний інформаційний простір, який би забезпечив оперативний обмін еколого-освітньою інформацією в системі ПЗС і в обсязі її зв'язків з іншими зовнішніми системами.

В найбільш загальному вигляді освіта і просвіта повинні виховувати у людини уяву про справжній світ, тобто природу, яка існує і діє незалежно від

людини і є самодостатньою цінністю. А це можливо здійснити лише на основі концепції екологічної освіти, яка б не тільки диференціювала екологічне знання, але й інтегрувала його таким чином, щоб відтворити в людині цілісне уявлення про природу, її взаємозв'язки і зв'язки з нею людини, що не можуть порушувати її закони. Реалізація Концепції повинна починатися з виховання вихователя, а закінчуватися свідомим ставленням до природи, як до самого себе.

#### **4. Навчальні фільми про природу**

У Канівському природному заповіднику, який є базою практики Київського національного університету, проходять практику студенти біологічного, географічного, геологічного та деяких інших факультетів університету. У зв'язку з цим у заповіднику було розроблено програму створення циклу навчальних відеофільмів про природу Канівського заповідника та його околиць, кілька їх уже створено. Ці відеофільми розраховані на використання під час практики, у рамках и програми, в першу чергу для студентів біологічного факультету. Вони використовуються також для проведення уроків для старшокласників та як доповнення до екскурсій по екологічній стежці і відвідання Музею природи заповідника.

Співробітники заповідника виступають консультантами і співавторами створених фільмів, беруть участь у написанні сценарію та зйомках. Зйомки проводяться любительською цифровою відеокамерою, відеомонтаж виконується на комп'ютері у любительській програмі "Pinnacle Studio DV". При цьому технічна якість відеоматеріалу дозволяє не тільки показ на побутовому відео, а й демонстрації по телебаченню. А потреби монтажу (за умов якісної зйомки) "Pinnacle Studio DV" задовольняє не гірше за більш складні професійні програми, при набагато більш зручному інтерфейсі.

В основу концепції цих фільмів було покладено три головних момента. Перший - те, що навчальні фільми про природу у нас здебільшого представлені іноземними картинками про Африку, Австралію тощо, і, таким чином, ми дуже добре знаємо екзотичних тварин та рослини, але майже не маємо уяви про те, що зустрічаємо на кожному кроці. До того ж дуже часто студента не навчені спостережливості. Другий - потреба звернути увагу майбутніх учених на необхідність етичного ставлення до природи, гостра потреба не тільки в інформації, а й емоційному відношенні до неї. Це можна реалізувати через показ краси оточуючого світу і її знищення людиною та введення у фільмах понять екологічної етики. Третій момент - суто інформаційний: показати ті об'єкти, що необхідно знати за програмою, а також ті, що їх складно побачити або можна спостерігати тоді, коли студентів на практиці немає, наприклад, осінні гриби.

Використання цих фільмів на практиці виявилось досить зручним. Їх демонструють у ті дні, коли екскурсії не проводяться (у негоду), або перед заліком, як узагальнення. Таким чином, свою інформаційну функцію фільми виконують.

Деяко складніше з виховною. На превеликий жаль, з дитинства нас привчають сприймати природу як об'єкт досліджень, джерело ресурсів для людини, а не як щось цінне саме по собі. Ми ж ставимо за мету звернути увагу

глядачів на тварин та рослини як на те, що потребує поваги, доброго відношення, захисту, що має внутрішню цінність. Хоча б нагадати, як слід поводитися у природі. Адже залишене сміття, зламані гілки, галас у лісі, проведення дискотек на відкритому повітрі біля самої заповідної території (а це - шумове забруднення заповідника) - постійні риси перебування студентів у заповіднику.

Мабуть, перебування на практиці у заповіднику повинне давати студентам не тільки фахову інформацію, але й навчати мінімізувати вплив на природу, не заважати, не знищувати нічого без крайньої потреби. Під час практик слід також акцентувати увагу майбутніх фахівців на зберігаючих методиках досліджень і виборі саме їх при наявності альтернативи.

Цьому всьому можна навчити, але якщо будуть існувати подвійні стандарти - екологічна етика на заняттях і неувважність до збереження природи поза ними, жодні аргументи і фільми не допоможуть. Це буде міною сповільненої дії для всіх заповідників. Адже неповага до заповідника сьогодні завтра може спровокувати закриття всіх заповідників. А оскільки мало-пошкоджені території заповідників надзвичайно привабливі, відновити заповідну мережу буде неможливо.

На жаль, одними фільмами ситуацію змінити не можна. Виховне значення їх незначне, виходячи з вище переліченого, хоча і необхідне - як початок, нагадування майбутнім спеціалістам про етичне відношення до природи.

Для досягнення виховних цілей слід задіяти цілий комплекс заходів. Необхідно створювати спеціальні фільми, ввести хоча б кілька занять по екологічній етиці під час практики, а також проводити додаткову роботу з викладачами як носіями традицій і стереотипів поведінки, прийнятих у навчальному закладі.

Слід також створювати навчальні фільми про природу регіонів, де працює той чи інший навчальний заклад, в кожен фільм вводити етичні акценти. Добре залучати до створення таких фільмів студентів. Оскільки при цьому є можливість навчати їх етичному відношенню до природи, вмінню бачити красу, співчувати, по-друге, створення фільму - це дія на захист природи і творчість, і по-третє - під час цієї роботи добре закріплюються знання.

## **5. Діяльність екологічних таборів**

Еколого-освітня та виховна діяльність у національних парках передбачає використання позашкільних заходів. Одним із комбінованих активних методів є проведення екологічних таборів. На теренах НПП "Подільські Товтри" екологічні табори проводяться з метою організації літнього відпочинку студентської та учнівської молоді під час канікул для відновлення здоров'я та набуття навиків і знань, перебування та життя в природному середовищі і поглиблення розуміння, свідомості і екологічної культури, розвиток практичних навиків поведінки в природі. Статус території НПП передбачає зміну поведінки людини в різних зонах, зокрема в охоронній та рекреаційній. Сьогоднішнє урбанізоване суспільство повинно враховувати необхідність збереження природних куточків Землі і вміти корегувати свої взаємини.

На території НПП є унікальна Бакотська долина, де сформувався цілющий мікроклімат. Долина оточена сосновим лісом, що зростає на вапнякових схилах і межує із Бакотською затокою р. Дністер. У Бакотській долині є джерела цілющої води, зростає багато лікарських рослин. Повітря насичене фітонцидами. Температурний режим відрізняється на +4 - +10 °С від міського. В долині є скельний монастир IX ст. Тут унікальний Дністровський каньйон змикається з Товтровою грядою. На даній території щорічно проводять відпочинок багато жителів Хмельницької і Чернівецької областей.

Функціонує екологічний табір за попередньо розробленою програмою. На базі табору проводяться такі **навчання**. I - виживання в природних умовах: а) вміння користуватися туристським оснащенням, виконання основних видів робіт по встановленню його; б) вміння використовувати природний наявний матеріал; в) вміння використовувати природні лікарські рослини, харчові рослини; г) вміння знезаражувати воду; д) елементарний захист від нападу злочинців. II - оздоровлення молоді: а) лікувальна фізкультура; б) лікарські збори трав (чаї); в) водні процедури; г) пішохідні переходи (терренкур).

**Екологічна освіта та виховання.** I - теоретична частина: а) поглиблення знань, набутих у школі, з ботаніки, зоології, екології; б) виявлення рівня знань і вміння спілкування з природою; в) виявлення рівня медичних знань та навчання прийомам швидкої медичної допомоги. II - практична частина: а) проведення екологічних екскурсій; б) проведення практичних заходів: розчистка джерел; обладнання рекреаційних ділянок. Планом передбачаються такі тематичні дослідження:

**Ботанічні та зоологічні дослідження:** 1) ознайомлення з флорою і фауною та рослинністю Бакотської затоки; 2) ознайомлення з лікарськими рослинами; 3) ознайомлення з їстівними рослинами; 4) вивчення отруйних рослин і тварин; 5) вивчення видів, що знаходяться під охороною; б) значення флори і фауни та рослинності для життя людини.

Прикладом конкретних досліджень є така розробка.

Вивчення отруйних рослин:

1. Ознайомлення з отруйними видами Бакотської затоки (маршрутне обстеження під керівництвом спеціаліста НПП).

2. Виявлення місць зростання та нанесення їх на картосхеми (маршрутне обстеження, робота з схемами).

3. Фотографування видів та збір гербарного матеріалу

4. Вивчення особливостей дії отруйних речовин за літературними даними (спеціальну підбірку здійснюють до початку функціонування табору).

5. Вивчення запобіжних заходів при отруєнні рослинами (бесіда).

Орнітологічні дослідження:

1. Якісна і кількісна оцінка птахів у межах Бакотської затоки (маршрутне обстеження)

2. Вивчення частота годування пташенят різних видів птахів біля гнізда (спостереження біля об'єкта).

3. Вивчення перельотів птахів і правила їх кільцювання (бесіда).

4. Відловлювання птахів з метою їх кільцювання (практична робота).

5.Фотографування з метою вивчення видового та кількісного складу птахів Бакотської затоки (практична робота).

6. Підсумкове заняття. Значення орнітофауни в житті людини.

**Геологічні та географічні дослідження:** 1) ознайомлення з основними геологічними породами Бакотської затоки та географічними особливостями; 2) геологічна історія розвитку Придністров'я; 3) значення геології і географії в житті людини.

**Красознавчі дослідження:** 1) ознайомлення з історією краю; 2) ознайомлення з історією м. Бакоти та Бакотського монастиря.

**Моніторинг:** 1) моніторинг довкілля; 2) моніторинг води (хімічний та біологічний).

**Туризм та рекреація:** 1) вивчення основ туристичної справи; 2) набуття практичних навиків користування туристичним оснащенням; 3) туристичні маршрути Бакотської затоки.

**Валеологія:** 1) здоров'я людини: охорона, підтримка, відновлення; 2) офіційна і народна медицина; 3) виживання людини в різних умовах; 4) поведінка людини в природному середовищі (на воді, в горах та інше); 5) безпека життєдіяльності в екотаборі.

Важливим елементом проведення екотабору є використання етнографічної інформації та знаменних дат. Одна із дат - це свято Маковея. Приблизний сценарій свята:

I. Розповідь про свято.

II. Колективне збирання квітів-символів. III. Відвідування свята в монастирі. Відвідування святих криничок, розповідь про їх цілющі властивості. IV. Обмін враженнями. V. Обід з традиційною стравою "шуликами".

У таборі проводяться культурно-масові заходи: змагання команд з екотуризму, конкурси екологічного плаката, екологічної пісні, екологічного девізу; поетичні конкурси, ботанічні, геологічні, географічні, етнографічні та інші конкурси.

При завершенні проведення табору проводиться загальне зібрання з підведенням підсумків роботи табору.

Основна освітня та дослідна робота екотабору здійснюється працівниками відділу науки НПП; туристичні та рекреаційні заходи - працівників відділу рекреації. Спільно з працівниками відділу державної служби охорони парку проводяться попереджувальні природоохоронні заходи (встановлення інформаційних знаків, шлагбаумів), разом з лісниками проводять очистку джерел, налагоджують містки-переправи, огороження мурашників.

## 6. Календар природи.

Фенологічний субсезон	Основні сезонні процеси їх індикатори, температурна характеристика	Дата	Середня багаторічна	Відхилення
Початковий I.Початкова зима	Перші льодові утворення	24.10	05.11	-12
	Замерзання водоймищ	20.11	28.11	-8

	Перехід середньодобових температур нижче 0 °С	25.11	21.11	-4
	Середня глибина снігу вище 10 см	25.11	08.12	-14
	Залягання стійкого снігового покриву	26.11	18.11	+8
Основний 2. Глибока зима	Перехід добових температур -5 °С	4.12	08.12	-5
	Сніговий покрив більше 20 см	16.12	27.12	-11
	Максимальне охолодження повітря	17.12	12.01	-26
	Збільшення висоти снігового покриву	20.12	27.12	-7
Завершальний 3. Передвесняний	Початок цвітіння ліщини звичайної	07.02	26.02	-19
	Початок цвітіння підсніжника білосніжного	17.02	24.02	-7
4. Рання весна	Початок цвітіння вовчого лика	19.02	07.03	-16
	Приліт чаплі сірої	27.02		
	Кінець цвітіння ліщини звичайної	05.03	25.03	-20
	Початок цвітіння підбілу звичайного	05.03	06.03	-1
	Масове цвітіння підсніжника білосніжного	08.03	17.03	-9
	Масове цвітіння підбілу звичайного	09.03	27.03	-18
	Початок цвітіння печіночниці звичайної	10.03	16.03	-6
	Перший виліт метелика лимонниці	12.03		
	Набубнявіння бруньок бука лісового	12.03	17.03	-5
	Перший виліт метелика кропивниці	13.03		
	Масове цвітіння вовчого лика	14.03	28.03	+16
5. Пробудження весни. Початок сталогої вегетації	Поява перших листків черемхи звичайної	19.03	01.04	-21
	Початок цвітіння первоцвіту весняного	20.03	27.03	-7
	Набубнявіння бруньок граба звичайного	24.03	12.04	+12
	Початок цвітіння анемони дібрової	24.03	02.04	-9
	Масове цвітіння печіночниці звичайної	27.03	05.04	-9
	Поява перших листків калини звичайної	02.04	08.04	-6
	Поява перших листків ліщини звичайної	02.04	24.04	-22
	Поява перших листків горобини звичайної	03.04	08.04	-5
	Набубнявіння бруньок дуба звичайного (р.ф.)	10.04	14.04	-4
	Початок цвітіння кульбаби лікарської	14.04	18.04	-4
	Перший спів зозулі	15.04		
6. Зелена весна	Початок цвітіння і поява перших	16.04	13.04	+3

	листоків граба звичайного		15.04	+1
	Початок цвітіння пшінки весняної	16.04	17.04	-1
	Початок цвітіння черемхи звичайної	18.04	23.04	-5
	Початок цвітіння дуба звичайного (р.ф.)	19.04	23.04	-4
	Поява перших листків липи серцелистої	19.04	21.04	-2
	Набубнявіння бруньок дуба звичайного (п. ф.)	19.04	22.04	-3
	Поява перших листків дуба звичайного (р.ф.)	22.04	18.04	-4
	Поява перших листків бука лісового	22.04	15.04	+7
	Масове цвітіння черемхи звичайної	22.04	27.04	-9
	Масове цвітіння граба звичайного	01.05	14.05	-13
	Початок цвітіння веснівки дволистої	01.05	09.05	-8
	Пісня солов'я	01.05	-	-
	Масове цвітіння дуба звичайного (р.ф.)	01.05	04.05	-3
7. Передлітній, початкове раннє літо	Початок цвітіння дуба звичайного (п.ф.)	02.05	07.05	-5
	Початок цвітіння сосни звичайної	02.05	10.05	-8
	Кінець цвітіння анемони дібрової	04.05	06.05	-2
	Початок цвітіння горобини звичайної	05.05	09.05	-4
	Кінець цвітіння граба звичайного	05.05	28.04	+7
	Початок цвітіння купини багатоквіткової	05.05	11.05	-6
	Початок цвітіння калини звичайної	06.05	17.05	-11
	Початок цвітіння конвалії звичайної	07.05	08.05	-1
	Початок цвітіння суниці лісової	09.05	03.05	+6
	Початок цвітіння бука лісового	09.05	08.05	+1
	Масове цвітіння горобини звичайної	10.05	14.05	-4
	Масове цвітіння сосни звичайної	11.05	20.05	-9
	Кінець цвітіння дуба звичайного (р.ф.)	13.05	18.05	-5
	Масове цвітіння калини звичайної	16.05	25.05	-9
	Кінець цвітіння горобини звичайної	17.05	21.05	-4
	Масове цвітіння веснівки дволистої	17.05	22.05	-5
	Масове цвітіння суниці лісової	17.05	16.05	+1
	Масове цвітіння конвалії звичайної	17.05	21.05	-4
	Масове цвітіння купини багатоквіткової	19.05	19.05	0
	Кінець цвітіння черемхи звичайної	20.05	07.05	+13
8. Початок літа	Перші стиглі плоди суниці лісової	26.05	02.06	-7
	Масове цвітіння малини звичайної	26.05	22.05	+4
	Масове цвітіння дуба звичайного (п.ф.)	28.05	23.05	+5
	Масове цвітіння бука лісового	28.05	19.05	+9
	Кінець цвітіння купини багатоквіткової	01.06	30.05	+2
	Масове досягання суниці лісової	04.06	14.06	-10
	Кінець цвітіння бука лісового	05.06	28.05	+8

	Перші стиглі плоди чорниці звичайної	10.06	15.06	-5
	Початок цвітіння хаменерію вузьколистого	10.06	16.06	-6
	Кінець цвітіння дуба звичайного (п.ф.)	10.06	08.06	+2
	Початок цвітіння липи серцелистої	13.06	15.06	-2
	Кінець цвітіння конвалії звичайної	15.06	06.06	+9
	Перші стиглі плоди малини лісової	17.06	28.06	-11
	Масове досягання плодів чорниці звичайної	20.06		
	Масове цвітіння липи серцелистої	24.06	25.06	-1
	Масове цвітіння хаменерію вузьколистого	27.06	03.07	-6
	Початок цвітіння деревію майжезвичайного	28.06	26.06	+2
9. Повне літо	Масове цвітіння ожини сизої	01.07	-	-
	Кінець цвітіння липи серцелистої	03.07	06.07	-3
	Перші стиглі плоди вовчого лика	07.07	13.06	+24
	Перші стиглі плоди горобини звичайної	08.07	26.07	-18
	Перші стиглі плоди дуба звичайного (р.ф.)	10.07	19.07	-9
	Перші стиглі плоди дуба звичайного (п.ф.)	10.07	31.07	-21
	Початок плодоношення ожини сизої	31.07		
	Масове плодоношення ожини сизої	14.08	18.08	-4
	Початок листопаду калини звичайної	15.08		
Завершальний	Початок осіннього розмальовування листя калини звичайної	23.08	05.09	-13
10. Спад літа	Перші стиглі плоди калини звичайної	24.08	16.08	+8
	Початок осіннього розмальовування листя черемхи звичайної	24.08	08.08	+16
	Початок осіннього листя липи серцелистої	24.08	21.08	+3
	Початок осіннього розмальовування ліщини звичайної	28.08	31.08	-3
	Масове розмальовування листя горобини звичайної	01.09	27.08	+5
	Початок листопаду листя горобини звичайної	01.09	27.08	+5
	Початок осіннього розмальовування листя бузини чорної	02.09	01.09	+1
	Початок осіннього розмальовування листя дуба звичайного (р.ф.)	10.09	10.09	0
	Початок осіннього розмальовування листя дуба звичайного (п.ф.)	10.09	19.09	-9
11. Золота осінь	Масове досягання плодів горобини звичайної	11.09	24.08	+18
	Масовий листопад горобини	15.09	14.09	+1

	звичайної			
	Масовий листопад черемхи звичайної	17.09	03.09	+14
	Масове розмальовування листя ліщини звичайної	18.09	21.09	-3
	Початок листопаду липи серцелистої	23.09	27.09	-4
	Початок осіннього розмальовування бука лісового	23.09	17.09	+6
	Початок листопаду ліщини звичайної	24.09	20.09	+4
	Початок осіннього розмальовування граба звичайного	24.09	02.09	+22
	Масове розмальовування листя липи серцелистої	25.09	16.09	+9
12. Глибока осінь	Початок листопаду дуба звичайного (р.ф.)	01.10	21.09	+10
	Масовий листопад липи серцелистої	01.10	06.10	-5
	Масове розмальовування листя граба звичайного	04.10	04.10	0
	Масове розмальовування листя бука лісового	04.10	16.09	+18
	Масове розмальовування листя дуба звичайного (п.ф.)	05.10	—	—
	Масове розмальовування листя дуба звичайного (р.ф.)	05.10	29.09	+6
	Початок листопаду граба звичайного	07.10	11.09	-26
	Кінець листопаду липи серцелистої	14.10	16.10	-2
	Масовий листопад граба звичайного	15.10	11.10	+4
	Масовий листопад ліщини звичайної	21.10	10.10	+11
	Масовий листопад бука лісового	24.10	13.10	+11
	Масовий листопад калини звичайної	24.10		
13. Завершальний	Сильні пориви вітру 25-30 м.с. Опадання листя дуба звичайного (п.ф., р.ф.), клена гостролистого	28.10		
	Кінець листопаду ліщини звичайної	28.10	27.10	+1
	Кінець листопаду бука лісового	29.10	27.10	+2
	Масовий листопад дуба черешчатого (р.ф.)	04.11	22.10	+13
	Перший сніг	05.11		